

### English

#### Features

1. Left and right mouse buttons
2. Scroll wheel
3. Press the wheel down for middle button (function can vary by software application)
4. On/Off slider switch
5. Battery door release
6. USB Nano-receiver storage

### Deutsch

#### Funktionen

1. Linke und rechte Maustaste
2. Tastenrad
3. Drücken Sie das Tastenrad, um die Funktion der mittleren Taste (je nach Anwendung unterschiedlich) auszuführen.
4. Ein-/Ausschalter
5. Batteriefachdeckel
6. USB-Nano-Empfängerfach

### Français

#### Fonctions

1. Boutons gauche et droit de la souris
2. Roulette de défilement
3. Appuyez sur la roulette pour l'utiliser comme bouton central (la fonction varie selon l'application logicielle)
4. Commutateur Marche/Arrêt
5. Bouton d'ouverture du compartiment des piles
6. Boîtier du nano-récepteur USB

### По-русски

#### Описание

1. Левая и правая кнопки мыши
2. Колесико прокрутки
3. Нажмите колесико, чтобы использовать его как среднюю кнопку (функция может меняться в зависимости от используемого приложения)
4. Выключатель
5. Открывание крышки батарейного отсека
6. Отсек для хранения nanoприемника USB

### Po polsku

#### Funkcje

1. Lewy i prawy przycisk myszy
2. Kółko przewijania
3. Naciśnięcie kółka przewijania udostępnia funkcję przycisku środkowego (działanie różni się w zależności od aplikacji)
4. Suwak wyłącznika
5. Przycisk zwalniający drzwiczki komory na baterie
6. Schowek nanoodbiornika USB

### Українська

#### Функції

1. Ліва та права кнопки миші
2. Коліщатко
3. Натисніть коліщатко для виконання функції середньої кнопки (функція може змінюватись залежно від програмного забезпечення)
4. Перемикач увімкнення/вимкнення
5. Фіксатор відділення для акумуляторів
6. Відділення для USB міні-приймача

### Magyar

#### Jellemzők

1. Jobb és bal egérgomb
2. Görgetőkerék
3. A kerék lenyomása középső gombként szolgál (funkciója alkalmazásonként eltérhet)
4. Eltolható Be- és kikapcsológomb
5. Elemtartó rekesz nyitógombja
6. Az USB-csatlakozású Nano vevőegység tárolórékesze

### Slovenčina

#### Funkcie

1. Ľavé a pravé tlačidlo myši
2. Posúvacie koliesko
3. Po stlačení slúži koliesko ako stredné tlačidlo myši (táto funkcia sa môže líšiť v závislosti od softvérovej aplikácie)
4. Posuvný prepínač napájania
5. Uvoľňovacie tlačidlo krytu priestoru pre batériu
6. Úložný priestor pre nano prijímač USB

### Български

#### Функции

1. Ляв и десен бутон на мишката
2. Колелце за превъртане
3. Натискайте колелцето надолу като среден бутон (тази функция може да е различна в различните софтуерни приложения)
4. Плъзгач Вкл./Изкл.
5. Бутон за освобождаване на капачето за батерии
6. Отделение за USB нано-приемника

### Română

#### Funcții

1. Butoanele din stânga și din dreapta mouse-ului
2. Rotiță de defilare
3. Apăsați pe rotiță în jos pentru funcția butonului din mijloc (funcționarea poate depinde de aplicația de software)
4. Buton glisant On/Off (Pornit/Oprit)
5. Ușiță de scoatere a bateriei
6. Stocare nanoreceptor USB

### Hrvatski

#### Značajke

1. Lijeva i desna tipka miša
2. Kotačić za listanje
3. Pritisnite kotačić prema dolje za srednju tipku (funkcija se može razlikovati ovisno o softverskoj aplikaciji)
4. Klizni prekidač za uključivanje i isključivanje
5. Otvaranje vratašca odjeljka za baterije
6. Spremnik USB nanoprijamnika

### Srpski

#### Funkcije

1. Levi i desni taster miša
2. Točak za pomeranje
3. Pritisnite točak za funkcije srednjeg tastera (funkcije se mogu razlikovati u zavisnosti od softverske aplikacije)
4. Klizač za uključivanje/isključivanje
5. Dugme za otvaranje poklopca
6. Odjeljak USB Nano-prijemnika

### Slovenščina

#### Funkcije

1. Leva in desna tipka miške
2. Dršno kolesce
3. Kolesce pritisnite navzdol za funkcijo sredinske tipke (funkcija se glede na programsko opremo lahko razlikuje)
4. Dršno stikalo za vklop/izklop
5. Zatič vratc prostora za baterijo
6. Shramba za sprejemnik USB Nano

### Eesti

#### Kirjeldus

1. Vasak ja parem hiireklahv
2. Kerimisratas
3. Keskmise nupu funktsiooni kasutamiseks vajutage kerimisratas alla (funktsioon võib erineda olenevalt kasutatavast tarkvararakendusest)
4. Sisse/välja liuglüliti
5. Aku kaane vastamine
6. USB Nano-vastuvõtja hoidik

### Latviski

#### Funkcijas

1. Kreisā un labā peles poga
2. Ritenītis
3. Nospiediet ritenīti, kas darbojas kā vidējā poga (funkcija var atšķirties atkarībā no programmatūras lietojumprogrammas)
4. Bidāms ieslēgšanas/izslēgšanas slēdzis
5. Bateriju nodalījuma vāciņa noņemšana
6. USB nanotehnoloģijas uztvērēja krātuve

### Lietuvių

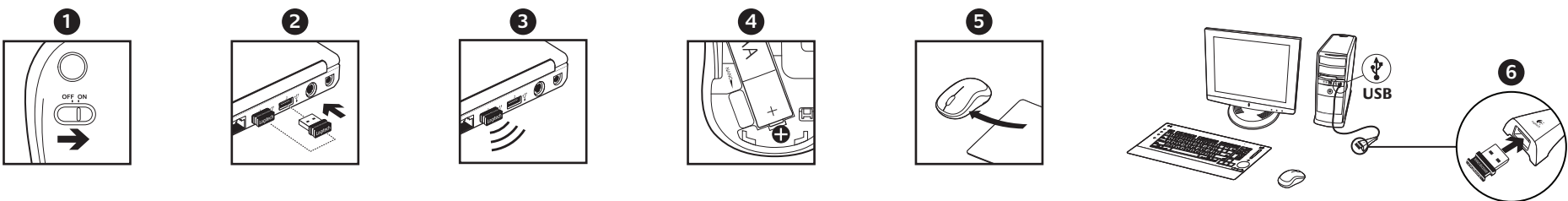
#### Funkcijos

1. Kairysis ir dešinysis dešinysis pelės klavišai
2. Slinkties ratukas
3. Spauskite ratuka, kad galėtumėte naudoti vidurinį mygtuką (funkcija gali skirtis atsi. velgiant į naudojamą programinę įrangą)
4. Įjungimo / išjungimo slankiojamas jungiklis
5. Baterijų durelių atidarinėjimas
6. USB nanoimtuvo atmintinė

### Česká verze

#### Funkce

1. Levé a pravé tlačítko myši
2. Kolečko pro posuv
3. Stisknutím kolečka aktivujete funkci prostředního tlačítka (v závislosti na softwarové aplikaci se může jeho funkce lišit)
4. Posuvný vypínač napájení
5. Tlačítko pro otevření krytu baterií
6. Úložný prostor pro nano přijímač USB



## English

Help with setup: Mouse is not working

1. Is the mouse powered on?
2. Is the Nano receiver securely plugged into a USB port? Try changing USB ports.
3. If the Nano receiver is plugged into a USB hub, try plugging it directly into a USB port on your computer.
4. Check the orientation of the battery inside the mouse.
5. Try a different surface. Remove metallic objects between the mouse and the Nano receiver.
6. Try moving the Nano receiver to a USB port closer to the mouse. If you are using a tower PC, go to [www.logitech.com/usbxtender](http://www.logitech.com/usbxtender) for a USB extender.
7. For Windows® operating systems, reconnect the mouse with the Nano receiver by launching the Connect utility from [www.logitech.com/connect\\_utility](http://www.logitech.com/connect_utility).

## Deutsch

Probleme bei der Einrichtung:

Die Maus funktioniert nicht

1. Ist die Maus eingeschaltet?
2. Ist der Nano-Empfänger fest in einen USB-Anschluss eingesteckt? Verwenden Sie einen anderen USB-Anschluss.
3. Wenn der Nano-Empfänger an einen USB-Hub angeschlossen ist, stecken Sie ihn direkt in einen USB-Anschluss des Computers ein.
4. Überprüfen Sie die Ausrichtung der Batterie in der Maus.
5. Versuchen Sie es mit einer anderen Unterlage. Entfernen Sie Metallgegenstände zwischen der Maus und dem Nano-Empfänger.
6. Stecken Sie den Nano-Empfänger in einen USB-Anschluss, der sich näher bei der Maus befindet. Wenn Sie einen Tower-PC verwenden, können Sie auf [www.logitech.com/usbxtender](http://www.logitech.com/usbxtender) ein USB-Verlängerungskabel bestellen.
7. Unter Windows® können Sie das Dienstprogramm Connect Utility von [www.logitech.com/connect\\_utility](http://www.logitech.com/connect_utility) herunterladen, um die Verbindung mit der Maus wiederherzustellen.

## Français

Aide à la configuration : La souris ne fonctionne pas

1. La souris est-elle sous tension ?
2. Le Nano-récepteur est-il branché sur un port USB ? Réessayez en changeant de port USB.
3. Si le nano-récepteur est branché dans un hub USB, branchez-le directement sur l'ordinateur.
4. Vérifiez l'orientation de la pile dans la souris.
5. Essayez une autre surface. Déplacez tout objet métallique se trouvant entre la souris et le nano-récepteur.
6. Branchez le Nano-récepteur sur un port USB plus proche de la souris. Si vous utilisez un PC tour, accédez au site [www.logitech.com/usbxtender](http://www.logitech.com/usbxtender) pour vous procurer une extension USB.
7. Pour les systèmes d'exploitation Windows®, rebranchez la souris avec la Nano-récepteur en lançant l'utilitaire Connect à partir de [www.logitech.com/connect\\_utility](http://www.logitech.com/connect_utility).

## По-русски

Помощь в настройке: не работает мышь

1. Подключена ли мышь?
2. Подключен ли наноприемник к USB-порту? Попробуйте сменить USB-порт.
3. Если наноприемник подключен к USB-концентратору, подключите его непосредственно к USB-порту компьютера.
4. Проверьте полярность батареи внутри мыши.
5. Попробуйте работать на другой поверхности. Удалите металлические предметы, которые находятся между мышью и наноприемником.
6. Попробуйте переместить наноприемник к ближайшему от мыши USB-порту. В случае использования ПК с системным блоком посетите веб-страницу [www.logitech.com/usbxtender](http://www.logitech.com/usbxtender) и закажите USB-удлинитель.
7. Для операционной системы Windows®, подключите мышь к наноприемнику заново, запустив служебную программу Connect по адресу [www.logitech.com/connect\\_utility](http://www.logitech.com/connect_utility).

## Po polsku

Pomoc dotycząca konfiguracji: mysz nie działa

1. Czy mysz jest włączona?
2. Czy nanoodbiornik jest poprawnie podłączony do portu USB? Spróbuj użyć innego portu USB.
3. Jeśli nanoodbiornik jest podłączony do koncentratora USB, spróbuj podłączyć go bezpośrednio do portu USB komputera.
4. Sprawdź orientację baterii w myszy.
5. Wypróbuj działanie myszy na innej powierzchni. Usuń metalowe przedmioty znajdujące się między myszą a nanoodbiornikiem.
6. Spróbuj podłączyć nanoodbiornik do innego portu USB, najlepiej znajdującego się najbliżej myszy. Jeżeli używasz komputera typu tower, przejdź do strony [www.logitech.com/usbxtender](http://www.logitech.com/usbxtender) w celu zakupu przedłużacza USB.
7. W systemach operacyjnych Windows® połącz ponownie mysz z nanoodbiornikiem, uruchamiając narzędzie do nawiązywania połączeń pobrane z [www.logitech.com/connect\\_utility](http://www.logitech.com/connect_utility).

## Українська

Довідка з настроювання: миша не працює

1. Чи ввімкнено мишу?
2. Чи міні-приймач надійно під'єднано до USB-порту? Спробуйте змінити USB-порти.
3. Якщо міні-приймач під'єднано до концентратора USB, спробуйте під'єднати його безпосередньо до USB-порту комп'ютера.
4. Перевірте, чи правильно розташовані акумулятори всередині миші.
5. Спробуйте скористатися мишею на іншій поверхні. Приберіть металічні предмети, розташовані між мишею та міні-приймачем.
6. Під'єднайте міні-приймач до USB-порту, розташованого ближче до миші. Якщо у вас ПК із вертикальним корпусом, перейдіть за адресою [www.logitech.com/usbxtender](http://www.logitech.com/usbxtender), щоб дізнатися про розширювач USB.
7. Якщо у вас ОС Windows®, підключіть мишу за допомогою міні-приймача, запустивши службову програму підключення за адресою [www.logitech.com/connect\\_utility](http://www.logitech.com/connect_utility).

## Magyar

Segítség a beállításhoz: Az egér nem működik

1. Be van kapcsolva az egér?
2. Csatlakoztatta a Nano vevőegységet a számítógép egyik USB-portjához? Próbálkozzon másik USB-port használatával.
3. Ha a Nano vevőegység jelenleg USB-elosztóhoz csatlakozik, próbálja meg közvetlenül a számítógép egyik USB-portjához csatlakoztatni.
4. Ellenőrizze az egérben található akkumulátor helyes behelyezését.
5. Próbálkozzon más felülettel. Távolítsa el a fémtárgyakat az egér és a Nano vevőegység közül.
6. Csatlakoztassa a Nano vevőegységet egy másik, az egérhez közelebbi USB-porthoz. Toronyházaz számítógép használata esetén látogasson el a [www.logitech.com/usbxtender](http://www.logitech.com/usbxtender) oldalra, ahol USB-hosszabbítót talál.
7. Windows® operációs rendszerek használata esetén az egér Nano vevőegységgel való újibóli csatlakoztatásához indítsa el a Connect segédprogramot a [www.logitech.com/connect\\_utility](http://www.logitech.com/connect_utility) oldalról.

## Slovenčina

Pomoc pri inštalácii: Myš nefunguje

1. Je myš zapnutá?
2. Je nanoprijímač riadne pripojený k portu USB? Skúste konektor pripojiť k inému portu USB.
3. Ak je nanoprijímač zapojený do rozbočovača USB, skúste ho zapojiť priamo do portu USB počítača.
4. Preverte polohu batérie vnútri myši.
5. Skúste použiť inú povrch. Odstráňte kovové predmety medzi myšou a nanoprijímačom.
6. Pokúste sa nanoprijímač pripojiť k inému portu USB, ktorý je bližšie k myši. Ak používate stolový počítač, na stránkach [www.logitech.com/usbxtender](http://www.logitech.com/usbxtender) nájdete predlžovací kábel USB.
7. V prípade operačného systému Windows® znovu prepojte myš s nanoprijímačom spustením nástroja Connect zo stránok [www.logitech.com/connect\\_utility](http://www.logitech.com/connect_utility).

## Български

Помощ за настройването: Мишката не работи

1. Включена ли е мишката?
2. Добре ли е включен нано приемникът в USB порта? Опитайте да смените USB портове.
3. Ако нано-приемникът е включен в USB концентратор, опитайте да го включите директно към USB порт на компютъра.
4. Проверете ориентацията на батерията в мишката.
5. Опитайте с друга повърхност. Махнете металните предмети между мишката и нано-приемника.
6. Опитайте да преместите нано приемника до USB порт, който е по-близо до мишката. Ако използвате компютър с колонна кутия, отидете на [www.logitech.com/usbxtender](http://www.logitech.com/usbxtender) за USB разширител.
7. Ако работите под операционна система Windows®, свържете отново мишката с нано приемника, като пуснете инструмента "Свързване" от [www.logitech.com/connect\\_utility](http://www.logitech.com/connect_utility).

## Română

Ajutor la configurare: Mouse-ul nu funcționează

1. Este mouse-ul alimentat?
2. Este nanoreceptorul conectat corect la un port USB? Încercați cu un alt port USB.
3. Dacă nanoreceptorul este conectat la un hub USB, încercați să-l conectați direct la un port USB al computerului.
4. Verificați disponerea bateriei în interiorul mouse-ului.
5. Încercați pe o altă suprafață. Eliminați obiectele de metal dintre mouse și nanoreceptor.
6. Încercați mutând nanoreceptorul într-un port USB aflat mai aproape de mouse. Dacă utilizați un PC tower, accesați [www.logitech.com/usbxtender](http://www.logitech.com/usbxtender) pentru un prelungitor de USB.
7. Pentru sistemele de operare Windows®, reconectați mouse-ul cu nanoreceptorul lansând aplicația utilitară de conectare de la [www.logitech.com/connect\\_utility](http://www.logitech.com/connect_utility).

## Hrvatski

Pomoć pri instalaciji: Miš ne radi

1. Je li miš uključen?
2. Je li nanoprijamnik sigurno priključen u USB priključnicu? Pokušajte promijeniti USB priključnicu.
3. Ako je nanoprijamnik priključen u USB konzentator, pokušajte ga izravno uključiti u USB priključnicu na vašem računalu.
4. Provjerite smjer baterije unutar miša.
5. Pokušajte na nekoj drugoj površini. Uklonite metalne objekte između miša i nanoprijamnika.
6. Pokušajte pomaknuti nanoprijamnik u USB priključnicu bliže mišu. Ako upotrebljavate računalo s okomitim kućištem, idite na [www.logitech.com/usbxtender](http://www.logitech.com/usbxtender) za USB produžni kabel.
7. Za operacijske sustave Windows® ponovno spojite miš s nanoprijamnikom tako što ćete pokrenuti uslužni program za povezivanje Connect utility na web-mjestu [www.logitech.com/connect\\_utility](http://www.logitech.com/connect_utility).

## Srpski

Pomoć sa podešavanjem: Miš ne radi

1. Da li je miš uključen?
2. Da li je Nano prijemnik čvrsto priključen na USB port? Pokušajte da promenite USB port.
3. Ako je Nano prijemnik priključen na USB čvoriste, pokušajte da ga priključite direktno na USB port na računaru.
4. Proverite da li je baterija u mišu ispravno okrenuta.
5. Isprobajte drugu podlogu. Uklonite metalne objekte između miša i Nano prijemnika.
6. Pokušajte da preместите Nano prijemnik na USB port koji je bliži mišu. Ako koristite računar sa vertikalnim kućištem, posetite [www.logitech.com/usbxtender](http://www.logitech.com/usbxtender) da biste nabavili proširenje za USB.
7. Za operativne sisteme Windows®, ponovo povežite miš sa Nano prijemnikom tako što ćete pokrenuti uslužni program za povezivanje sa lokacije [www.logitech.com/connect\\_utility](http://www.logitech.com/connect_utility).

## Slovenščina

Pomoč pri namestitvi: Miška ne deluje

1. Ali je miška vklopljena?
2. Ali je sprejemnik Nano trdno priključen v vrata USB? Zamenjajte vrata USB.
3. Če je sprejemnik Nano priključen v zvezdišče USB, ga poskusite priključiti neposredno v vrata USB na računalniku.
4. Preverite usmerjenost baterije v miški.
5. Preskusite miško še na drugi podlagi. Odstranite kovinske predmete, ki so med miško in sprejemnikom Nano.
6. Poskusite premakniti sprejemnik Nano v vrata USB, ki so bliže miški. Če uporabljate računalnik v ohišju v obliki stolpa, pojdite na spletno mesto [www.logitech.com/usbxtender](http://www.logitech.com/usbxtender), kjer boste našli podaljšek USB.
7. Pri operacijskih sistemih Windows® miško znova povežite s sprejemnikom Nano tako, da zaženete pripomoček Connect s spletnega mesta [www.logitech.com/connect\\_utility](http://www.logitech.com/connect_utility).

## Eesti

Abiks seadistamisel: hiir ei tööta

1. Kas hiir on sisse lülitatud?
2. Kas Nano vastuvõtja on USB-porti ühendatud? Proovige vahetada USB-porte.
3. Kui Nano-vastuvõtja on ühendatud USB-jaoturisse, proovige ühendada see otse oma arvuti USB-porti.
4. Kontrollige, kas patarei on hiire sees õigesti paigutatud.
5. Proovige teist aluspinda. Kõrvaldage hiire ja Nano-vastuvõtja vahele jäävad metallisedemed.
6. Ühendage Nano-vastuvõtja mõnda hiirele lähemal asuvasse USB-porti. Kui kasutate lauaarvutit, siis otsige aadressilt [www.logitech.com/USBxtender](http://www.logitech.com/USBxtender) USB-laiendajat.
7. Windows® operatsioonisüsteemi kasutades ühendage hiir uuesti Nano-vastuvõtjaga, kasutades Connect-utiiliti, mille leiate aadressilt: [www.logitech.com/connect\\_utility](http://www.logitech.com/connect_utility).

## Latviski

Palīdzība uzstādišanā: Pele nedarbojas

1. Vai pele ir ieslēgta?
2. Vai Nano uztvērējs ir pievienots USB portam? Mēģiniet apmainīt USB portus.
3. Ja nanotehnoloģijas uztvērējs ir pievienots USB centrmzeģlam, mēģiniet uztvērēju pievienot datora USB portam.
4. Pābaudiet peles bateriju stāvokli.
5. Izmēģiniet citu virsmu. Nopemiet starp peli un nanotehnoloģijas uztvērēju esošos metāla priekšmetus.
6. Mēģiniet virzīt Nano uztvērēju pie USB porta tuvāk pelei. Ja lietojat centrālo PC, ejiet uz [www.logitech.com/usbxtender](http://www.logitech.com/usbxtender) USB paplašinātāja lietošanai.
7. Windows® operētājsistēmām, atkārtoti pievienojat peli ar Nano uztvērēja palīdzību, palaiz ot Connect utilitu no [www.logitech.com/connect\\_utility](http://www.logitech.com/connect_utility).

## Lietuvių

Pagalba nustatant: pelė neveikia

1. Ar pelė įjungta?
2. Ar „Nano“ imtuvas saugiai prijungtas prie USB prievado? Pabandykite įjungti į kitą USB prievadą.
3. Jei „Nano“ imtuvas prijungtas prie USB šakotuvo, pabandykite jį prijungti tiesiai prie savo kompiuterio USB prievado.
4. Patikrinkite baterijos įdėjimo padėtį pelės viduje.
5. Išbandykite kitą paviršių. Pašalinkite bet kokius metalinius daiktus, esančius tarp pelės ir „Nano“ imtuvo.
6. Pamėginkite perjungti „Nano“ imtuvą į USB prievadą, esantį arčiau pelės. Jeigu naudojate stacionarijį kompiuterį, apsilankykite svetainėje [www.logitech.com/USBxtender](http://www.logitech.com/USBxtender) norėdami įsigyti USB ilgintuvą.
7. Jei naudojate „Windows®“ operacines sistemas, perjunkite pelę su „Nano“ imtuvu paleisdami prijungimo priemonę, kurią galite atsisiųsti iš [www.logitech.com/connect\\_utility](http://www.logitech.com/connect_utility).

## Italiano

Problemi di installazione: il mouse non funziona

1. Verificare che il mouse sia acceso.
2. Il ricevitore Nano è collegato correttamente a una porta USB? Provare a utilizzare un'altra porta USB.
3. Se il ricevitore Nano è collegato a un hub USB, provare a collegarlo direttamente al computer.
4. Controllare il posizionamento della batteria all'interno del mouse.
5. Provare a utilizzare una superficie diversa. Rimuovere eventuali oggetti metallici presenti nella traiettoria tra il mouse e il ricevitore Nano.
6. Provare a spostare il ricevitore Nano su un'altra porta USB più vicina al mouse. Se si utilizza un PC da tavolo, ordinare una prolunga USB all'indirizzo [www.logitech.com/usbxtender](http://www.logitech.com/usbxtender).
7. Per i sistemi operativi Windows®, riconnettere il mouse al ricevitore Nano avviando l'utilità di connessione da [www.logitech.com/connect\\_utility](http://www.logitech.com/connect_utility).

## Česká verze

Pomoc při instalaci: Myš nefunguje

1. Je myš zapnutá?
2. Je nanoprijímač řádně připojen k portu USB? Zkuste konektor připojit k jinému portu USB.
3. Pokud je nanoprijímač připojen k rozbočovači USB, zkuste jej připojit přímo k portu USB v počítači.
4. Provéřte polohu baterie uvnitř myši.
5. Vyzkoušejte jiný povrch. Odstráňte kovové předměty mezi myši a nanoprijímačem.
6. Pokušte se nanoprijímač připojit k jinému portu USB, který je bližší k myši. Používejte-li stolní počítač, na stránkách [www.logitech.com/usbxtender](http://www.logitech.com/usbxtender) naleznete prodlužovací USB kabel.
7. U počítačů se systémem Windows® znovu propojte myš s nanoprijímačem spuštěním nástroje Connect ze stránek [www.logitech.com/connect\\_utility](http://www.logitech.com/connect_utility).



[www.logitech.com/support](http://www.logitech.com/support)

België/Belgique	Dutch: +32-(0)2 200 64 44; French: +32-(0)2 200 64 40
Česká Republika	+420 239 000 335
Danmark	+45-38 32 31 20
Deutschland	+49-(0)69-51 709 427
España	+34-91-275 45 88
France	+33-(0)1-57 32 32 71
Ireland	+353-(0)1 524 50 80
Italia	+39-02-91 48 30 31
Magyarország	+36-177-74-853
Nederland	+31-(0)-20-200 84 33
Norge	+47-(0)24 159 579
Österreich	+43-(0)1 206 091 026

Polska	00800 441 17 19
Portugal	+351-21-415 90 16
Россия	+7(495) 641 34 60
Schweiz/Suisse Svizzera	D +41-(0)22 761 40 12 F +41-(0)22 761 40 16 I +41-(0)22 761 40 20 E +41-(0)22 761 40 25
South Africa	0800 981 089
Suomi	+358-(0)9 725 191 08
Sverige	+46-(0)8-501 632 83
Türkiye	00800 44 882 5862
United Arab Emirates	8000 441-4294
United Kingdom	+44-(0)203-024-81 59

European, Mid. East., & African Hq., Morges, Switzerland	English: +41-(0)22 761 40 25 Fax: +41-(0)21 863 54 02
--	--

Eastern Europe	English: 41-(0)22 761 40 25
United States	+1 646-454-3200
Argentina	+0800 555 3284
Brasil	+0800 891 4173
Canada	+1-866-934-5644
Chile	+1230 020 5484
Latin America	+55 11 3444 6761
Mexico	+001 800 578 9619



M/N-C-U0003  
Rating: SV 225, 100mA  
FCC ID: JN2CU0003  
IC: 4418A-CU0003  
MADE IN CHINA

M/N-C-U0007  
Rating: SV 225, 100mA  
FCC ID: JN2CU0007  
IC: 4418A-CU0007  
MADE IN CHINA