

teXet®

Bringing the Best Together



TX-212

ТЕЛЕФОННЫЙ АППАРАТ

Руководство
по эксплуатации

1 Общие указания

Телефонный аппарат (ТА) предназначен для работы в качестве окончного абонентского устройства в телефонных сетях с импульсным и частотным (тональным) способом передачи набора номера.

ТА рассчитан на эксплуатацию при температуре окружающего воздуха от плюс 1 до плюс 40 °С и относительной влажности воздуха не более 80 % при 25 °С.

ТА не предназначен для включения через абонентские высокочастотные установки (АВУ), телефонные блокираторы, АТС типа "Квант" и другие устройства эмулирующие работу телефонной линии, если эти устройства не обеспечивают соответствие параметров телефонного стыка нормативным документам *.

* - «ПРАВИЛА применения окончного оборудования, подключаемого к двухпроводному аналоговому стыку телефонной сети связи общего пользования». УТВЕРЖДЕНЫ приказом Министерства информационных технологий связи Российской Федерации от «29» августа 2005 г. № 102.

2 Комплектность

Телефонный аппарат ТХ-212	1 шт.
Руководство по эксплуатации	1 экз.
Гарантийный талон	1 экз.
Упаковка	1 шт.

3 Указания мер безопасности

Во избежание несчастных случаев не допускается вскрытие аппарата, подключенного к абонентской линии телефонной сети.

4 Подготовка к работе

Подключите одну вилку витого шнура к розетке на левой боковой поверхности аппарата, а вторую – к розетке микротелефонной трубки.

Подключите одну вилку линейного шнура к розетке TEL. LINE на задней торцевой поверхности ТА, а вторую – к абонентской линии телефонной сети.

4.1 Выбор способа передачи набора номера

Выясните на Вашем телефонном узле, какой способ передачи набора номера (импульсный или частотный) поддерживает Ваша автоматическая телефонная станция (АТС). Установите переключатель способа передачи набора номера на правой боковой поверхности аппарата, в положение "Т" – для частотного или в положение "И" – для импульсного способа передачи набора номера.

4.1.1 Кратковременное переключение

в частотный способ передачи набора номера

Если Вы установили импульсный способ передачи набора, то для кратковременного переключения в частотный способ нажмите кнопку ✱. После того как Вы положите микротелефонную трубку, способ передачи набора автоматически переключится в импульсный.

4.2 Выбор уровня громкости вызывного акустического сигнала

Выбор уровня громкости вызывного акустического сигнала произведите переключателем "Звонок" на правой боковой поверхности аппарата, имеющим 3 положения: ○ – сигнал выключен, ● – низкий уровень, ● – высокий уровень.

4.3 Дублирование вызывного акустического сигнала световым

При поступлении входящего вызова будет мигать индикатор сверху справа на лицевой поверхности аппарата.

5 Порядок работы

5.1 Набор номера

Снимите микротелефонную трубку. Услышав сигнал АТС (непрерывный зуммер), наберите номер. По окончании разговора положите микротелефонную трубку.

5.2 Ввод программируемой паузы

В некоторых случаях при наборе номера требуется ввод паузы, например, после цифры выхода на междугородную сеть. Для этого, после набора цифры (цифр), нажмите кнопку «ПОВТОР/ПАУЗА».

Длительность программируемой паузы 3,6 секунды. Для увеличения длительности паузы нажмите эту кнопку несколько раз.

5.3 Повтор последнего набранного номера

Для повтора последнего набранного номера, снимите микротелефонную трубку. Услышав сигнал АТС, нажмите кнопку «ПОВТОР/ПАУЗА».

Номер будет набран автоматически.

5.4 Получение дополнительных видов обслуживания

Кнопка «СБРОС» обеспечивает калиброванный разрыв шлейфа абонентской линии (FLASH), который используется для получения дополнительных видов обслуживания (ДВО), предоставляемых оператором АТС. Предварительно уточните у оператора необходимое значение FLASH и возможность предоставления ДВО.

При работе с мини-АТС кнопка «СБРОС» чаще всего используется для переадресации входящих и внутренних вызовов. Однако, и здесь необходимо, чтобы значения FLASH установленное в мини-АТС и FLASH в телефоне совпадали.

Значение FLASH установленное в данном ТА - 100 мс.

5.5 Отключение микрофона

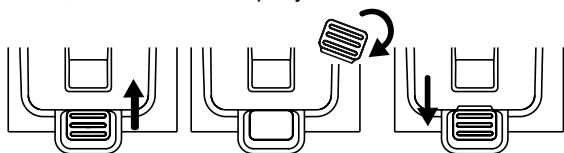
Для отключения микрофона нажмите и удерживайте кнопку «МИКРОФОН».

5.6 Установка аппарата на стену

Для установки аппарата на стену просверлите по вертикали два отверстия с расстоянием между центрами 100 мм и подготовьте крепление.

Извлеките держатель под микротелефонной

трубкой, поверните его на 180° и установите на свое место, как показано на рисунках.



Закрепите аппарат.

6 Техническое обслуживание аппарата

Устранение загрязнения и пыли с поверхности аппарата производите мягкой, влажной материей (фланелью) или антистатической салфеткой.

Не допускайте использования бензина, ацетона и других растворяющих пластмассу веществ.

Не допускайте резкого или чрезмерного натяжения витого и линейного шнуров.

По окончании разговора правильно положите микро-телефонную трубку, не бросайте ее на рычажный переключатель. Это может вызвать повреждение аппарата.

7 Условия транспортирования и хранения

Телефонный аппарат в упакованном виде может транспортироваться в крытых транспортных средствах любого вида при температуре от минус 50 до плюс 50 °С, с защитой его от непосредственного воздействия атмосферных осадков, солнечного излучения и механических повреждений, по правилам перевозки грузов, действующих на соответствующем виде транспорта по ГОСТ 23088-80.

Телефонный аппарат должен храниться в условиях группы Л по ГОСТ 15150-69.

Разработано ЗАО “Электронные системы “Алкотел”
Изготовлено Шенжен Джастсан Сэплай Чейн Ко., Лтд.
Адрес: С Блок, 5 Флоор, Нуодэ Сентер, Фужонг Фри Род,
Футиан Дистрикт оф Шенжен, Гуандун, Китай
(Shenzhen Justsun Supply Chain Co., Ltd.
C Block, 5 Floor, Nuode Center, Fuzhong Three Road, Futian
District of Shenzhen, Guangdong, China)

по заказу и контролем
ЗАО “Электронные системы “Алкотел”

Страна происхождения: Китай

Импортер: ООО “Алкотел-Импорт”
ул. Маршала Говорова, 52,
г. Санкт-Петербург, Россия, 198095
E-mail: mail@texet.ru, <http://www.texet.ru>

Декларация о соответствии ТХ-212
зарегистрирована в Федеральном агентстве связи
Регистрационный № Д-Т-1184 от 28.03.2012
Декларация действительна до 21.03.2017