

Руководство пользователя

S22D390H
S22D393H
S24D390HL
S24D393HL
S27D390H
S27D393H

Цвет и дизайн изделия зависят от модели,
характеристики изделия могут изменяться без
предварительного уведомления с целью
усовершенствования.

Содержание

ПЕРЕД ИСПОЛЬЗОВАНИЕМ ИЗДЕЛИЯ	7	Авторское право
	7	Обозначения, используемые в данном руководстве
	8	Чистка
	9	Выбор пространства для безопасной установки
	9	Меры предосторожности при хранении
	10	Меры предосторожности
	10	Символы
	11	Электрическая часть и безопасность
	12	Установка
	14	Эксплуатация
ПОДГОТОВКА	19	Правильное положение тела при использовании устройства
	20	Проверка содержимого
	20	Проверка компонентов
	21	Элементы
ПОДКЛЮЧЕНИЕ И ИСПОЛЬЗОВАНИЕ УСТРОЙСТВА- ИСТОЧНИКА СИГНАЛОВ	21	Кнопки на передней панели
	24	Задняя сторона
	25	Установка
	25	Подсоединение подставки
	26	Снятие подставки
	27	Регулировка наклона изделия
28	Замок для защиты от краж	
	29	Перед подключением
	29	Контрольные моменты проверки перед подключением

Содержание

НАСТРОЙКА ЭКРАНА

29	Подключение и использование компьютера
29	Подключение к компьютеру
31	Подключение наушников
32	Подключение кабеля питания
33	Установка драйвера
34	Выбор оптимального разрешения
35	Яркость
35	Настройка Яркость
36	Контраст
36	Настройка Контраст
37	Четкость
37	Настройка Четкость
38	Игр. режим
38	Настройка Игр. режим
39	SAMSUNG MAGIC Bright
39	Настройка SAMSUNG MAGIC Bright
41	SAMSUNG MAGIC Angle (S22D390H / S22D393H)
41	Настройка SAMSUNG MAGIC Angle
43	SAMSUNG MAGIC Upscale
43	Настройка SAMSUNG MAGIC Upscale
44	Формат изобр-я
44	Изменение параметра Формат изобр-я
46	Ур. черного HDMI
46	Настройка параметров Ур. черного HDMI
47	Время отклика (S24D390HL / S24D393HL / S27D390H / S27D393H)
47	Настройка Время отклика
48	По гор. и По верт.
48	Настройка По гор. и По верт.

Содержание

	50	Грубо
	50	Настройка Грубо
	51	Точно
	51	Настройка Точно
НАСТРОЙКА ОТТЕНКА	52	Кр.
	52	Настройка Кр.
	53	Зел.
	53	Настройка Зел.
	54	Син.
	54	Настройка Син.
	55	Оттенок
	55	Настройка параметров Оттенок
	56	Гамма
	56	Настройка Гамма
НАСТРОЙКИ МЕНЮ	57	Язык
	57	Настройка Язык
	58	Пол. меню по гор. и Пол. меню по верт.
	58	Настройка Пол. меню по гор. и Пол. меню по верт.
	59	Вр. отобр.
	59	Настройка Вр. отобр.
	60	Прозрачность
	60	Изменение настройки Прозрачность
НАСТРОЙКА И СБРОС	61	Сбросить все
	61	Инициализация настроек (Сбросить все)
	62	Экосохранение
	62	Настройка Экосохранение

Содержание

	63	Таймер выкл.
	63	Настройка Таймер выкл.
	64	Настройка Выключить через
	65	Режим ПК/AV
	65	Настройка Режим ПК/AV
	66	Время повт. клав.
	66	Настройка Время повт. клав.
	67	Обнар. источника
	67	Настройка Обнар. источника
МЕНЮ «ИНФОРМАЦИЯ» И ПРОЧЕЕ	68	ИНФОРМАЦИЯ
	68	Отображение ИНФОРМАЦИЯ
	69	Настройка параметров Яркость и Контраст на главном экране
	70	Настройка параметра Volume на начальном экране
УСТАНОВКА ПРОГРАММНОГО ОБЕСПЕЧЕНИЯ	71	Easy Setting Box
	71	Установка программного обеспечения
	72	Удаление программного обеспечения
РУКОВОДСТВО ПО ПОИСКУ И УСТРАНЕНИЮ НЕИСПРАВНОСТЕЙ	73	Действия перед обращением в сервисный центр Samsung
	73	Проверка работы устройства
	73	Проверка разрешения и частоты
	73	Проверьте следующие показатели
	76	Вопросы и ответы
ТЕХНИЧЕСКИЕ ХАРАКТЕРИСТИКИ	78	Общие характеристики
	80	Режим экономии электроэнергии
	81	Таблица стандартных режимов сигнала

Содержание

ПРИЛОЖЕНИЕ	83	Связывайтесь с SAMSUNG по всему миру
	89	Ответственность за платные услуги (стоимость услуг для клиентов)
	89	В изделии не обнаружено неисправностей
	89	Повреждение изделия по вине клиента
	90	Прочее
	91	Правильная утилизация
	91	Правильная утилизация изделия (Использованное электрическое и электронное оборудование)
	92	Терминология

УКАЗАТЕЛЬ

Авторское право

Содержание этого руководства может изменяться без уведомления для улучшения качества изделия.

© Samsung Electronics, 2014.

Авторские права на это руководство принадлежат компании Samsung Electronics.

Использование или воспроизведение данного руководства целиком или его отдельных частей без разрешения Samsung Electronics запрещено.

Microsoft и Windows являются зарегистрированными торговыми марками Microsoft Corporation.

VESA, DPM и DDC являются зарегистрированными торговыми марками Video Electronics Standards Association.

- Плата за обслуживание может взиматься в следующих случаях:
 - (a) Если Вы вызовете специалиста, и он не обнаружит неисправности устройства. (Это возможно, если Вы не знакомы с настоящим руководством).
 - (b) Если Вы передадите устройство в ремонтный центр, и его специалисты не обнаружат неисправности устройства. (Это возможно, если Вы не знакомы с настоящим руководством).
- Размер этой платы будет сообщен Вам перед тем, как сотрудник компании выедет на место.

Обозначения, используемые в данном руководстве

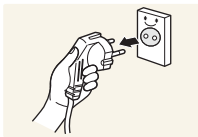


Следующие изображения приведены только для справки.
Реальные ситуации могут отличаться от изображенных.

Чистка

Чистку следует осуществлять осторожно, так как панель и внешние поверхности легко поцарапать.

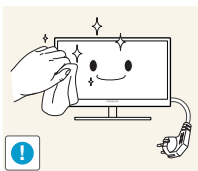
При чистке выполните следующие действия:



1. Выключите монитор и компьютер.
2. Отсоедините кабель питания от монитора.



Держите кабель питания за вилку и не касайтесь кабеля влажными руками. При несоблюдении этого требования возможно поражение электрическим током.



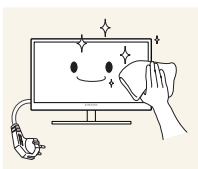
3. Протрите экран монитора чистой мягкой сухой тканью.



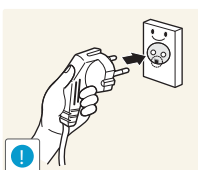
- Не протирайте монитор чистящими средствами, содержащими спирт, растворитель или поверхностно-активные вещества.



- Не брызгайте воду или моющее средство непосредственно на изделие.



4. Смочите мягкую сухую ткань в воде, а затем отожмите ее, чтобы очистить внешние поверхности монитора.



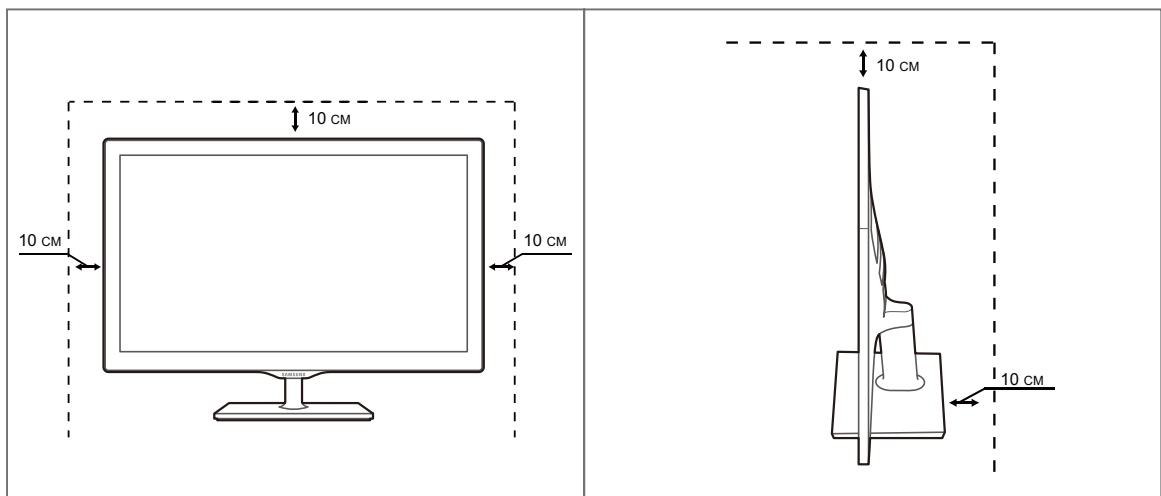
5. Завершив очистку, подключите кабель питания к устройству.
6. Включите монитор и компьютер.

Выбор пространства для безопасной установки

- Убедитесь, чтобы вокруг устройства было пространство для вентиляции. Повышение внутренней температуры устройства может привести к его возгоранию и повреждению. При установке устройства убедитесь, что вокруг него оставлено места не менее, чем показано ниже.



Внешний вид зависит от модели устройства.



Меры предосторожности при хранении

На моделях с глянцевой поверхностью могут появиться белые пятна, если рядом используется ультразвуковой увлажнитель воздуха.





Если необходима чистка внутренних частей монитора, обратитесь в сервисный центр Samsung (страница 83). (Платная услуга).





Перед использованием изделия

Меры предосторожности

Осторожно
ОПАСНОСТЬ ПОРАЖЕНИЯ ЭЛЕКТРИЧЕСКИМ ТОКОМ - НЕ ОТКРЫВАТЬ!
Осторожно : ЧТОБЫ ИЗБЕЖАТЬ ПОРАЖЕНИЯ ЭЛЕКТРИЧЕСКИМ ТОКОМ, НЕ ОТКРЫВАЙТЕ КРЫШКУ (ЗАДНЮЮ КРЫШКУ). ВНУТРИ УСТРОЙСТВА НЕТ ЧАСТЕЙ, ОБСЛУЖИВАНИЕ КОТОРЫХ МОЖЕТ ПРОИЗВОДИТЬСЯ ПОЛЬЗОВАТЕЛЕМ. ВСЕ ОПЕРАЦИИ ПО ОБСЛУЖИВАНИЮ ДОЛЖНЫ ВЫПОЛНЯТЬСЯ ТОЛЬКО КВАЛИФИЦИРОВАННЫМИ СПЕЦИАЛИСТАМИ.

	Этот символ означает наличие внутри изделия деталей, находящихся под высоким напряжением. Любой контакт с внутренними частями изделия опасен.
	Этот символ предупреждает о том, что к изделию прилагается документация, содержащая важные данные об эксплуатации и обслуживании.

Символы

 Предупреждение	При несоблюдении инструкций возможны серьезные и фатальные травмы.
 Осторожно	При несоблюдении инструкций возможны травмы или причинение материального ущерба.
	Выполнять действия, отмеченные этим символом, запрещено.
	Следует соблюдать инструкции, отмеченные этим символом.

Перед использованием изделия

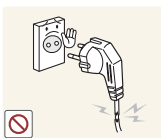
Электрическая часть и безопасность



Следующие изображения приведены только для справки. Реальные ситуации могут отличаться от изображенных.



Предупреждение



Не используйте поврежденный кабель или вилку питания либо ненадежно закрепленную розетку питания.

- Иначе, возможно поражение электрическим током или возгорание.



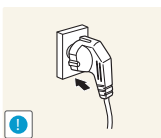
Не подключайте много изделий к одной электророзетке.

- Возможен перегрев розетки и возгорание.



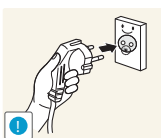
Не трогайте кабель питания влажными руками.

- При несоблюдении этого требования возможно поражение электрическим током.



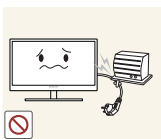
Полностью вставляйте вилку, чтобы она была надежно зафиксирована.

- Ненадежное соединение может стать причиной пожара.



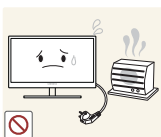
Кабель питания следует подключать к заземленной розетке (только устройства с изоляцией типа 1).

- Иначе, возможно поражение электрическим током или травмы.



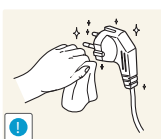
Не перегибайте и не натягивайте кабель питания. Не нагружайте кабель питания тяжелыми предметами.

- Повреждение кабеля питания может стать причиной поражения электрическим током или пожара.



Не прокладывайте кабель питания и не устанавливайте изделие рядом с источниками тепла.

- Иначе, возможно поражение электрическим током или возгорание.



Удалите посторонние вещества, например, пыль, вокруг контактов вилки и в розетке питания с помощью сухой ткани.

- Несоблюдение этого требования может стать причиной пожара.

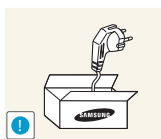
Перед использованием изделия

Осторожно



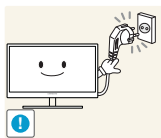
Не отключайте кабель питания во время использования изделия.

- Возможно повреждение изделия или поражение электрическим током.



Не используйте кабель питания для других изделий, кроме авторизованных изделий, поставляемых компанией Samsung.

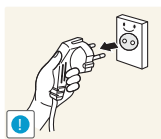
- Иначе, возможно поражение электрическим током или возгорание.



При подключении кабеля питания оставляйте свободный доступ к розетке электросети.

- При возникновении каких-либо проблем с изделием отключите кабель питания, чтобы полностью обесточить изделие.

Питание изделия нельзя полностью отключить кнопкой включения питания.



При отключении кабеля питания от розетки электропитания держите его за вилку.

- Иначе, возможно поражение электрическим током или возгорание.

Установка

Предупреждение



Не помещайте свечи, средства, отпугивающие насекомых, или сигареты на изделие. Не устанавливайте изделие рядом с источниками тепла.

- Несоблюдение этого требования может стать причиной пожара.



Не устанавливайте изделие в тесных местах с плохой вентиляцией, например, на книжных полках или в стенных шкафах.

- Несоблюдение этого требования может стать причиной пожара из-за повышения внутренней температуры.



Пластиковую упаковку изделия следует хранить в месте, недоступном детям.

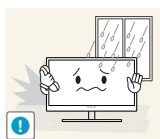
- Дети могут задохнуться.

Перед использованием изделия



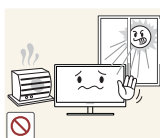
Не устанавливайте изделие на нестабильные или вибрирующие поверхности (ненадежно закрепленные полки, наклонные поверхности и т. д.).

- Возможно падение и повреждение изделия или травмы.
- Использование изделия в местах с повышенной вибрацией может стать причиной повреждения изделия или пожара.



Не устанавливайте изделие в транспортных средствах или в местах с повышенной запыленностью, влажностью (капли воды и т. д.), содержанием в воздухе масляных веществ или дыма.

- Иначе, возможно поражение электрическим током или возгорание.



Не подвергайте изделие воздействию прямых солнечных лучей, тепла или горячих объектов, например, печей.

- При несоблюдении этого требования возможно сокращение срока службы изделия или возгорание.



Не устанавливайте изделие в местах, доступным маленьким детям.

- Изделие может упасть и травмировать детей.



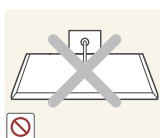
Пищевое масло, например, соевое, может повредить или деформировать устройство. Не устанавливайте устройство в кухне или неподалеку от кухонного стола.

Осторожно



Не роняйте изделие во время транспортировки.

- Иначе, это может стать причиной повреждения изделия или травм.



Не кладите изделие лицевой стороной вниз.

- Возможно повреждение экрана.



Перед установкой изделия на шкаф или полку убедитесь в том, что нижний край лицевой стороны изделия не выступает за край шкафа или полки.

- Возможно падение и повреждение изделия или травмы.
- Устанавливайте изделие только на шкафы или полки подходящего размера.

Перед использованием изделия



Осторожно устанавливайте изделие.

- Возможно падение и повреждение изделия или травмы.



Установка изделия в неподходящих местах (в местах, характеризующихся наличием большого количества мелкой пыли, химических веществ, высокой влажности или повышенной температуры, или в местах, где изделие должно непрерывно работать в течение длительного времени) может серьезно сказаться на работе изделия.

- При установке изделия в таких местах следует проконсультироваться в сервисном центре Samsung (страница 83).

Эксплуатация

Предупреждение



Внутри изделия течет ток высокого напряжения. Не пытайтесь самостоятельно разбирать, ремонтировать или изменять изделие.

- Иначе, возможно поражение электрическим током или возгорание.
- Для выполнения ремонта обратитесь в сервисный центр Samsung (страница 83).



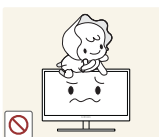
При перемещении изделия отключите выключатель питания и отсоедините кабель питания и все остальные подключенные кабели.

- Если это требование не выполнено, возможно повреждение кабеля питания или поражение электрическим током.



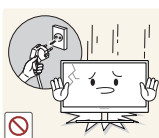
Если изделие издает странный звук, выделяет запах гари или дым, немедленно отключите кабель питания и обратитесь в сервисный центр Samsung (страница 83).

- Иначе, возможно поражение электрическим током или возгорание.



Не позволяйте детям виснуть на изделии или забираться на него.

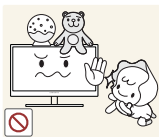
- Возможно падение изделия и травмирование детей.



Если изделие упало или повреждена наружная поверхность изделия, выключите изделие, отключите кабель питания и обратитесь в сервисный центр Samsung (страница 83).

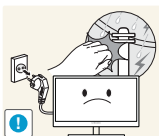
- При несоблюдении этого требования возможно поражение электрическим током или возгорание.

Перед использованием изделия



Не помещайте тяжелые объекты, игрушки или сладости на верх изделия.

- Изделие или тяжелые объекты могут упасть, если дети попытаются достать игрушки или сладости, что может привести к серьезным травмам.



Во время грозы или молний выключите питание и отсоедините кабель питания.

- Иначе, возможно поражение электрическим током или возгорание.



Не роняйте предметы на изделие и не ударяйте его.

- Иначе, возможно поражение электрическим током или возгорание.



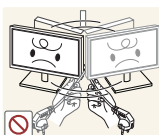
Не передвигайте изделие, таща его за кабель питания или любой другой кабель.

- Если это требование не выполнено, возможно повреждение кабеля, поражение электрическим током или возгорание.



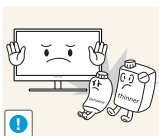
При утечке газа не касайтесь изделия или вилки кабеля питания. Немедленно проветрите помещение.

- Искры могут стать причиной взрыва или возгорания.



Не поднимайте и не передвигайте изделие за кабель питания или любой другой кабель.

- Если это требование не выполнено, возможно повреждение кабеля, поражение электрическим током или возгорание.



Не пользуйтесь воспламеняющимися спреями или огнеопасными веществами и не храните их рядом с изделием.

- Это может стать причиной взрыва или возгорания.



Следите за тем, чтобы вентиляционные отверстия не были заблокированы скатертью или занавеской.

- Несоблюдение этого требования может стать причиной возгорания из-за повышения внутренней температуры.

Перед использованием изделия



Не вставляйте металлические предметы (спицы, монеты, закладки и т. д.) или воспламеняющиеся предметы (бумагу, спички и т. д.) в вентиляционные отверстия или порты изделия.

- Это может стать причиной повреждения изделия, поражения электрическим током или возгорания. Если вода или любое постороннее вещество попало внутрь изделия, выключите изделие, отключите кабель питания и обратитесь в сервисный центр Samsung (страница 83).

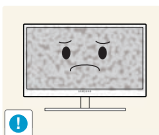


Не помещайте на верх емкости с водой (вазы, горшки, бутылки и т. д.) или металлические предметы.

- Это может стать причиной повреждения изделия, поражения электрическим током или возгорания. Если вода или любое постороннее вещество попало внутрь изделия, выключите изделие, отключите кабель питания и обратитесь в сервисный центр Samsung (страница 83).

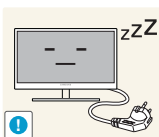


Осторожно



Оставление на экране неподвижного изображения в течение долгого времени может привести к появлению остаточного изображения или дефектных пикселей.

- Если Вы не собираетесь пользоваться изделием в течение длительного времени, включите режим энергосбережения или заставку с изменяющимся изображением.



Отключайте кабель питания от розетки электросети, если Вы планируете не использовать изделие в течение длительного времени (отпуск и т. д.).

- При несоблюдении этого требования возможно возгорание из-за накопившейся пыли, перегрев, поражение электрическим током или утечка тока.



Задайте рекомендованные для изделия разрешение и частоту.

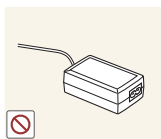
- В противном случае возможно ухудшение зрения.



Не устанавливайте рядом блоки питания постоянного тока.

- Несоблюдение этого требования может стать причиной пожара.

Перед использованием изделия



Перед использованием блока питания постоянного тока снимите с него пластиковую упаковку.

- Несоблюдение этого требования может стать причиной пожара.



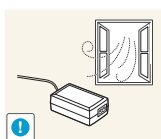
Не допускайте попадания воды в блок питания постоянного тока или его намокания.

- Иначе, возможно поражение электрическим током или возгорание.
- Не используйте изделие вне помещений, где на него может попасть дождь или снег.
- Следите за тем, чтобы не намочить блок питания постоянного тока во время мытья пола.

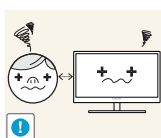


Не устанавливайте блок питания постоянного тока рядом с нагревательными приборами.

- Несоблюдение этого требования может стать причиной пожара.



Устанавливайте блок питания постоянного тока в хорошо вентилируемом месте.



Если смотреть на экран с близкого расстояния в течение длительного времени, возможно ухудшение зрения.



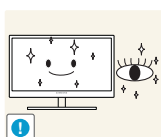
Не переворачивайте монитор нижней стороной вверх и не перемещайте его, держа за подставку.

- Возможно падение и повреждение изделия или травмы.



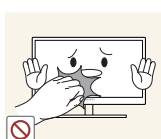
Не используйте увлажнители воздуха или печи рядом с изделием.

- Иначе, возможно поражение электрическим током или возгорание.



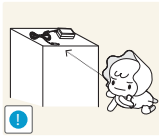
После каждого часа использования изделия следует дать глазам отдохнуть не менее пяти минут.

- Это ослабит утомление глаз.



Не касайтесь экрана, если изделие включено в течение длительного времени, так как он сильно нагревается.

Перед использованием изделия



Храните используемые вместе с изделием мелкие аксессуары в месте, недоступном детям.



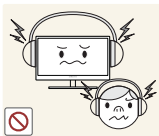
Будьте осторожны при регулировке угла наклона изделия и высоты подставки.

- В противном случае детские пальцы или руки могут застрять и травмироваться.
- Слишком сильный наклон изделия может стать причиной падения и травм.



Не кладите на изделие тяжелые предметы.

- Это может стать причиной повреждения изделия или травм.



При использовании наушников не включайте звук слишком громко.

- Слишком высокий уровень громкости может привести к нарушениям слуха.

Правильное положение тела при использовании устройства




При использовании изделия следите за правильной осанкой.

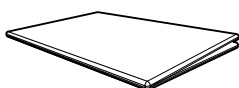
- Выпрямите спину.
- Расстояние между глазами и экраном должно составлять от 45 до 50 см, на экран следует смотреть слегка вниз.
Глаза должны быть прямо перед экраном.
- Отрегулируйте угол так, чтобы свет не отражался от экрана.
- Предплечье должно быть перпендикулярно плечу на уровне тыльной стороны ладони.
- Локти должны быть согнуты примерно под прямым углом.
- Отрегулируйте высоту изделия так, чтобы колени можно было согнуть под углом 90 градусов или более, пятки касались пола, а руки находились ниже сердца.

1.1 Проверка содержимого

1.1.1 Проверка компонентов

-  Если что-либо из комплекта поставки отсутствует, обратитесь к дилеру, у которого вы приобрели изделие.
- Внешний вид компонентов и элементов, приобретаемых отдельно, может отличаться от тех, которые показаны на рисунке.

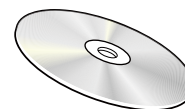
Компоненты



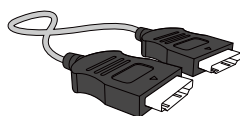
Краткое руководство по установке



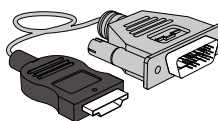
Гарантийный талон
(недоступен в некоторых регионах)



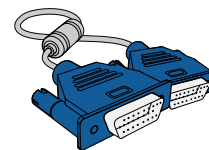
Руководство пользователя
(дополнительно)



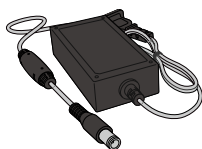
Кабель HDMI
(дополнительно)



Кабель HDMI-DVI
(дополнительно)



Кабель D-SUB
(дополнительно)



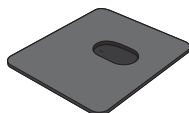
Адаптер питания постоянного тока (интегральный)
(дополнительно)



Адаптер питания постоянного тока (отдельный)
(дополнительно)



Шнур питания
(поставляется только с отдельным адаптером питания постоянного тока)



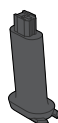
Основание подставки
(дополнительно)



Основание подставки
(дополнительно)



Подставка (дополнительно)




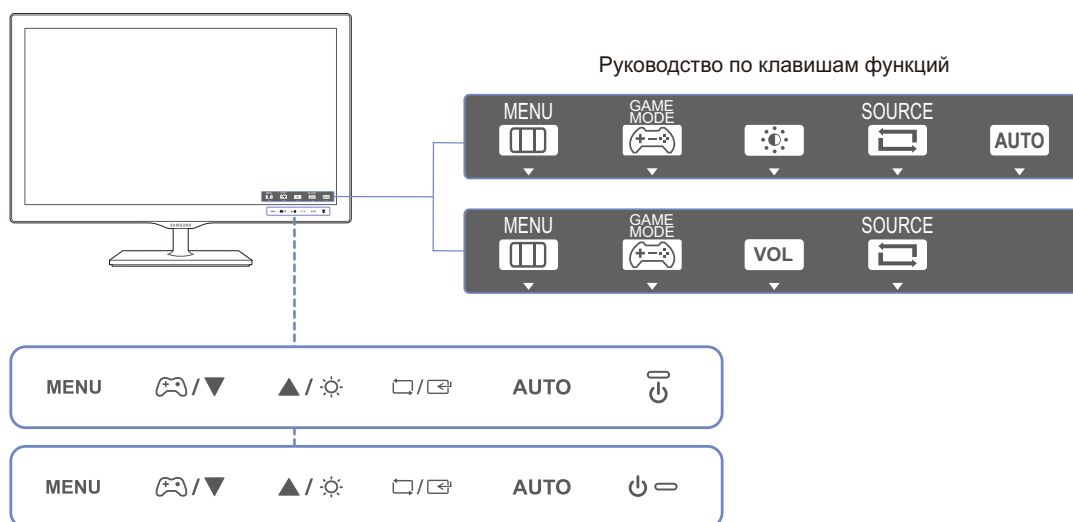
Подставка (дополнительно)


-  Компоненты из разных регионов могут отличаться друг от друга.

1.2 Элементы



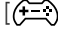

1.2.1 Кнопки на передней панели

 Цвет и форма деталей могут отличаться от цвета и формы деталей, представленных на рисунке. В целях повышения качества технические характеристики могут изменяться без уведомления.



Значки	Описание
<p style="text-align: center;">MENU</p>	<p>Отображение или скрытие экранного меню (OSD) или возврат в последнее меню.</p> <ul style="list-style-type: none"> • Блокировка экранных меню: сохранение текущих настроек или блокировка экранного меню, чтобы предотвратить случайное изменение настроек. • Включить: чтобы заблокировать управление экранным меню, нажмите и не отпускайте кнопку [MENU] в течение 10 секунд. • Отключить: чтобы разблокировать управление экранным меню, нажмите и не отпускайте кнопку [MENU] не менее 10 секунд. <p> Когда управление экранным меню заблокировано: Яркость и Контраст можно настраивать. Игр. режим доступен. ИНФОРМАЦИЯ можно просматривать.</p>

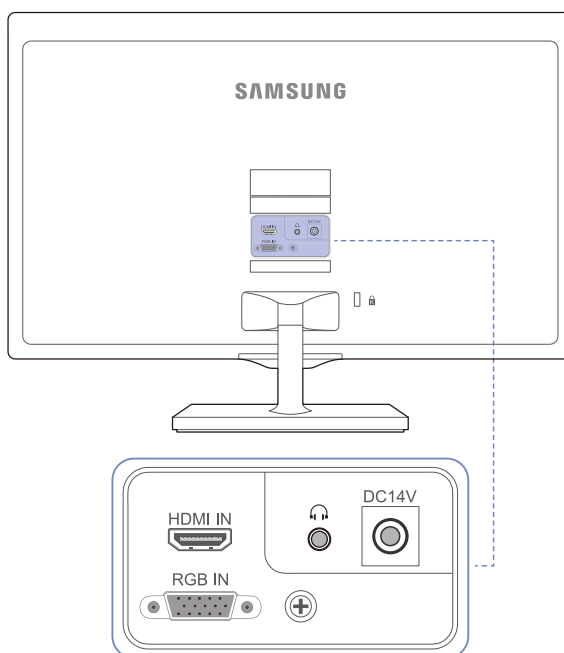
Значки	Описание
	<p>Включение и выключение режима Игр. режим.</p> <p>Если включен Игр. режим, то нижеперечисленные функции недоступны.</p> <p>S22D390H / S22D393H</p> <ul style="list-style-type: none"> • ИЗОБРАЖЕНИЕ → Контраст, Четкость, SAMSUNG Bright, SAMSUNG MAGIC Angle, SAMSUNG MAGIC Upscale • ЦВЕТ • НАСТР. И СБРОС → Экосохранение <p>S24D390HL / S24D393HL / S27D390H / S27D393H</p> <ul style="list-style-type: none"> • ИЗОБРАЖЕНИЕ → Контраст, Четкость, SAMSUNG Bright, SAMSUNG MAGIC Upscale • ЦВЕТ • НАСТР. И СБРОС → Экосохранение
	<p>Переход к верхнему или нижнему меню или изменение значения настройки в экранном меню.</p>
	<p>Аналог.- управление яркостью и контрастностью экрана.</p> <p>HDMI- управление громкостью экрана.</p>
	<p>Подтверждение выбора источника.</p> <p>При нажатии кнопки [□/☞], когда экранное меню не отображается, переключаются источники сигнала (Аналог./HDMI).</p> <p>При включении изделия или переключении источника сигнала с помощью кнопки [□/☞] в верхней левой части экрана отображается сообщение с указанием выбранного источника сигнала.</p>
<p>AUTO</p>	<p>Нажмите кнопку [AUTO], чтобы выполнить автоматическую настройку экрана.</p> <ul style="list-style-type: none"> •  При изменении разрешения в разделе свойств дисплея активируется функция Автоподстройка. • Функция доступна только в режиме Аналог.

Значки	Описание
	Включение или выключение экрана.
Руководство по клавишам функций	<p>При нажатии кнопки управления устройством перед открытием экранного меню будет показано руководство по функциональным клавишам. (В этом руководстве будет отображаться функция, назначенная для нажатой кнопки.)</p> <p>Чтобы получить доступ к экранному меню, когда отображается руководство, нажмите соответствующую кнопку еще раз.</p> <p>Вид руководства по клавишам функций может изменяться в зависимости от функции или модели устройства. См. характеристики устройства.</p> <p> На странице с описанием функций кнопок имеется информация о том, включен ли режим Игр. режим.</p> <ul style="list-style-type: none">• : Выкл• : Вкл

1.2.2 Задняя сторона



Цвет и форма деталей могут отличаться от цвета и формы деталей, представленных на рисунке. В целях повышения качества технические характеристики могут изменяться без уведомления.

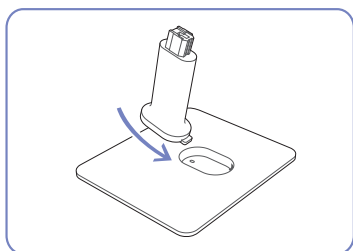


Порт	Описание
DC14V 	Подключение блока питания постоянного тока.
HDMI IN 	Подключение к источнику сигнала с помощью кабеля HDMI.
RGB IN 	Подключение к ПК с помощью кабеля D-SUB.
	Подключение устройств вывода звука, например, наушников. <ul style="list-style-type: none">  • Данная функция доступна только в режиме HDMI. • Воспроизведение звука возможно только при подключении кабеля HDMI к порту HDMI.

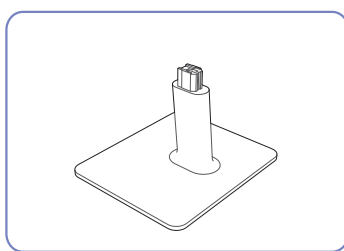
1.3 Установка

1.3.1 Подсоединение подставки

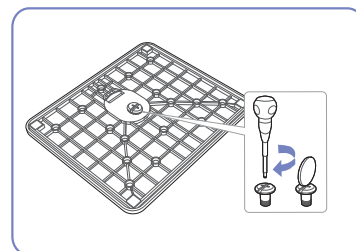
- Прежде чем приступить к сборке, положите устройство экраном вниз на ровную и устойчивую поверхность.
- Внешний вид зависит от модели устройства.



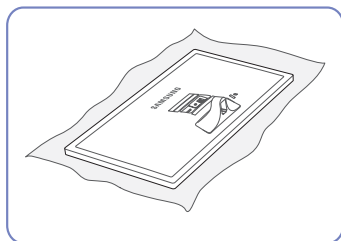
Вставьте соединительный элемент в подставку, как показано на рисунке.



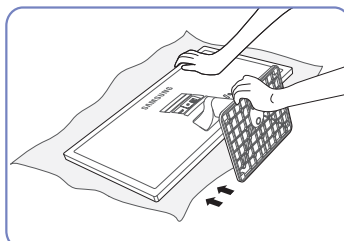
Проверьте, надежно ли закреплен соединительный элемент подставки.



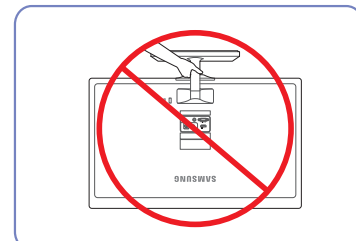
Полностью закрутите соединительный винт в нижней части подставки, чтобы как следует зафиксировать соединительный элемент.



Постелите на стол мягкую ткань, а на нее экраном вниз положите устройство.



Придерживайте рукой корпус устройства, как показано на рисунке. Вставьте собранную подставку в корпус в направлении стрелки, как показано на рисунке.

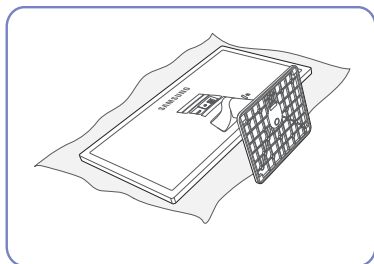


— Осторожно
Не переворачивайте устройство, удерживая его только за подставку.

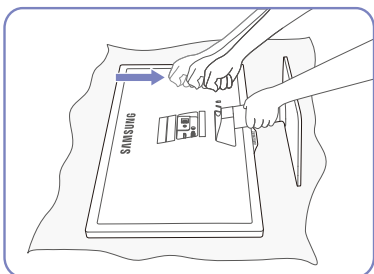
1.3.2 Снятие подставки



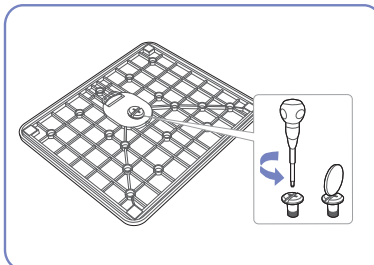
Внешний вид зависит от модели устройства.



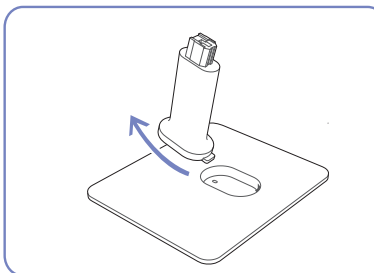
Постелите на стол мягкую ткань, а на нее экраном вниз положите устройство.



Удерживая одной рукой ножку подставки, стукните кулаком другой руки в направлении стрелки по верху основания подставки, чтобы отсоединить его.



Открутите соединительный винт в нижней части подставки.

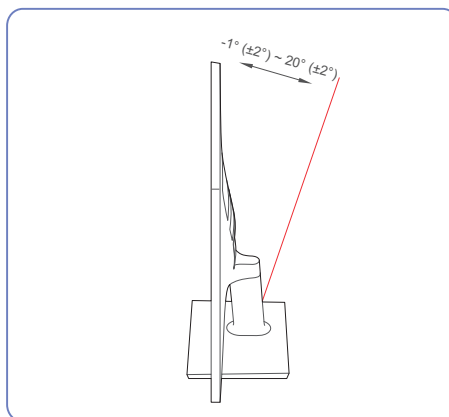


Извлеките соединительный элемент из подставки, потянув его в направлении стрелки, как показано на рисунке.

1.3.3 Регулировка наклона изделия



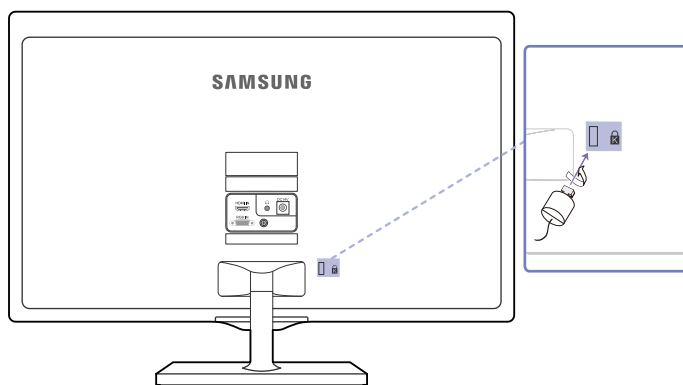
Цвет и форма деталей могут отличаться от цвета и формы деталей, представленных на рисунке. В целях повышения качества технические характеристики могут изменяться без уведомления.



- Можно регулировать наклон монитора.
- Удерживайте за нижнюю часть устройства и аккуратно настройте его наклон.

1.3.4 Замок для защиты от краж

Замок для защиты от краж позволяет спокойно использовать устройство даже в самых оживленных местах. Форма замка и метод блокировки зависят от производителя. Для получения более подробных сведений см. руководство пользователя, прилагаемое к замку для защиты от краж. Замок продается отдельно.



Цвет и форма деталей могут отличаться от цвета и формы деталей, представленных на рисунке. В целях повышения качества технические характеристики могут изменяться без уведомления.

Чтобы установить блокировку с помощью замка для защиты от краж:

- 1 Прикрепите кабель замка для защиты от краж к какому-либо тяжелому предмету, например, письменному столу.
- 2 Протяните один конец кабеля через петлю на другом конце.
- 3 Вставьте замок Kensington в гнездо замка на задней панели дисплея.
- 4 Установите блокировку замка.



- Замок для защиты от краж можно приобрести отдельно.
- Для получения более подробных сведений см. руководство пользователя, прилагаемое к замку для защиты от краж.
- Замки для защиты от краж можно приобрести в магазинах электроники или через Интернет.

2.1 Перед подключением

2.1.1 Контрольные моменты проверки перед подключением

- Перед подключением устройства-источника сигналов прочтите руководство пользователя к этому устройству.
Количество и расположение портов на устройствах-источниках сигналов могут быть разными.
- Не подсоединяйте кабель питания до тех пор, пока не будут выполнены все остальные подключения.
Подсоединение кабеля питания во время подключения может привести к повреждению устройства.
- Необходимо учитывать типы портов на задней панели устройства, к которым необходимо выполнить подключение.

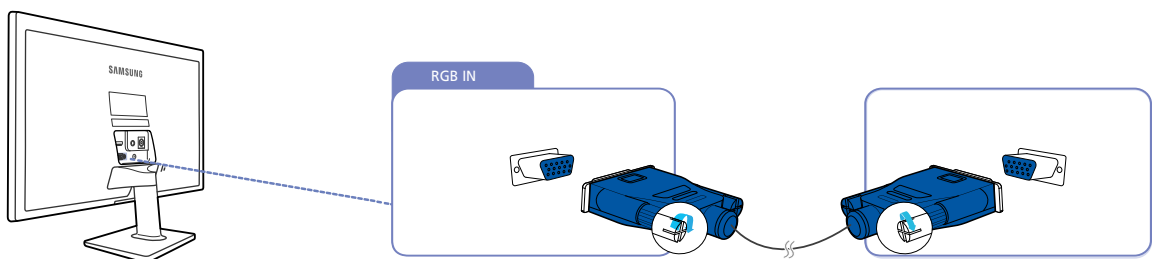
2.2 Подключение и использование компьютера

2.2.1 Подключение к компьютеру

- Выберите способ подключения, наиболее подходящий для вашего компьютера.
- Для разных устройств компоненты, необходимые для подключения, могут быть разными.
- Внешний вид зависит от модели устройства.

Подключение с помощью кабеля D-SUB (аналоговое)

- Не подсоединяйте кабель питания до подсоединения всех остальных кабелей. Прежде чем подсоединять кабель питания, убедитесь, что Вы подключили устройство-источник сигналов.

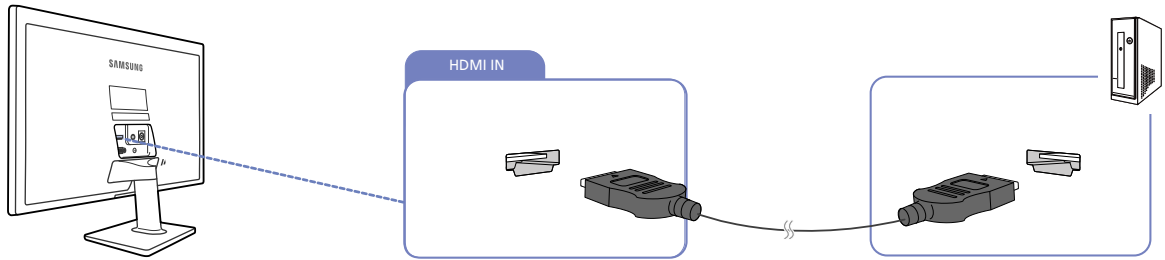




- 1 Подключите кабель D-SUB к порту [RGB IN] на задней панели устройства и к порту RGB на компьютере.
- 2 Подключите адаптер питания постоянного тока к устройству и сетевой розетке. Затем включите питание на компьютере. (Подробные сведения см. в разделе "2.2.3 Подключение кабеля питания".)
- 3 Нажмите [□/☞], чтобы выбрать источник сигнала **Аналог..**

Подключение с помощью кабеля HDMI



Не подсоединяйте кабель питания до подсоединения всех остальных кабелей. Прежде чем подсоединять кабель питания, убедитесь, что Вы подключили устройство-источник сигналов.

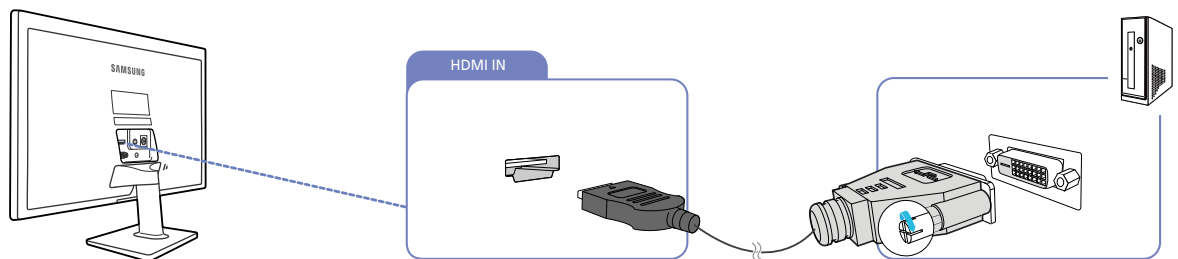




- 1 Подключите кабель HDMI к порту [HDMI IN] на задней панели устройства и к порту HDMI на компьютере.
- 2 Подключите адаптер питания постоянного тока к устройству и сетевой розетке. Затем включите питание на компьютере. (Подробные сведения см. в разделе "2.2.3 Подключение кабеля питания".)
- 3 Нажмите [/, чтобы выбрать источник сигнала **HDMI**.

Подключение с использованием кабеля HDMI-DVI



Не подсоединяйте кабель питания до подсоединения всех остальных кабелей. Прежде чем подсоединять кабель питания, убедитесь, что Вы подключили устройство-источник сигналов.

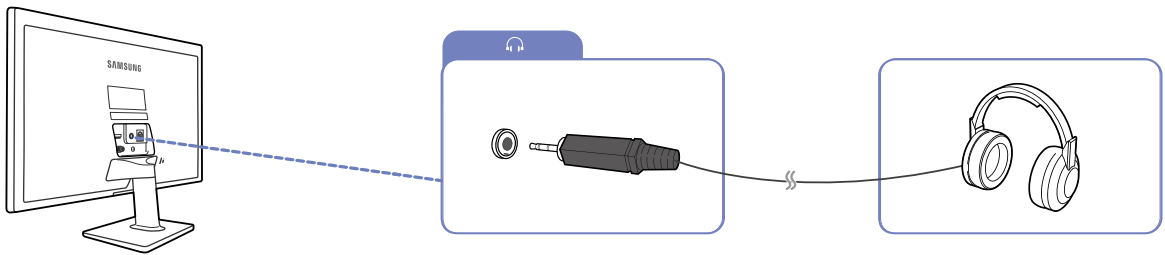


- 1 Подключите кабель HDMI-DVI к порту [HDMI IN] на задней панели устройства и к порту DVI на компьютере.
- 2 Подключите адаптер питания постоянного тока к устройству и сетевой розетке. Затем включите питание на компьютере. (Подробные сведения см. в разделе "2.2.3 Подключение кабеля питания".)
- 3 Нажмите [/, чтобы выбрать источник сигнала **HDMI**.

2.2.2 Подключение наушников



Не подсоединяйте кабель питания до подсоединения всех остальных кабелей. Прежде чем подсоединять кабель питания, убедитесь, что Вы подключили устройство-источник сигналов.



1 Подключите аудиоустройство, например, наушники, к разъему [🎧] изделия.



- Данная функция доступна только в режиме **HDMI**.
- Воспроизведение звука возможно только при подключении кабеля HDMI к порту HDMI.

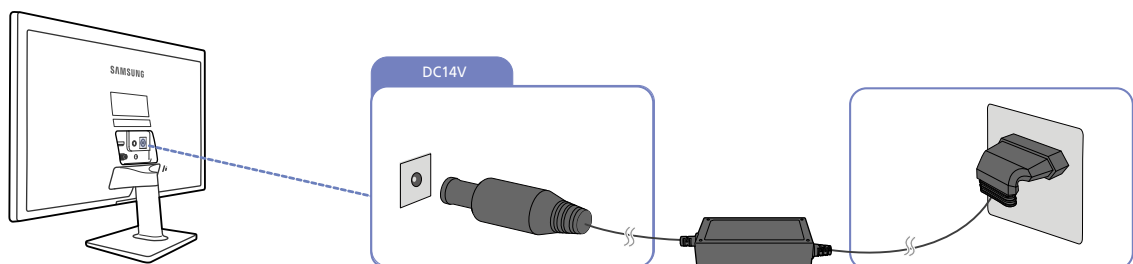
2.2.3 Подключение кабеля питания



- Для разных устройств компоненты, необходимые для подключения, могут быть разными.
- Внешний вид зависит от модели устройства.

Подключение интегрального адаптера питания постоянного тока

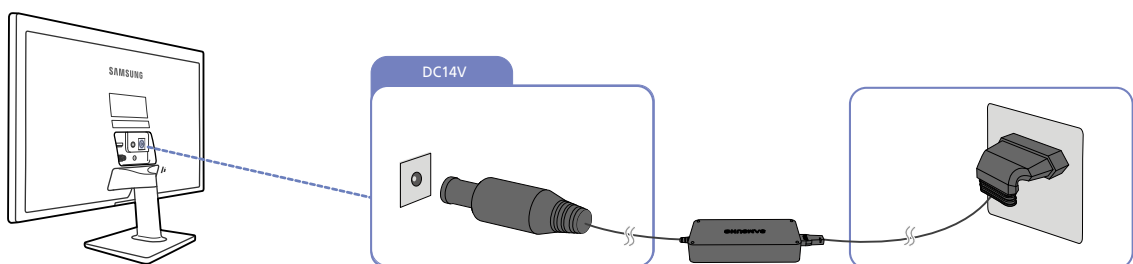
- Подключите блок питания постоянного тока к порту [DC14V] на задней стороне продукта и вставьте вилку в розетку.



Входное напряжение будет переключено автоматически.

Подключение отдельного адаптера питания постоянного тока

- Подключите кабель питания к адаптеру питания постоянного тока. Затем подключите адаптер питания постоянного тока к порту [DC14V] на задней панели устройства. Далее подключите кабель питания к розетке.



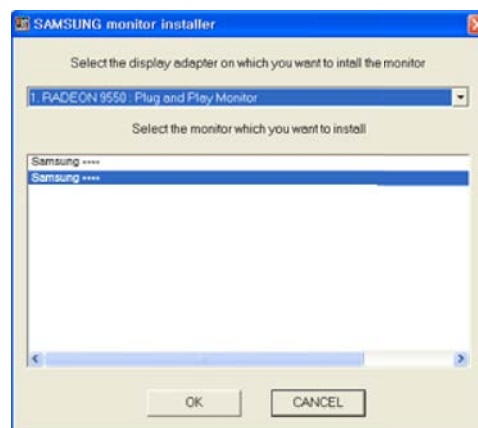
Входное напряжение будет переключено автоматически.

2.2.4 Установка драйвера



- Для устройства можно задать оптимальное разрешение и частоту, установив для данного устройства соответствующие драйверы.
- Драйвер установки имеется на компакт-диске, входящем в комплект поставки устройства.
- Если прилагаемый файл поврежден, посетите домашнюю страницу Samsung (<http://www.samsung.com/>) и загрузите файл.

- 1 Вставьте компакт-диск с руководством пользователя, входящий в комплект поставки устройства, в дисковод CD-ROM.
- 2 Нажмите "Windows Driver".
- 3 Для продолжения установки следуйте указаниям на экране.
- 4 В списке моделей выберите модель своего устройства.



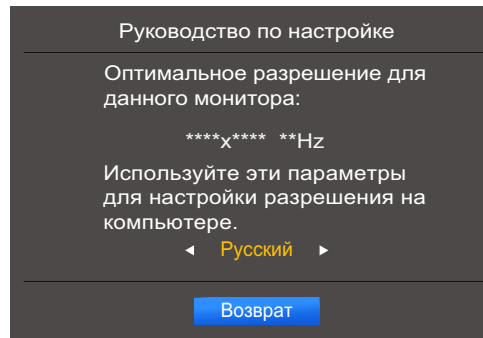
- 5 Выберите "Свойства отображения" и проверьте, верные ли значения разрешения и частоты обновления выбраны.

Подробные сведения см. в руководстве к используемой ОС Windows.

2.2.5 Выбор оптимального разрешения

При первом включении изделия после приобретения отображается сообщение о выборе оптимального разрешения.

Выберите язык продукта и установите оптимальное разрешение экрана компьютера.



1 Нажмите [**▲**/**▼**], чтобы перейти к нужному языку, затем нажмите [**□**/**⊞**].

2 Чтобы скрыть информационное сообщение, нажмите [**MENU**] или [**□**/**⊞**].



- Если оптимальное разрешение не выбрано, сообщение выводится максимум три раза в определенное время, даже если изделие выключено и включено снова.
- Оптимальное разрешение также можно выбрать в меню **Панель управления** на компьютере.

Настройка экрана

Настройка параметров экрана, например, яркости.

Приведено подробное описание каждой функции. См. подробнее на своем устройстве.

3.1 Яркость

Регулировка яркости всего изображения. (Диапазон: 0~100)

Чем выше значение, тем ярче изображение.

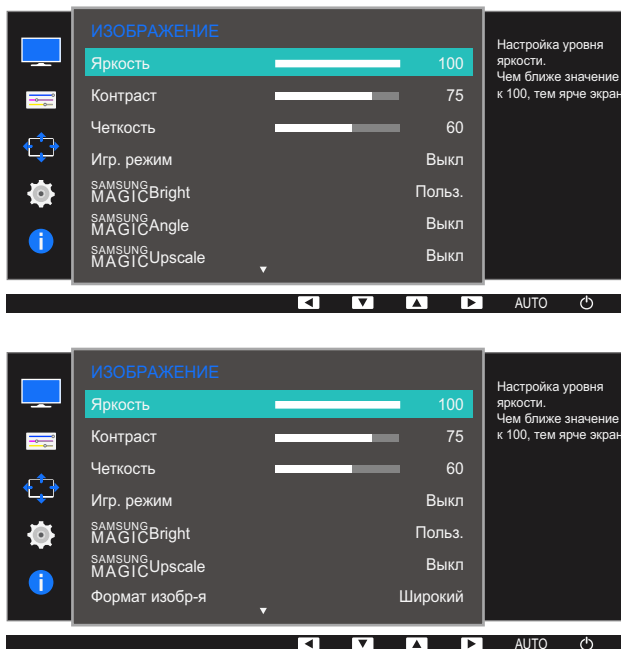


- Это меню недоступно, если для **SAMSUNG MAGICBright** выбран режим **Автоконтраст**.
- Это меню недоступно, если включен режим **Экосохранение**.
- Доступные для монитора настройки могут зависеть от модели. См. характеристики устройства.

3.1.1 Настройка Яркость

- 1 Нажмите любую кнопку на передней панели изделия, чтобы открыть руководство по клавишам. Затем нажмите кнопку [MENU], чтобы отобразить соответствующий экран меню.
- 2 Нажимайте на изделии кнопки [▲/▼], чтобы перейти в раздел **ИЗОБРАЖЕНИЕ**, а затем нажмите [□/☞].
- 3 Нажимайте на изделии кнопки [▲/▼], чтобы перейти в раздел **Яркость**, затем нажмите [□/☞].

Отобразится следующий экран:



- 4 Отрегулируйте настройку **Яркость**, используя кнопку [▲/▼].
- 5 Выбранный параметр будет применен.

3.2 Контраст

Настройка контрастности между объектами и фоном. (Диапазон: 0~100)

Чем выше значение, тем больше контрастность, следовательно, тем четче отображается объект.

- Эта функция недоступна при выборе для настройки **SAMSUNG MAGICBright** режимов **Кино** или **Автоконтраст**.
- Это меню недоступно, если включен режим **Игр. режим**.
- Доступные для монитора настройки могут зависеть от модели. См. характеристики устройства.

3.2.1 Настройка Контраст

- 1 Нажмите любую кнопку на передней панели изделия, чтобы открыть руководство по клавишам. Затем нажмите кнопку [MENU], чтобы отобразить соответствующий экран меню.
- 2 Нажимайте на изделии кнопки [▲/▼], чтобы перейти в раздел **ИЗОБРАЖЕНИЕ**, а затем нажмите [□/☞].
- 3 Нажимайте на изделии кнопки [▲/▼], чтобы перейти в раздел **Контраст**, затем нажмите [□/☞].

Отобразится следующий экран:



- 4 Отрегулируйте настройку **Контраст**, используя кнопку [▲/▼].
- 5 Выбранный параметр будет применен.

3.3 Четкость

Более четкий или более расплывчатый контур объектов. (Диапазон: 0~100)

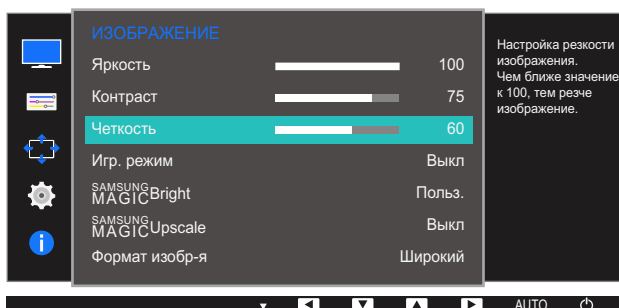
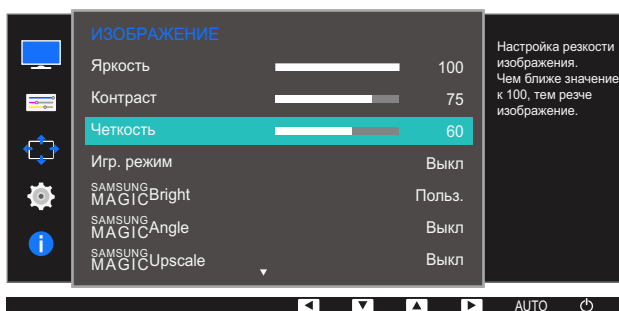
Чем выше значение, тем четче контур объектов.

- Эта функция недоступна при выборе для настройки **SAMSUNG MAGICBright** режимов **Кино** или **Автоконтраст**.
- Это меню недоступно, если для функции **SAMSUNG MAGICUpscale** выбраны режимы **Режим1** или **Режим2**.
- Это меню недоступно, если включен режим **Игр. режим**.
- Доступные для монитора настройки могут зависеть от модели. См. характеристики устройства.

3.3.1 Настройка Четкость

- 1 Нажмите любую кнопку на передней панели изделия, чтобы открыть руководство по клавишам. Затем нажмите кнопку **[MENU]**, чтобы отобразить соответствующий экран меню.
- 2 Нажимайте на изделии кнопки **[▲/▼]**, чтобы перейти в раздел **ИЗОБРАЖЕНИЕ**, а затем нажмите **[□/⊞]**.
- 3 Нажимайте на изделии кнопки **[▲/▼]**, чтобы перейти в раздел **Четкость**, затем нажмите **[□/⊞]**.

Отобразится следующий экран:



- 4 Отрегулируйте настройку **Четкость**, используя кнопку **[▲/▼]**.
- 5 Выбранный параметр будет применен.

3.4 Игр. режим

Настройка параметров экрана в игровой режим. Этот режим используется для игр на ПК или при подключении игровой приставки, например, PlayStation™ или Xbox™.

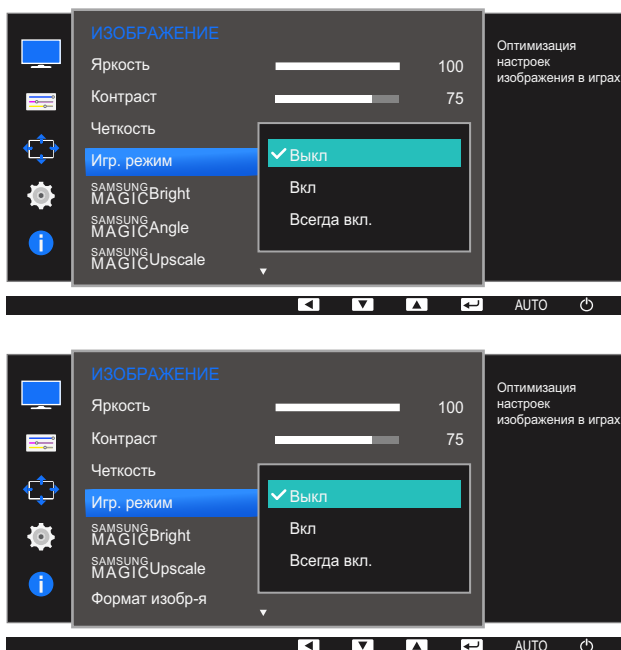


Доступные для монитора настройки могут зависеть от модели. См. характеристики устройства.

3.4.1 Настройка Игр. режим

- 1 Нажмите любую кнопку на передней панели изделия, чтобы открыть руководство по клавишам. Затем нажмите кнопку [MENU], чтобы отобразить соответствующий экран меню.
- 2 Нажимайте на изделии кнопки [▲/▼], чтобы перейти в раздел **ИЗОБРАЖЕНИЕ**, а затем нажмите [□/⊞].
- 3 Нажимайте на изделии кнопки [▲/▼], чтобы перейти в раздел **Игр. режим**, а затем нажмите [□/⊞].

Отобразится следующий экран:



- 4 Нажмите [▲/▼], чтобы перейти к нужному параметру, затем нажмите [□/⊞].
- 5 Выбранный параметр будет применен.



- При выключении монитора, переходе монитора в режим энергосбережения или при переключении источника сигнала режим **Игр. режим** переходит в **Выкл**, даже если он был установлен в **Вкл**.
- Если требуется, чтобы **Игр. режим** был всегда включен, выберите **Всегда вкл.**

3.5 SAMSUNG MAGIC Bright

Это меню позволяет настроить оптимальное качество изображения для того места, в котором установлено изделие.



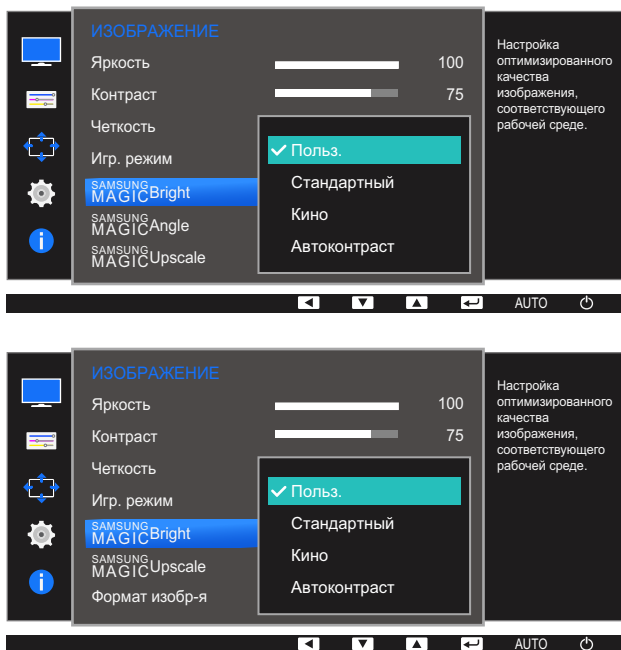
- Это меню недоступно, если включен режим **Экосохранение**.
- Это меню недоступно, если включен режим **SAMSUNG MAGIC Angle**.
- Это меню недоступно, если включен режим **Игр. режим**.
- Доступные для монитора настройки могут зависеть от модели. См. характеристики устройства.

Яркость экрана устройства можно отрегулировать в соответствии с собственными предпочтениями.

3.5.1 Настройка SAMSUNG MAGIC Bright

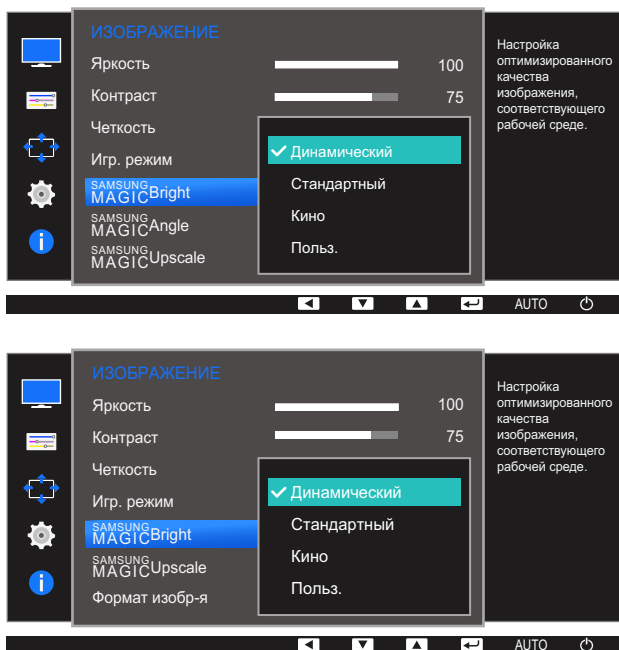
- 1 Нажмите любую кнопку на передней панели изделия, чтобы открыть руководство по клавишам. Затем нажмите кнопку [MENU], чтобы отобразить соответствующий экран меню.
- 2 Нажимайте на изделии кнопки [▲/▼], чтобы перейти в раздел **ИЗОБРАЖЕНИЕ**, а затем нажмите [□/☞].
- 3 Нажимайте на изделии кнопки [▲/▼], чтобы перейти в раздел **SAMSUNG MAGIC Bright**, затем нажмите [□/☞].

Отобразится следующий экран:



- **Польз.:** отрегулируйте контрастность и яркость.

- **Стандартный:** качество изображения, подходящее для работы с документами или использования Интернета.
- **Кино:** яркость и контрастность телевизора для просмотра видео и DVD.
- **Автоконтраст:** сбалансированная яркость благодаря автоматической регулировке контрастности.



Если внешний источник входного сигнала подключен через порт HDMI и для режима **Режим ПК/AV** установлено значение **AV**, то в подменю **SAMSUNG MAGICBright** имеется четыре режима автоматической настройки изображения (**Динамический**, **Стандартный**, **Кино** и **Польз.**), которые предварительно установлены на заводе-изготовителе. Можно активировать "**Динамический**", "**Стандартный**", "**Кино**" или "**Польз.**" режимы. Можно выбрать режим **Польз.**, который автоматически возобновляет выбранные Вами параметры изображения.

- **Динамический:** выберите данный режим для просмотра более четкого изображения, чем при режиме **Стандартный**.
 - **Стандартный:** выберите данный режим, если Вы работаете в ярком помещении. Он также обеспечивает четкое изображение.
 - **Кино:** выберите данный режим, если Вы работаете в темном помещении. Так Вы сэкономите электроэнергию и уменьшите утомляемость глаз.
 - **Польз.:** выберите данный режим, если Вы хотите настроить изображение в соответствии со своими предпочтениями.
- 4 Нажмите [**▲/▼**], чтобы перейти к нужному параметру, затем нажмите [**↔/↔**].
 - 5 Выбранный параметр будет применен.

3.6 SAMSUNG MAGIC Angle (S22D390H / S22D393H)

Функция **SAMSUNG MAGIC Angle** позволяет задать настройки для достижения оптимального качества изображения в соответствии с углом обзора.

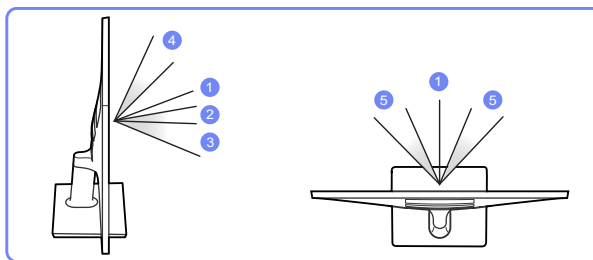
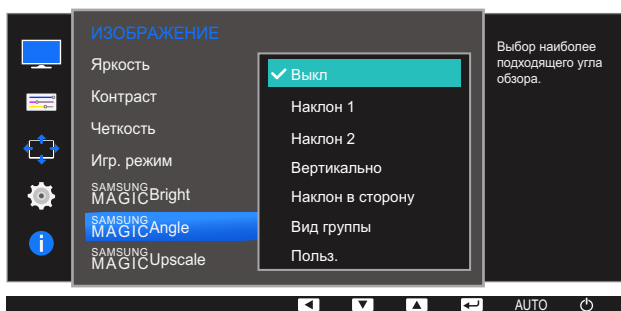
- Эта функция недоступна при выборе для настройки **SAMSUNG MAGIC Bright** режимов **Кино** или **Автоконтраст**.
- Это меню недоступно, если включен режим **Игр. режим**.
- Доступные для монитора настройки могут зависеть от модели. См. характеристики устройства.

Эта функция обеспечивает настройку угла обзора, яркости и оттенка в соответствии с Вашими предпочтениями.

3.6.1 Настройка SAMSUNG MAGIC Angle

- 1 Нажмите любую кнопку на передней панели изделия, чтобы открыть руководство по клавишам. Затем нажмите кнопку [MENU], чтобы отобразить соответствующий экран меню.
- 2 Нажимайте на изделии кнопки [▲/▼], чтобы перейти в раздел **ИЗОБРАЖЕНИЕ**, а затем нажмите [□/☞].
- 3 Нажимайте на изделии кнопки [▲/▼], чтобы перейти в раздел **SAMSUNG MAGIC Angle**, затем нажмите [□/☞].

Отобразится следующий экран:



- **Выкл** ①: выберите эту настройку, чтобы смотреть прямо на изделие.

- **Наклон 1** ②: выберите эту настройку, чтобы смотреть из места, расположенного чуть ниже изделия.
 - **Наклон 2** ③: выберите эту настройку, чтобы смотреть из места, расположенного ниже, чем режим Наклон 1.
 - **Вертикально** ④: выберите эту настройку, чтобы смотреть из места, расположенного выше изделия.
 - **Наклон в сторону** ⑤: выберите эту настройку, чтобы смотреть на изделие с одной из сторон.
 - **Вид группы:** выберите эту настройку, чтобы несколько человек могли смотреть с мест ①, ④ и ⑤.
 - **Польз.:** **Наклон 1** применяется по умолчанию, если выбрана настройка **Польз.**
- 4 Нажмите [**▲**/**▼**], чтобы перейти к нужному параметру, затем нажмите [**□**/**☞**].
- 5 Выбранный параметр будет применен.

3.7 SAMSUNG MAGIC Upscale

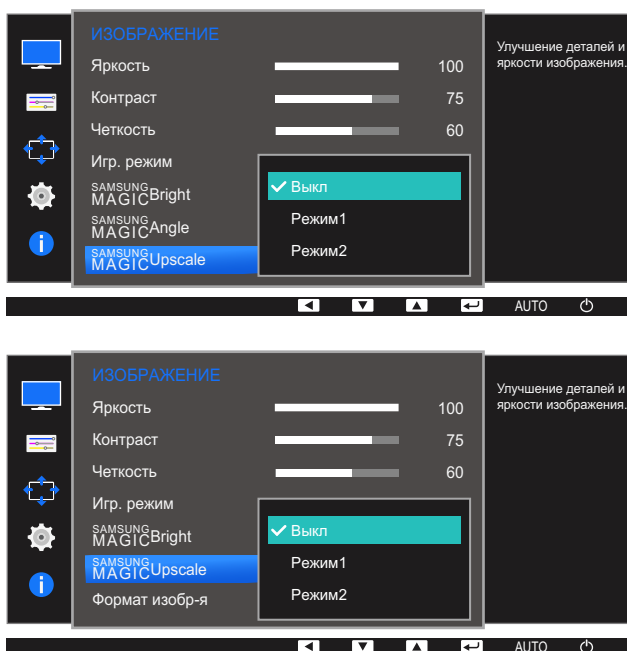
Функция **SAMSUNG MAGIC Upscale** позволяет улучшить слои деталей изображения и яркость цветопередачи.



- Особенно эффективно эта функция используется при настройке изображений с низким разрешением.
- Это меню недоступно, если для **SAMSUNG MAGIC Bright** выбран режим **Кино** или **Автоконтраст**.
- Это меню недоступно, если включен режим **Игр. режим**.
- Доступные для монитора настройки могут зависеть от модели. См. характеристики устройства.

3.7.1 Настройка SAMSUNG MAGIC Upscale

- 1 Нажмите любую кнопку на передней панели изделия, чтобы открыть руководство по клавишам. Затем нажмите кнопку **[MENU]**, чтобы отобразить соответствующий экран меню.
- 2 Нажимайте на изделии кнопки **[▲/▼]**, чтобы перейти в раздел **ИЗОБРАЖЕНИЕ**, а затем нажмите **[□/☞]**.
- 3 Нажимайте на изделии кнопки **[▲/▼]**, чтобы перейти в раздел **SAMSUNG MAGIC Upscale**, а затем нажмите **[□/☞]**. Отобразится следующий экран:



В отличие от режима **Режим1** режим **Режим2** более эффективен.

- 4 Нажмите **[▲/▼]**, чтобы перейти к нужному параметру, затем нажмите **[□/☞]**.
- 5 Выбранный параметр будет применен.

3.8 Формат изобра-я

Изменение размера изображения.

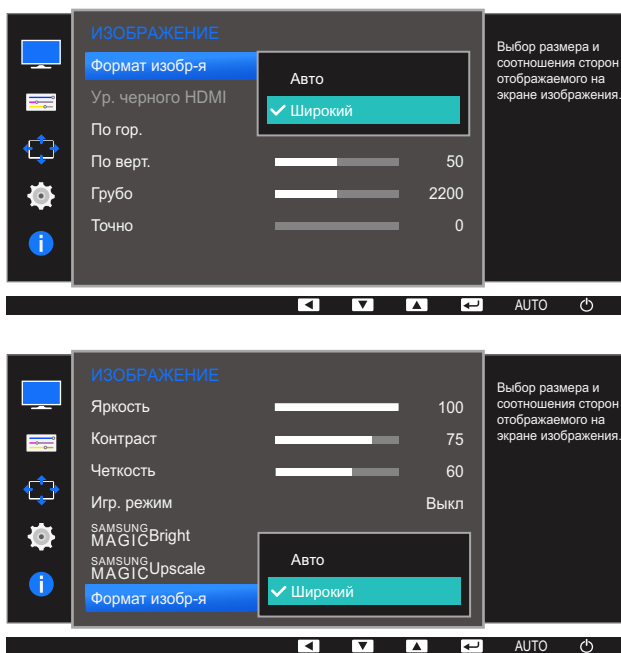


Доступные для монитора настройки могут зависеть от модели. См. характеристики устройства.

3.8.1 Изменение параметра Формат изобра-я

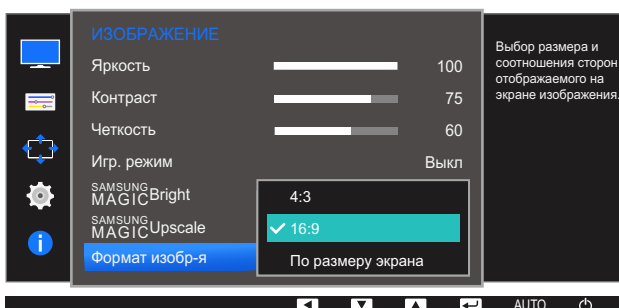
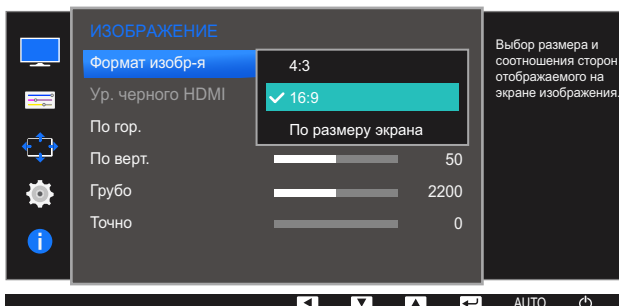
- 1 Нажмите любую кнопку на передней панели изделия, чтобы открыть руководство по клавишам. Затем нажмите кнопку [MENU], чтобы отобразить соответствующий экран меню.
- 2 Нажимайте на изделии кнопки [▲/▼], чтобы перейти в раздел **ИЗОБРАЖЕНИЕ**, а затем нажмите [□/↔].
- 3 Нажимайте на изделии кнопки [▲/▼], чтобы перейти в раздел **Формат изобра-я**, затем нажмите [□/↔]. Отобразится следующий экран:


В режиме **ПК**



- **Авто**: отображение изображения в соответствии с форматом источника сигнала.
- **Широкий**: отображение изображения во весь экран независимо от формата источника сигнала.

В режиме **AV**



- **4:3**: отображение изображения в формате 4:3. Подходит для просмотра видео и стандартного вещания.
 - **16:9**: отображение изображения в формате 16:9.
 - **По размеру экрана**: отображение изображения в оригинальном формате без обрезания.
-  • Изменение размера экрана возможно, если выполняются следующие условия:
- Данная функция может не поддерживаться в зависимости от наличия портов, предусмотренных для этого устройства.
 - Цифровое выходное устройство подключено с помощью кабеля HDMI.
 - Входным сигналом является 480p, 576p, 720p или 1080p, и монитор поддерживает нормальное отображение этого сигнала (не все модели поддерживают все эти сигналы).
 - Данная настройка может быть установлена только в случае, когда внешний источник подключен с помощью разъема HDMI и для режима **Режим ПК/AV** установлено значение **AV**.

4 Нажмите [**▲**/**▼**], чтобы перейти к нужному параметру, затем нажмите [**□**/**□**].

5 Выбранный параметр будет применен.

3.9 Ур. черного HDMI

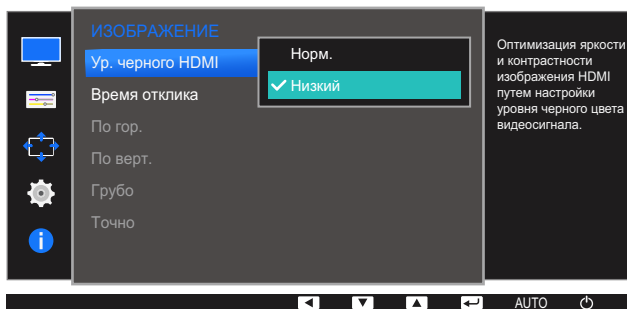
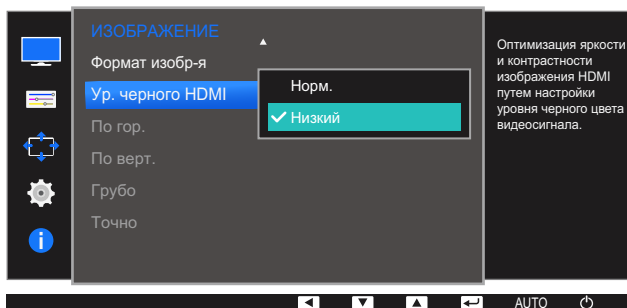
Если проигрыватель DVD или приставка подключены к устройству через порт HDMI, то при использовании некоторых устройств-источников сигналов может иметь место снижение качества изображения (снижение контрастности/цвета, уровня черного и т.д.). В таких случаях для настройки качества изображений можно использовать **Ур. черного HDMI**. В этом случае исправьте качество изображения с помощью параметра **Ур. черного HDMI**.



- Данная функция доступна только в режиме **HDMI**.
- Доступные для монитора настройки могут зависеть от модели. См. характеристики устройства.

3.9.1 Настройка параметров Ур. черного HDMI

- 1 Нажмите любую кнопку на передней панели изделия, чтобы открыть руководство по клавишам. Затем нажмите кнопку [**MENU**], чтобы отобразить соответствующий экран меню.
- 2 Нажимайте на изделии кнопки [**▲/▼**], чтобы перейти в раздел **ИЗОБРАЖЕНИЕ**, а затем нажмите [**□/↔**].
- 3 Нажимайте на изделии кнопки [**▲/▼**], чтобы перейти в раздел **Ур. черного HDMI**, затем нажмите [**□/↔**]. Отобразится следующий экран:



- **Норм.:** выберите этот режим, если коэффициент контрастности не снижен.
 - **Низкий:** выберите этот режим, чтобы понизить уровень черного и повысить уровень белого, если коэффициент контрастности не снижен.
- 4 Нажмите [**▲/▼**], чтобы перейти к нужному параметру, затем нажмите [**□/↔**].
 - 5 Выбранный параметр будет применен.



Функция **Ур. черного HDMI** может быть несовместима с некоторыми устройствами.

3.10 Время отклика (S24D390HL / S24D393HL / S27D390H / S27D393H)

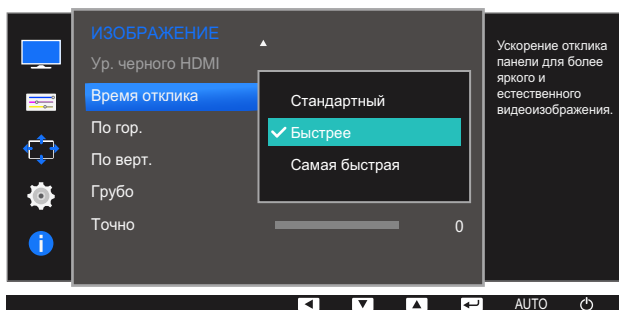
Ускорение отклика панели для более яркого и натурального отображения видео.



- Если Вы не смотрите фильм, то для настройки **Время отклика** лучше выбрать значения **Стандартный** или **Быстрее**.
- Доступные для монитора настройки могут зависеть от модели. См. характеристики устройства.

3.10.1 Настройка Время отклика

- 1 Нажмите любую кнопку на передней панели изделия, чтобы открыть руководство по клавишам. Затем нажмите кнопку [MENU], чтобы отобразить соответствующий экран меню.
- 2 Нажимайте на изделии кнопки [▲/▼], чтобы перейти в раздел **ИЗОБРАЖЕНИЕ**, а затем нажмите [□/☞].
- 3 Нажимайте на изделии кнопки [▲/▼], чтобы перейти в раздел **Время отклика**, затем нажмите [□/☞]. Отобразится следующий экран:



- 4 Нажмите [▲/▼], чтобы перейти к нужному параметру, затем нажмите [□/☞].
- 5 Выбранный параметр будет применен.

3.11 По гор. и По верт.

По гор.: перемещение экрана влево или вправо.

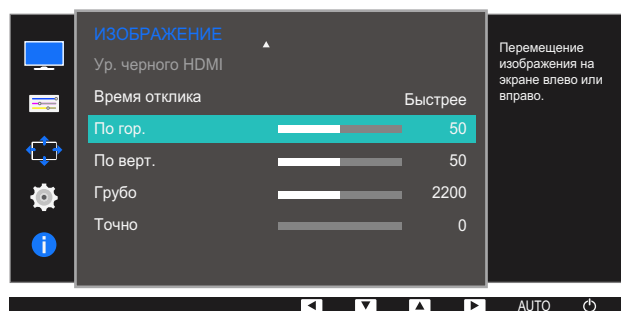
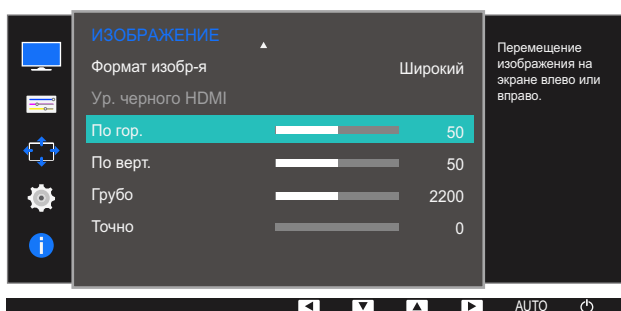
По верт.: перемещение экрана вверх или вниз.

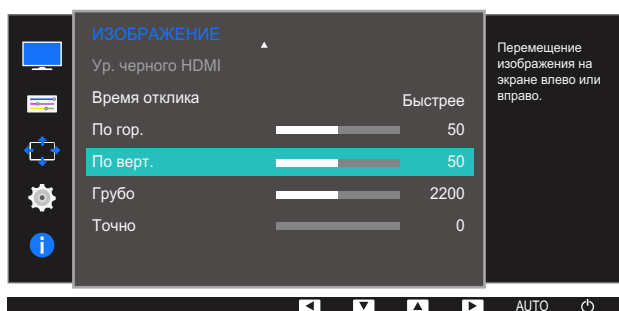
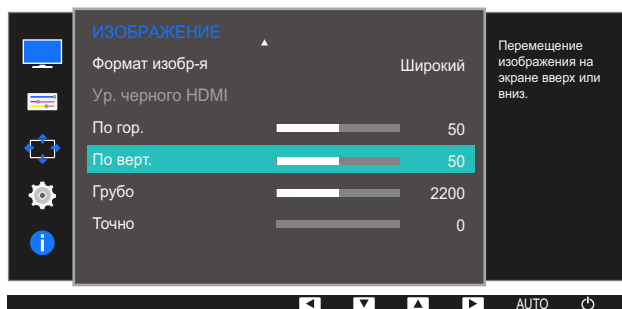


- Доступно только в режиме **Аналог..**
- Это меню доступно, только если для параметра **Формат изобр-я** установлено значение **По размеру экрана** в режиме **AV**. Если входным сигналом является 480P, 576P, 720P или 1080P в режиме **AV** и монитор поддерживает нормальное отображение этого сигнала, выберите **По размеру экрана** для настройки горизонтального положения на уровне от 0 до 6.
- Доступные для монитора настройки могут зависеть от модели. См. характеристики устройства.

3.11.1 Настройка По гор. и По верт.

- 1 Нажмите любую кнопку на передней панели изделия, чтобы открыть руководство по клавишам. Затем нажмите кнопку [**MENU**], чтобы отобразить соответствующий экран меню.
- 2 Нажимайте на изделии кнопки [**▲/▼**], чтобы перейти в раздел **ИЗОБРАЖЕНИЕ**, а затем нажмите [**□/⏏**].
- 3 Нажмите [**▲/▼**], чтобы перейти к пункту **По гор.** или **По верт.**, а затем нажмите [**□/⏏**].
Отобразится следующий экран:





- 4 Нажмите [**▲**/**▼**], чтобы настроить **По гор.** или **По верт.**.
- 5 Выбранный параметр будет применен.

3.12 Грубо

Настройка частоты обновления экрана.

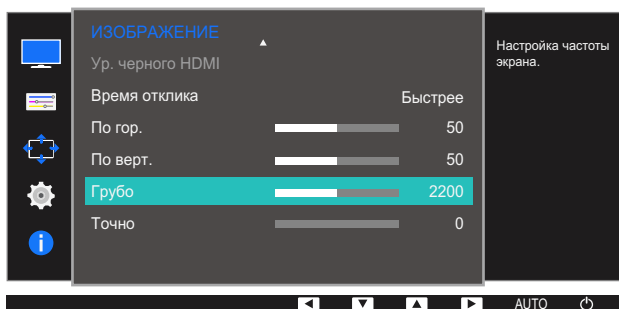
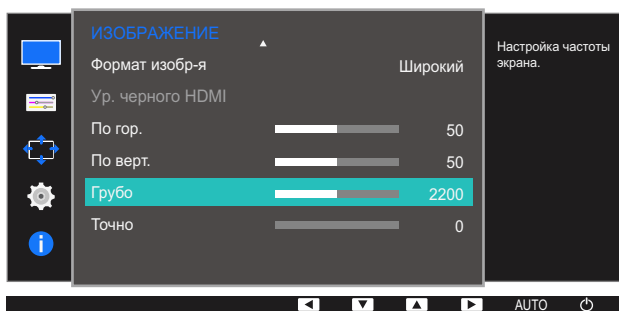


- Доступно только в режиме **Аналог..**
- Доступные для монитора настройки могут зависеть от модели. См. характеристики устройства.

3.12.1 Настройка Грубо

- 1 Нажмите любую кнопку на передней панели изделия, чтобы открыть руководство по клавишам. Затем нажмите кнопку [MENU], чтобы отобразить соответствующий экран меню.
- 2 Нажимайте на изделии кнопки [▲/▼], чтобы перейти в раздел **ИЗОБРАЖЕНИЕ**, а затем нажмите [□/⊞].
- 3 Нажимайте на изделии кнопки [▲/▼], чтобы перейти в раздел **Грубо**, затем нажмите [□/⊞].

Отобразится следующий экран:



- 4 Отрегулируйте настройку **Грубо**, используя кнопку [▲/▼].
- 5 Выбранный параметр будет применен.

3.13 Точно

Точная настройка экрана для получения четкого изображения.

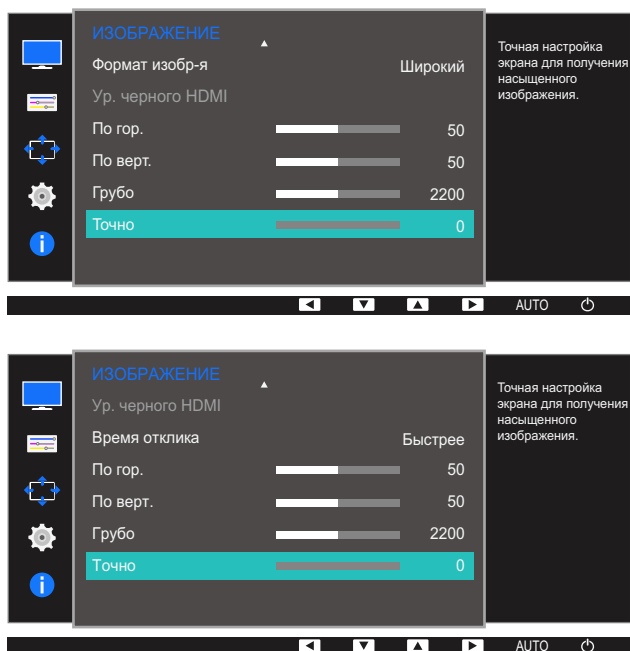


- Доступно только в режиме **Аналог..**
- Доступные для монитора настройки могут зависеть от модели. См. характеристики устройства.

3.13.1 Настройка Точно

- 1 Нажмите любую кнопку на передней панели изделия, чтобы открыть руководство по клавишам. Затем нажмите кнопку [MENU], чтобы отобразить соответствующий экран меню.
- 2 Нажимайте на изделии кнопки [▲/▼], чтобы перейти в раздел **ИЗОБРАЖЕНИЕ**, а затем нажмите [□/☞].
- 3 Нажимайте на изделии кнопки [▲/▼], чтобы перейти в раздел **Точно**, затем нажмите [□/☞].

Отобразится следующий экран:



- 4 Отрегулируйте настройку **Точно**, используя кнопку [▲/▼].
- 5 Выбранный параметр будет применен.

Настройка оттенка

Приведено подробное описание каждой функции. См. подробнее на своем устройстве.

Настройка оттенка экрана. Это меню недоступно, если для **SAMSUNG MAGICBright** выбран режим **Кино** или **Автоконтраст**. Это меню недоступно, если включен режим **Игр. режим**.

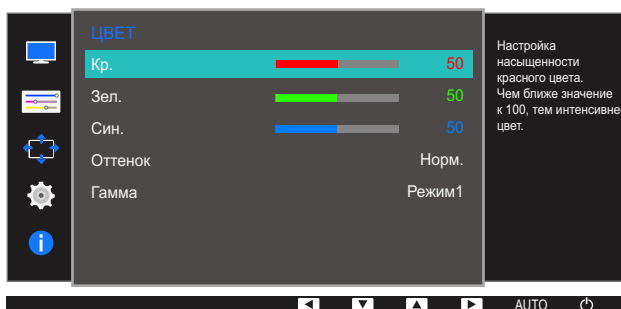
4.1 Кр.

Настройка красного цвета изображения. (Диапазон: 0~100)

Большое значение увеличивает интенсивность цвета.

4.1.1 Настройка Кр.

- 1 Нажмите любую кнопку на передней панели изделия, чтобы открыть руководство по клавишам. Затем нажмите кнопку [**MENU**], чтобы отобразить соответствующий экран меню.
- 2 Нажимайте на изделии кнопки [**▲/▼**], чтобы перейти в раздел **ЦВЕТ**, затем нажмите [**□/☞**].
- 3 Нажимайте на изделии кнопки [**▲/▼**], чтобы перейти в раздел **Кр.**, затем нажмите [**□/☞**].
Отобразится следующий экран:



- 4 Отрегулируйте настройку **Кр.**, используя кнопку [**▲/▼**].
- 5 Выбранный параметр будет применен.

4.2 Зел.

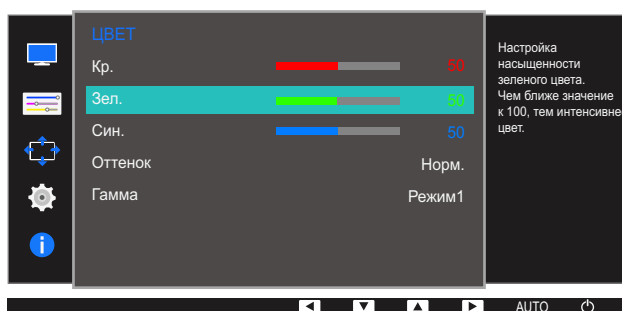
Настройка зеленого цвета изображения. (Диапазон: 0~100)

Большое значение увеличивает интенсивность цвета.

4.2.1 Настройка Зел.

- 1 Нажмите любую кнопку на передней панели изделия, чтобы открыть руководство по клавишам. Затем нажмите кнопку [MENU], чтобы отобразить соответствующий экран меню.
- 2 Нажимайте на изделии кнопки [▲/▼], чтобы перейти в раздел **ЦВЕТ**, затем нажмите [□/⊞].
- 3 Нажимайте на изделии кнопки [▲/▼], чтобы перейти в раздел **Зел.**, а затем нажмите [□/⊞].

Отобразится следующий экран:



- 4 Отрегулируйте настройку **Зел.**, используя кнопку [▲/▼].
- 5 Выбранный параметр будет применен.

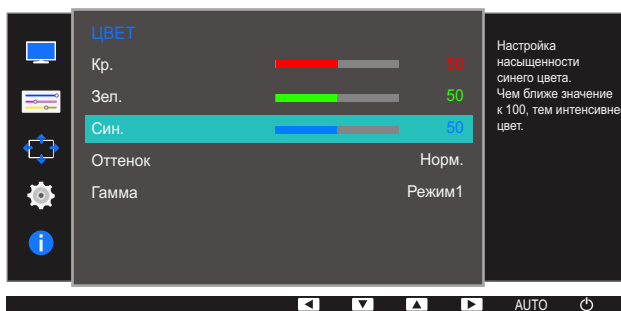
4.3 Син.

Настройка синего цвета изображения. (Диапазон: 0~100)

Большое значение увеличивает интенсивность цвета.

4.3.1 Настройка Син.

- 1 Нажмите любую кнопку на передней панели изделия, чтобы открыть руководство по клавишам. Затем нажмите кнопку [MENU], чтобы отобразить соответствующий экран меню.
- 2 Нажимайте на изделии кнопки [▲/▼], чтобы перейти в раздел ЦВЕТ, затем нажмите [□/☞].
- 3 Нажимайте на изделии кнопки [▲/▼], чтобы перейти в раздел Син., затем нажмите [□/☞].
Отобразится следующий экран:



- 4 Отрегулируйте настройку Син., используя кнопку [▲/▼].
- 5 Выбранный параметр будет применен.

4.4 Оттенок

Настройка оттенка всего изображения.

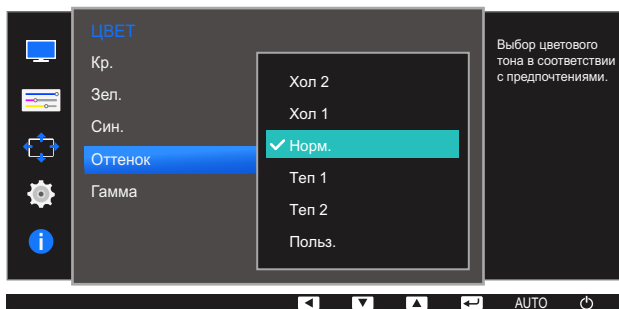


- Это меню недоступно, если включен режим **SAMSUNG MAGIC Angle**.
- Эта функция недоступна при выборе для настройки **SAMSUNG MAGIC Bright** режимов **Кино** или **Автоконтраст**.
- Это меню недоступно, если включен режим **Игр. режим**.
- Доступные для монитора настройки могут зависеть от модели. См. характеристики устройства.

4.4.1 Настройка параметров Оттенок

- 1 Нажмите любую кнопку на передней панели изделия, чтобы открыть руководство по клавишам. Затем нажмите кнопку [MENU], чтобы отобразить соответствующий экран меню.
- 2 Нажимайте на изделии кнопки [▲/▼], чтобы перейти в раздел **ЦВЕТ**, затем нажмите [□/☞].
- 3 Нажимайте на изделии кнопки [▲/▼], чтобы перейти в раздел **Оттенок**, затем нажмите [□/☞].

Отобразится следующий экран:



- **Хол 2:** цветовая температура будет холоднее, чем при настройке **Хол 1**.
- **Хол 1:** цветовая температура будет холоднее, чем при настройке **Норм.**
- **Норм.:** стандартный оттенок дисплея.
- **Теп 1:** цветовая температура будет теплее, чем при настройке **Норм.**
- **Теп 2:** цветовая температура будет теплее, чем при настройке **Теп 1**.
- **Польз.:** пользовательский оттенок.



Если внешний источник входного сигнала подключен через порт HDMI и для режима **Режим ПК/AV** установлено значение **AV**, то в подменю **Оттенок** имеется четыре режима настройки цветовой температуры (**Хол.**, **Норм.**, **Теп.** и **Польз.**).

- 4 Нажмите [▲/▼], чтобы перейти к нужному параметру, затем нажмите [□/☞].
- 5 Выбранный параметр будет применен.

4.5 Гамма

Настройка средней яркости (“Гамма”) изображения.



- Это меню недоступно, если включен режим **SAMSUNG MAGIC Angle**.
- Эта функция недоступна при выборе для настройки **SAMSUNG MAGIC Bright** режимов **Кино** или **Автоконтраст**.
- Это меню недоступно, если включен режим **Игр. режим**.
- Доступные для монитора настройки могут зависеть от модели. См. характеристики устройства.

4.5.1 Настройка Гамма

- 1 Нажмите любую кнопку на передней панели изделия, чтобы открыть руководство по клавишам. Затем нажмите кнопку [MENU], чтобы отобразить соответствующий экран меню.
- 2 Нажимайте на изделии кнопки [▲/▼], чтобы перейти в раздел **ЦВЕТ**, затем нажмите [□/⊞].
- 3 Нажимайте на изделии кнопки [▲/▼], чтобы перейти в раздел **Гамма**, затем нажмите [□/⊞].

Отобразится следующий экран:



- 4 Нажмите [▲/▼], чтобы перейти к нужному параметру, затем нажмите [□/⊞].
- 5 Выбранный параметр будет применен.

Приведено подробное описание каждой функции. См. подробнее на своем устройстве.

5.1 Язык

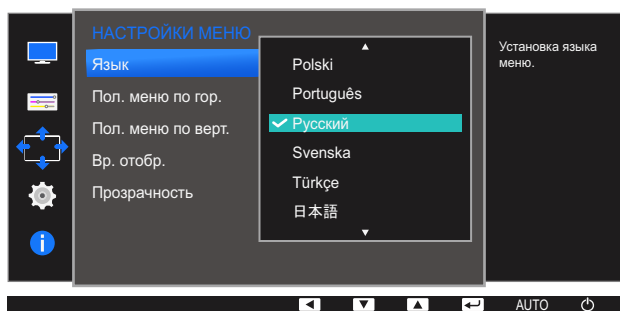
Выбор языка меню.



- Изменение настройки языка будет применено только для экранных меню.
- Оно не будет применено к другим функциям компьютера.

5.1.1 Настройка Язык

- 1 Нажмите любую кнопку на передней панели изделия, чтобы открыть руководство по клавишам. Затем нажмите кнопку [MENU], чтобы отобразить соответствующий экран меню.
- 2 Нажимайте на изделии кнопки [▲/▼], чтобы перейти в раздел **НАСТРОЙКИ МЕНЮ**, а затем нажмите [□/⊞].
- 3 Нажимайте на изделии кнопки [▲/▼], чтобы перейти в раздел **Язык**, затем нажмите [□/⊞].
Отобразится следующий экран:



- 4 Нажмите [▲/▼], чтобы перейти к нужному языку, затем нажмите [□/⊞].
- 5 Выбранный параметр будет применен.

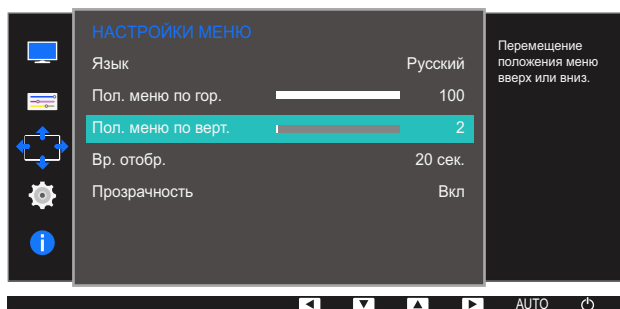
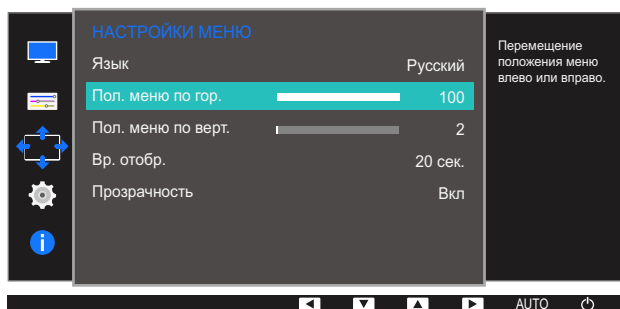
5.2 Пол. меню по гор. и Пол. меню по верт.

Пол. меню по гор.: перемещение меню влево или вправо.

Пол. меню по верт.: перемещение меню вверх или вниз.

5.2.1 Настройка Пол. меню по гор. и Пол. меню по верт.

- 1 Нажмите любую кнопку на передней панели изделия, чтобы открыть руководство по клавишам. Затем нажмите кнопку [MENU], чтобы отобразить соответствующий экран меню.
- 2 Нажимайте на изделии кнопки [▲/▼], чтобы перейти в раздел **НАСТРОЙКИ МЕНЮ**, а затем нажмите [□/↔].
- 3 Нажмите [▲/▼], чтобы перейти к элементу **Пол. меню по гор.** или **Пол. меню по верт.**, затем нажмите [□/↔] на мониторе. Отобразится следующий экран:



- 4 Нажмите [▲/▼], чтобы настроить **Пол. меню по гор.** или **Пол. меню по верт.**.
- 5 Выбранный параметр будет применен.

5.3 Вр. отобр.

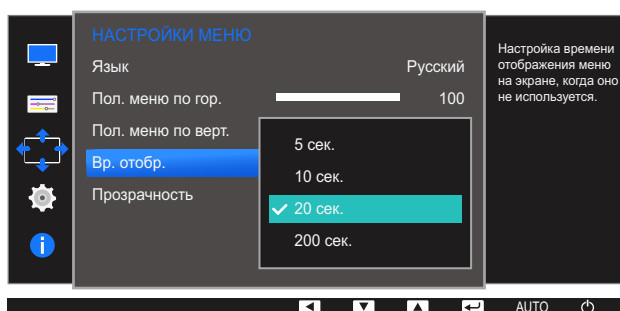
Настройка автоматического исчезновения экранного меню (OSD) с дисплея, если оно не используется в течение заданного времени.

Настройка **Вр. отобр.** используется для задания времени, по прошествии которого экранное меню будет исчезать.

5.3.1 Настройка Вр. отобр.

- 1 Нажмите любую кнопку на передней панели изделия, чтобы открыть руководство по клавишам. Затем нажмите кнопку [MENU], чтобы отобразить соответствующий экран меню.
- 2 Нажимайте на изделии кнопки [▲/▼], чтобы перейти в раздел **НАСТРОЙКИ МЕНЮ**, а затем нажмите [□/☞].
- 3 Нажимайте на изделии кнопки [▲/▼], чтобы перейти в раздел **Вр. отобр.**, затем нажмите [□/☞].

Отобразится следующий экран:



- 4 Нажмите [▲/▼], чтобы перейти к нужному параметру, затем нажмите [□/☞].
- 5 Выбранный параметр будет применен.

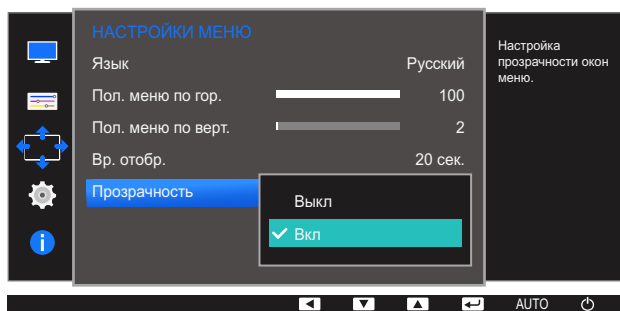
5.4 Прозрачность

Настройка уровня прозрачности окон меню.

5.4.1 Изменение настройки Прозрачность

- 1 Нажмите любую кнопку на передней панели изделия, чтобы открыть руководство по клавишам. Затем нажмите кнопку [MENU], чтобы отобразить соответствующий экран меню.
- 2 Нажимайте на изделии кнопки [▲/▼], чтобы перейти в раздел **НАСТРОЙКИ МЕНЮ**, а затем нажмите [□/↔].
- 3 Нажимайте на изделии кнопки [▲/▼], чтобы перейти в раздел **Прозрачность**, затем нажмите [□/↔].

Отобразится следующий экран:



- 4 Нажмите [▲/▼], чтобы перейти к нужному параметру, затем нажмите [□/↔].
- 5 Выбранный параметр будет применен.

Приведено подробное описание каждой функции. См. подробнее на своем устройстве.

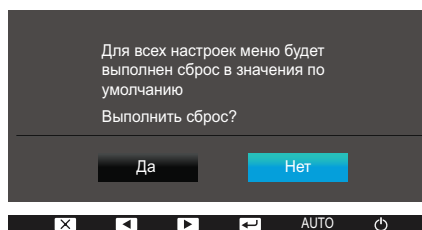
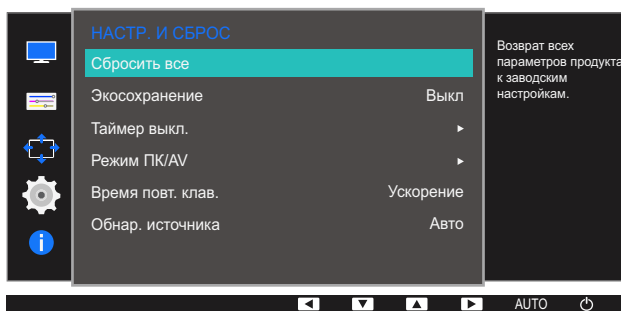
6.1 Сбросить все

Возврат всех настроек к заводским значениям по умолчанию.

6.1.1 Инициализация настроек (Сбросить все)

- 1 Нажмите любую кнопку на передней панели изделия, чтобы открыть руководство по клавишам. Затем нажмите кнопку [MENU], чтобы отобразить соответствующий экран меню.
- 2 Нажимайте на изделии кнопки [▲/▼], чтобы перейти в раздел **НАСТР. И СБРОС**, затем нажмите [□/☞].
- 3 Нажимайте на изделии кнопки [▲/▼], чтобы перейти в раздел **Сбросить все**, затем нажмите [□/☞].

Отобразится следующий экран:



- 4 Нажмите [▲/▼], чтобы перейти к нужному параметру, затем нажмите [□/☞].
- 5 Выбранный параметр будет применен.

6.2 Экосохранение

Функция **Экосохранение** способствует снижению энергопотребления, управляя током, потребляемым панелью монитора.

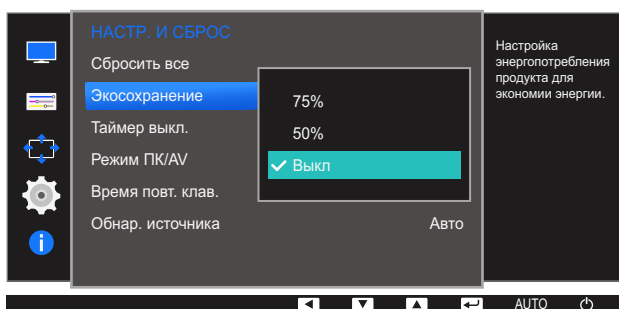


- Это меню недоступно, если для **SAMSUNG MAGICBright** выбран режим **Автоконтраст**.
- Это меню недоступно, если включен режим **Игр. режим**.

6.2.1 Настройка Экосохранение

- 1 Нажмите любую кнопку на передней панели изделия, чтобы открыть руководство по клавишам. Затем нажмите кнопку [**MENU**], чтобы отобразить соответствующий экран меню.
- 2 Нажимайте на изделии кнопки [**▲/▼**], чтобы перейти в раздел **НАСТР. И СБРОС**, затем нажмите [**□/☞**].
- 3 Нажимайте на изделии кнопки [**▲/▼**], чтобы перейти в раздел **Экосохранение**, затем нажмите [**□/☞**].

Отобразится следующий экран:



- **75%** : изменение уровня энергопотребления монитора на 75% от уровня, заданного по умолчанию.
 - **50%** : изменение уровня энергопотребления монитора на 50% от уровня, заданного по умолчанию.
 - **Выкл.**: отключение функции **Экосохранение**.
- 4 Нажмите [**▲/▼**], чтобы перейти к нужному параметру, затем нажмите [**□/☞**].
 - 5 Выбранный параметр будет применен.

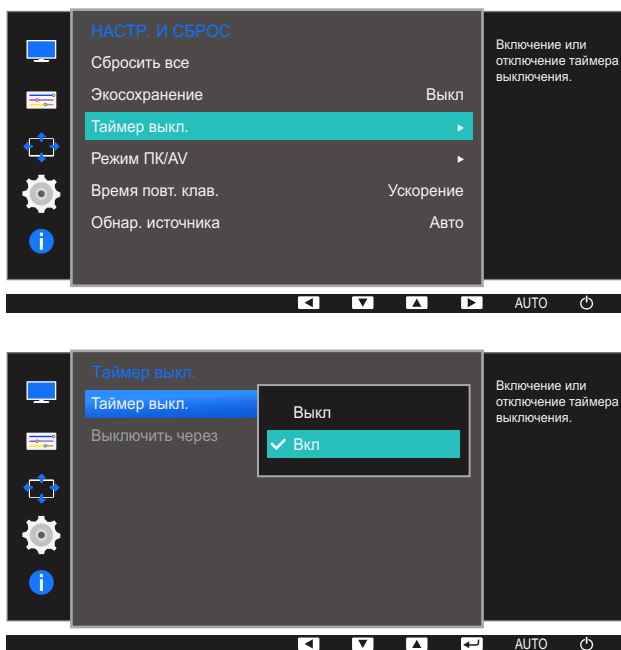
6.3 Таймер выкл.

Можно задать автоматическое выключение устройства.

6.3.1 Настройка Таймер выкл.

- 1 Нажмите любую кнопку на передней панели изделия, чтобы открыть руководство по клавишам. Затем нажмите кнопку [MENU], чтобы отобразить соответствующий экран меню.
- 2 Нажимайте на изделии кнопки [▲/▼], чтобы перейти в раздел **НАСТР. И СБРОС**, затем нажмите [□/☞].
- 3 Нажимайте на изделии кнопки [▲/▼], чтобы перейти в раздел **Таймер выкл.**, затем нажмите [□/☞].
- 4 Нажимайте на изделии кнопки [▲/▼], чтобы перейти в раздел **Таймер выкл.**, затем нажмите [□/☞].

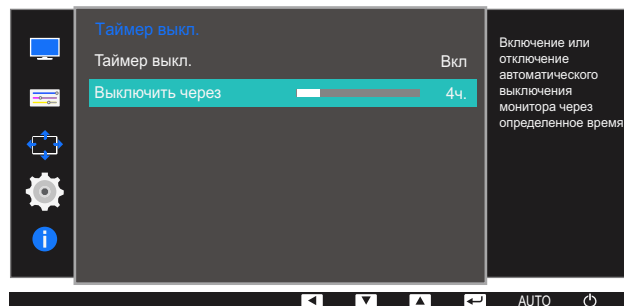
Отобразится следующий экран:



- **Выкл**: отключение таймера автоматического выключения, чтобы изделие не выключалось автоматически.
 - **Вкл**: включение таймера автоматического выключения, чтобы изделие выключалось автоматически.
- 5 Нажмите [▲/▼], чтобы перейти к нужному параметру, затем нажмите [□/☞].
 - 6 Выбранный параметр будет применен.

6.3.2 Настройка Выключить через

- 1 Нажмите любую кнопку на передней панели изделия, чтобы открыть руководство по клавишам. Затем нажмите кнопку [MENU], чтобы отобразить соответствующий экран меню.
- 2 Нажимайте на изделии кнопки [▲/▼], чтобы перейти в раздел **НАСТР. И СБРОС**, затем нажмите [□/☞].
- 3 Нажимайте на изделии кнопки [▲/▼], чтобы перейти в раздел **Таймер выкл.**, затем нажмите [□/☞].
- 4 Нажимайте на изделии кнопки [▲/▼], чтобы перейти в раздел **Выключить через**, а затем нажмите [□/☞]. Отобразится следующий экран:



- 5 Нажмите [▲/▼], чтобы изменить настройку **Выключить через**.
- 6 Выбранный параметр будет применен.



- Для таймера можно задать значение в диапазоне от 1 до 23 часов. По прошествии заданного времени изделие автоматически выключается.
- Эта настройка доступна, только если для настройки **Таймер выкл.** задано значение **Вкл.**
- В устройствах, предназначенных для реализации в определенных странах, **Таймер выкл.** автоматически активируется через 4 часа после включения питания. Эта настройка сделана в соответствии с требованиями к электропитанию. Если Вы не хотите активировать таймер, откройте **MENU** → **НАСТР. И СБРОС** и отключите **Таймер выкл.**, выбрав **Выкл.**

6.4 Режим ПК/AV

Установите для параметра **Режим ПК/AV** значение **AV**. Размер изображения увеличится. Данный параметр полезен при просмотре фильмов.

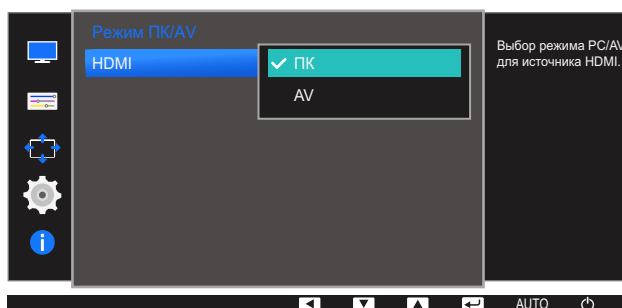
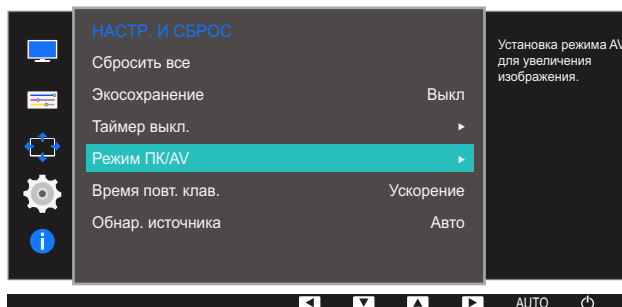


- Данная функция не поддерживает режим **Аналог..**
- Поставляется только для широкоэкранных моделей с форматным соотношением 16:9 или 16:10.
- Если монитор (когда выбран режим HDMI) находится в режиме экономии энергии или на нем отображается сообщение **Проверьте сигн. каб.**, нажмите кнопку MENU для отображения экранного меню. Можно выбрать **ПК** или **AV**.

6.4.1 Настройка Режим ПК/AV

- 1 Нажмите любую кнопку на передней панели изделия, чтобы открыть руководство по клавишам. Затем нажмите кнопку [MENU], чтобы отобразить соответствующий экран меню.
- 2 Нажимайте на изделии кнопки [▲/▼], чтобы перейти в раздел **НАСТР. И СБРОС**, затем нажмите [□/☞].
- 3 Нажимайте на изделии кнопки [▲/▼], чтобы перейти в раздел **Режим ПК/AV**, затем нажмите [□/☞].
- 4 Нажимайте на изделии кнопки [▲/▼], чтобы перейти в раздел **HDMI**, а затем нажмите [□/☞]. Еще раз нажмите [□/☞].

Отобразится следующий экран:



- 5 Нажмите [▲/▼], чтобы перейти к нужному параметру, затем нажмите [□/☞].
- 6 Выбранный параметр будет применен.

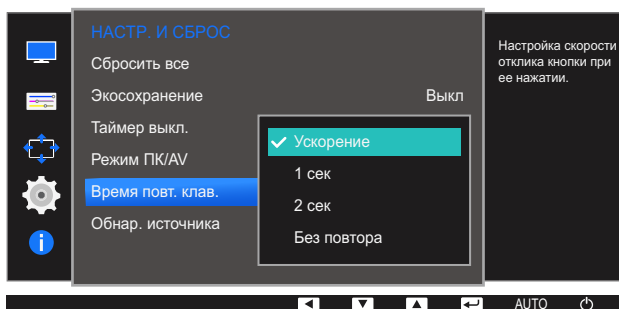
6.5 Время повт. клав.

Настройка времени отклика кнопок при их нажатии.

6.5.1 Настройка Время повт. клав.

- 1 Нажмите любую кнопку на передней панели изделия, чтобы открыть руководство по клавишам. Затем нажмите кнопку [MENU], чтобы отобразить соответствующий экран меню.
- 2 Нажимайте на изделии кнопки [▲/▼], чтобы перейти в раздел **НАСТР. И СБРОС**, затем нажмите [□/↵].
- 3 Нажимайте на изделии кнопки [▲/▼], чтобы перейти в раздел **Время повт. клав.**, затем нажмите [□/↵].

Отобразится следующий экран:



- Можно выбрать настройки **Ускорение**, **1 сек** или **2 сек**. При выборе настройки **Без повтора** кнопка срабатывает только один раз при нажатии.
- 4 Нажмите [▲/▼], чтобы перейти к нужному параметру, затем нажмите [□/↵].
 - 5 Выбранный параметр будет применен.

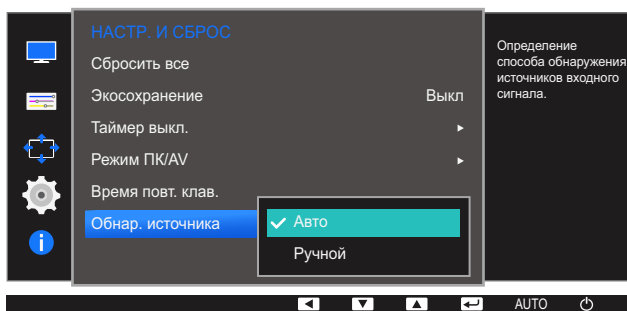
6.6 Обнар. источника

Активизировать **Обнар. источника**

6.6.1 Настройка Обнар. источника

- 1 Нажмите любую кнопку на передней панели изделия, чтобы открыть руководство по клавишам. Затем нажмите кнопку [MENU], чтобы отобразить соответствующий экран меню.
- 2 Нажимайте на изделии кнопки [▲/▼], чтобы перейти в раздел **НАСТР. И СБРОС**, затем нажмите [□/☞].
- 3 Нажимайте на изделии кнопки [▲/▼], чтобы перейти в раздел **Обнар. источника**, а затем нажмите [□/☞].

Отобразится следующий экран:



- **Авто**: источник сигнала распознается автоматически.
 - **Ручной**: выбор источника сигнала вручную.
- 4 Нажмите [▲/▼], чтобы перейти к нужному параметру, затем нажмите [□/☞].
 - 5 Выбранный параметр будет применен.

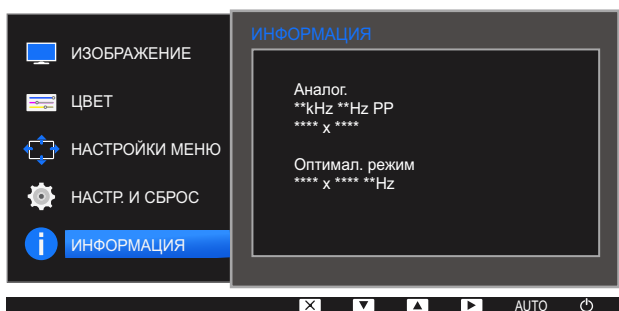
Приведено подробное описание каждой функции. См. подробнее на своем устройстве.

7.1 ИНФОРМАЦИЯ

Просмотр информации о текущем источнике сигнала, частоте и разрешении.

7.1.1 Отображение ИНФОРМАЦИЯ

- 1 Нажмите любую кнопку на передней панели изделия, чтобы открыть руководство по клавишам. Затем нажмите кнопку [MENU], чтобы отобразить соответствующий экран меню.
- 2 Нажмите [▲/▼], чтобы перейти в раздел **ИНФОРМАЦИЯ**. Просмотр информации о текущем источнике сигнала, частоте и разрешении.



Пункты отображаемого меню зависят от модели устройства.

7.2 Настройка параметров Яркость и Контраст на главном экране

Отрегулируйте настройку **Яркость**, **Контраст** на экране включения, когда экранное меню недоступно, используя кнопки [⊙].



Яркость :

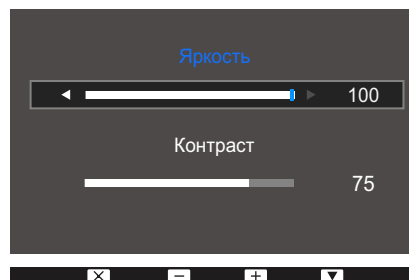
- Это меню недоступно, если для **SAMSUNG MAGICBright** выбран режим **Автоконтраст**.
- Это меню недоступно, если включен режим **Экосохранение**.



Контраст :

- Эта функция недоступна при выборе для настройки **SAMSUNG MAGICBright** режимов **Кино** или **Автоконтраст**.
- Это меню недоступно, если включен режим **Игр. режим**.

- 1 Нажмите любую кнопку на передней панели изделия (когда не отображается какой-либо экран меню), чтобы открыть руководство по клавишам. Затем нажмите кнопку [⊙]. Отобразится следующий экран:



- 2 Нажмите кнопку [□/⊞] для переключения параметров **Яркость** и **Контраст**.
- 3 Отрегулируйте настройку **Яркость**, **Контраст**, используя кнопки [▲/▼].

7.3 Настройка параметра Volume на начальном экране

Настройте параметр **Громк.**, нажав кнопку [:⊙:] в момент отображения руководства по кнопкам.

- 1 Нажмите любую кнопку на передней панели изделия (когда не отображается какой-либо экран меню), чтобы открыть руководство по клавишам. Затем нажмите кнопку [:⊙:]. Отобразится следующий экран:



- 2 Отрегулируйте настройку **Громк.**, используя кнопки [▲ / ▼].



- Данная функция доступна только в режиме **HDMI**.
- Воспроизведение звука возможно только при подключении кабеля HDMI к порту HDMI.

8.1 Easy Setting Box



Easy Setting Box

Функция "Easy Setting Box" позволяет пользователям разделить монитор на несколько секций.

8.1.1 Установка программного обеспечения

- 1 Вставьте установочный компакт-диск в дисковод CD-ROM.
- 2 Выберите программу установки "Easy Setting Box".



Если всплывающий экран для установки программного обеспечения не появляется на главном экране, найдите на компакт-диске установочный файл "Easy Setting Box" и дважды щелкните его.

- 3 Когда появится Мастер установки, нажмите **Далее**.
- 4 Для продолжения установки следуйте указаниям на экране.



- Для правильной работы программного обеспечения перезагрузите компьютер после установки программы.
- Значок "Easy Setting Box" может отсутствовать в зависимости от системы компьютера и технических характеристик устройства.
- Если ярлык отсутствует, нажмите клавишу F5.

Ограничения и проблемы с установкой ("Easy Setting Box")

Проблемы при установке программы "Easy Setting Box" могут быть связаны с видеокартой, материнской платой и сетевым окружением.

Системные требования

ОС

- Windows XP 32Bit/64Bit
- Windows Vista 32Bit/64Bit
- Windows 7 32Bit/64Bit
- Windows 8 32Bit/64Bit

Оборудование

- Не менее 32 Мбайт памяти

- Не менее 60 Мбайт свободного места на жестком диске

8.1.2 Удаление программного обеспечения

Нажмите **Пуск**, выберите **Настройки/Панель управления** и дважды щелкните пункт **Установка и удаление программ**.

Выберите "Easy Setting Box" из списка программ и нажмите кнопку **Добавить/Удалить**.

9.1 Действия перед обращением в сервисный центр Samsung

9.1.1 Проверка работы устройства



Прежде чем обращаться в центр по обслуживанию клиентов Samsung, проверьте следующим образом работу устройства. Если проблему устранить не удастся, обратитесь в центр по обслуживанию клиентов Samsung.

Проверьте, нормально ли работает устройство, с помощью функции проверки устройства.

Если экран выключен и индикатор питания мигает, несмотря на то что изделие правильно подключено к ПК, выполните самодиагностику.

- 1 Отключите питание компьютера и устройства.
- 2 Отключите кабель от изделия.
- 3 Включите устройство.
- 4 Если отображается сообщение **Проверьте сигн. каб.**, изделие исправно.



Если экран остается пустым, проверьте систему компьютера, видеоконтроллер и кабель.

9.1.2 Проверка разрешения и частоты

Для режима, превышающего поддерживаемое разрешение (см. "10.3 Таблица стандартных режимов сигнала"), на короткое время выводится сообщение **Неоптим. режим**.

9.1.3 Проверьте следующие показатели

Проблема, связанная с установкой (режим ПК)

Неполадки	Решения
Экран продолжает включаться и выключаться.	Проверьте, правильно ли подключен кабель между изделием и ПК и надежно ли зафиксированы разъемы. (См. "2.2 Подключение и использование компьютера".)

Неисправность экрана

Неполадки	Решения
Не горит индикатор питания. Экран не включается.	<p>Проверьте, правильно ли подключен кабель питания к устройству.</p> <p>(См. "2.2 Подключение и использование компьютера".)</p>
Отображается сообщение Проверьте сигн. каб.	<p>Проверьте, правильно ли подключен кабель к изделию.</p> <p>(См. "2.2 Подключение и использование компьютера".)</p> <p>Проверьте, включено ли питание устройства, подключенного к вашему устройству.</p>
Отображается индикация Неоптим. режим.	<p>Это сообщение отображается, когда сигнал от видеокарты превышает допустимые значения разрешения или частоты устройства.</p> <p>Измените максимальное разрешение и частоту в соответствии с характеристиками изделия (страница 81).</p>
Изображения на экране искажены.	<p>Проверьте подключение кабеля к устройству.</p> <p>(См. "2.2 Подключение и использование компьютера".)</p>
Нечеткие изображения на экране. Изображения на экране размыты.	<p>Настройте параметры Грубо и Точно.</p> <p>Отсоедините все дополнительные принадлежности (удлинительный видеокабель и т.п.) и повторите попытку.</p> <p>Установите рекомендуемый уровень разрешения и частоты. (См. "10.1 Общие характеристики".)</p>
Изображения на экране колеблются и дрожат. Тени или остаточные изображения на экране.	<p>Убедитесь в том, что разрешение и частота компьютера заданы в диапазоне, совместимом с устройством. Затем, если требуется, измените настройки, пользуясь таблицей сигналов, посылаемых в стандартном режиме (страница 81), которая приведена в данном руководстве пользователя, а также меню ИНФОРМАЦИЯ устройства.</p>
Экран слишком светлый. Экран слишком темный.	<p>Настройте параметры Яркость и Контраст.</p>
Цвета на экране отображаются неверно.	<p>Измените настройки ЦВЕТ.</p>

Неполадки	Решения
Цвета на экране затенены или искажены.	Измените настройки ЦВЕТ .
Белый не выглядит белым.	Измените настройки ЦВЕТ .
Отсутствуют изображения на экране, а индикатор питания мигает каждые 0,5-1 секунду.	Устройство находится в режиме энергосбережения.
	Для возврата к предыдущему экрану нажмите любую клавишу на клавиатуре или переместите мышь.

Проблема, связанная со звуком

Неполадки	Решения
Нет звука.	Проверьте подключение аудиокабеля или отрегулируйте громкость.
	Проверьте уровень громкости.
Уровень громкости слишком низкий.	Настройка громкости.
	Если после настройки до максимального уровня громкость все еще слишком мала, отрегулируйте громкость на звуковой плате компьютера или через программное обеспечение.

Неисправность устройства-источника сигналов

Неполадки	Решения
Во время загрузки компьютера раздается звуковой сигнал.	Если во время загрузки компьютера раздается звуковой сигнал, требуется провести осмотр компьютера.



Светодиоды на рамке устройства можно увидеть в зависимости от угла обзора. Излучаемый ими свет безвреден для людей и никоим образом не влияет на функциональность и рабочие характеристики. Устройство является безопасным для использования.

9.2 Вопросы и ответы

Вопрос	Ответ
<p>Как изменить частоту?</p>	<p>Задайте частоту на графической плате.</p> <ul style="list-style-type: none"> • Windows XP: выберите Панель управления → Оформление и темы → Дисплей → Параметры → Дополнительно → Монитор и измените настройку Частота обновления экрана в разделе Параметры монитора. • Windows ME/2000: выберите Панель управления → Дисплей → Настройки → Дополнительно → Монитор и настройте параметр Частота обновления в меню Параметры монитора. • Windows Vista: выберите Панель управления → Оформление и персонализация → Персонализация → Параметры дисплея → Дополнительные параметры → Монитор и измените настройку Частота обновления в разделе Параметры монитора. • Windows 7: выберите Панель управления → Оформление и персонализация → Монитор → Разрешение экрана → Дополнительные параметры → Монитор и измените настройку Частота обновления в разделе Параметры монитора. • Windows 8: выберите Параметры → Панель управления → Оформление и персонализация → Монитор → Разрешение экрана → Дополнительные параметры → Монитор и измените настройку Частота обновления в разделе Параметры монитора.

Вопрос	Ответ
<p>Как изменить разрешение?</p>	<ul style="list-style-type: none"> • Windows XP: выберите Панель управления → Оформление и темы → Дисплей → Настройки и настройте разрешение. • Windows ME/2000: выберите Панель управления → Дисплей → Настройки и настройте разрешение. • Windows Vista: выберите Панель управления → Оформление и персонализация → Персонализация → Параметры дисплея и настройте разрешение. • Windows 7: выберите Панель управления → Оформление и персонализация → Экран → Настройка разрешения экрана и настройте разрешение. • Windows 8: выберите Параметры → Панель управления → Оформление и персонализация → Экран → Настройка разрешения экрана и настройте разрешение.
<p>Как задать режим энергосбережения?</p>	<ul style="list-style-type: none"> • Windows XP: задайте режим энергосбережения, выбрав Панель управления → Оформление и темы → Дисплей → Параметры экранной заставки или BIOS SETUP на компьютере. • Windows ME/2000: задайте режим энергосбережения, выбрав Панель управления → Дисплей → Параметры экранной заставки или BIOS SETUP на компьютере. • Windows Vista: задайте режим энергосбережения, выбрав Панель управления → Оформление и персонализация → Персонализация → Параметры экранной заставки или BIOS SETUP на компьютере. • Windows 7: задайте режим энергосбережения, выбрав Панель управления → Оформление и персонализация → Персонализация → Параметры экранной заставки или BIOS SETUP на компьютере. • Windows 8: задайте режим энергосбережения, выбрав Параметры → Панель управления → Оформление и персонализация → Персонализация → Параметры экранной заставки или BIOS SETUP на компьютере.



Дополнительные инструкции и настройки приведены в руководстве пользователя ПК или видеокарты.

10.1 Общие характеристики

Монитор - устройство, предназначенное для визуального отображения текстовой и графической информации.

IP (степень защиты от попадания твердых частиц и влаги)	IP 20
Класс защиты прибора от поражения электрическим током	Оборудование класса III
Напряжение питания	Постоянный ток: 14 В

Название модели		S22D390H / S22D393H	S24D390HL / S24D393HL	S27D390H / S27D393H
Панель	Размер	21,5 дюйм (54 см)	23,6 дюйма (59 см)	27 дюймов (68 см)
	Область экрана	476,64 мм (Г) x 268,11 мм (В)	521,28 мм (Г) x 293,22 мм (В)	597,9 мм (Г) x 336,3 мм (В)
	Размер пикселя	0,24825 мм (Г) x 0,24825 мм (В)	0,2715 мм (Г) x 0,2715 мм (В)	0,3114 мм (Г) x 0,3114 мм (В)
Размеры (Ш x В x Г)/ Масса	Без подставки	514,2 x 323,3 x 81,7 мм	547,8 x 332,5 x 80,1 мм	625,2 x 376,3 x 79,6 мм
	С подставкой	514,2 x 401,4 x 184,9 мм / 3,2 кг (квадратная подставка) 514,2 x 389,4 x 209,0 мм / 3,2 кг (круглая подставка)	547,8 x 409,2 x 209,8 мм / 3,7 кг (квадратная подставка) 547,8 x 401,2 x 243,4 мм / 3,7 кг (круглая подставка)	625,2 x 453 x 209,8 мм / 4,7 кг (квадратная подставка) 625,2 x 445 x 243,4 мм / 4,7 кг (круглая подставка)
Условия окружающей среды	Эксплуатация	Температура: 10°C ~ 40°C (50°F ~ 104°F) Влажность: 10 % – 80 %, без конденсации		
	Хранение	Температура: -20°C ~ 45°C (-4°F ~ 113°F) Влажность: 5 % – 95 %, без конденсации		



Plug-and-Play

Данный монитор можно устанавливать и использовать с любыми системами, совместимыми с Plug-and-Play. Благодаря двустороннему обмену данными между монитором и системой компьютера можно оптимизировать настройки монитора. Установка монитора выполняется автоматически. Однако можно задать настройки установки по своему усмотрению.



Точки дисплея (пиксели)

Вследствие особенностей производства данного устройства приблизительно 1 пиксел из миллиона (1 часть на миллион) может быть светлее или темнее остальных пикселей ЖК-дисплея. Это не влияет на работу устройства.



В целях повышения качества технические характеристики, представленные выше, могут изменяться без уведомления.



Данное устройство является цифровым устройством класса В.



10.2 Режим экономии электроэнергии

Когда устройство не используется в течение определенного периода времени, можно использовать энергосберегающий режим, при котором экономится потребление энергии. В этом случае экран устройства отключается и изменяется цвет индикатора питания. В режиме энергосбережения электропитание не отключается. Чтобы снова загорелся экран, нажмите любую клавишу на клавиатуре или переместите мышь. Режим энергосбережения работает только в том случае, когда устройство подключено к компьютеру, имеющему функцию энергосбережения.

Режим экономии электроэнергии	Условия измерения энергопотребления Energy Star	Режим энергосбережения	Питание выключено (кнопка питания)
Индикатор питания	Вкл	Мигает	Выкл
Потребление электроэнергии (S22D390H / S22D393H)	Номинал 21 Вт	Номинал 0,3 Вт	менее 0,3 Вт
Потребление электроэнергии (S24D390HL / S24D393HL)	Номинал 21 Вт	Номинал 0,3 Вт	менее 0,3 Вт
Потребление электроэнергии (S27D390H / S27D393H)	Номинал 22 Вт	Номинал 0,3 Вт	менее 0,3 Вт



- Представленный уровень энергопотребления в разных рабочих условиях или в случае изменения настроек может быть разным. (для модели S**D390/S**D393 в режиме энергосбережения : Макс. 0,45 Вт)
- ENERGY STAR® — зарегистрированный в США знак Агентства по охране окружающей среды (США).
Измерение энергии Energy Star проводится с помощью метода определения в рамках стандарта Energy Star®.
- Чтобы снизить потребление энергии до 0 Вт, выключите выключатель на задней стороне изделия или отключите кабель питания. Если изделие не используется в течение длительного времени, следует отключить кабель питания. Чтобы снизить уровень энергопотребления до 0, когда нет возможности отключить питание с помощью выключателя, отсоедините кабель питания.

10.3 Таблица стандартных режимов сигнала



- В данном устройстве предусмотрена настройка только одного значения разрешения для каждого определенного размера экрана, что, вследствие особенностей дисплея, позволяет добиться оптимального качества изображения. Поэтому при выборе разрешения, отличающегося от указанного, возможно ухудшение качества изображения. Чтобы избежать ухудшения качества изображения, рекомендуется выбрать оптимальное разрешение, указанное для размера экрана изделия.
- При замене монитора с электронно-лучевой трубкой (подключенного к компьютеру) на ЖК-монитор проверяйте значение частоты. Если ЖК-монитор не поддерживает частоту 85 Гц, то прежде чем заменять им монитор с электронно-лучевой трубкой, с помощью старого монитора замените частоту вертикальной развертки на 60 Гц.

Синхронизация	Частота горизонтальной развертки	30 – 81 кГц
	Частота вертикальной развертки	56 – 75 Гц
Разрешение	Оптимальное разрешение	1920 x 1080 при частоте 60 Гц
	Максимальное разрешение	1920 x 1080 при частоте 60 Гц

Если сигнал, соответствующий стандартному режиму сигнала, передается с ПК, то экран подстраивается автоматически. Если сигнал, передаваемый с компьютера, не входит в список сигналов, посылаемых в стандартном режиме, экран может оставаться пустым, хотя индикатор питания будет гореть. В этом случае измените настройки в соответствии с приведенной ниже таблицей и сведениями руководства пользователя для графической платы.

Разрешение	Частота горизонтальной развертки (кГц)	Частота вертикальной развертки (Гц)	Частота синхронизации пикселей (МГц)	Полярность синхронизации (Г/В)
IBM, 720 x 400	31,469	70,087	28,322	-/+
MAC, 640 x 480	35,000	66,667	30,240	-/-
MAC, 832 x 624	49,726	74,551	57,284	-/-
MAC, 1152 x 870	68,681	75,062	100,000	-/-
VESA, 640 x 480	31,469	59,940	25,175	-/-
VESA, 640 x 480	37,861	72,809	31,500	-/-
VESA, 640 x 480	37,500	75,000	31,500	-/-
VESA, 800 x 600	35,156	56,250	36,000	+/+
VESA, 800 x 600	37,879	60,317	40,000	+/+
VESA, 800 x 600	48,077	72,188	50,000	+/+
VESA, 800 x 600	46,875	75,000	49,500	+/+
VESA, 1024 x 768	48,363	60,004	65,000	-/-

Разрешение	Частота горизонтальной развертки (кГц)	Частота вертикальной развертки (Гц)	Частота синхронизации пикселей (МГц)	Полярность синхронизации (Г/В)
VESA, 1024 x 768	56,476	70,069	75,000	-/-
VESA, 1024 x 768	60,023	75,029	78,750	+/+
VESA, 1152 x 864	67,500	75,000	108,000	+/+
VESA, 1280 x 720	45,000	60,000	74,250	+/+
VESA, 1280 x 800	49,702	59,810	83,500	-/+
VESA, 1280 x 1024	63,981	60,020	108,000	+/+
VESA, 1280 x 1024	79,976	75,025	135,000	+/+
VESA, 1440 x 900	55,935	59,887	106,500	-/+
VESA, 1600 x 900RB	60,000	60,000	108,000	+/+
VESA, 1680 x 1050	65,290	59,954	146,250	-/+
VESA, 1920 x 1080	67,500	60,000	148,500	+/+



- Частота горизонтальной развертки

Время, необходимое для сканирования одной строки от левой стороны экрана до правой, называется горизонтальным периодом. Обратная величина горизонтального периода называется частотой горизонтальной развертки. Частота горизонтальной развертки измеряется в кГц.

- Частота вертикальной развертки

Повторное отображение одного изображения несколько десятков раз в секунду позволяет видеть естественное изображение. Частота повторения называется частотой вертикальной развертки или частотой обновления и указывается в герцах (Гц).

Связывайтесь с SAMSUNG по всему миру



Если у вас есть предложения или вопросы по продукции Samsung, обращайтесь, пожалуйста, в информационный центр компании Samsung.

NORTH AMERICA		
U.S.A	1-800-SAMSUNG (726-7864)	http://www.samsung.com/us
CANADA	1-800-SAMSUNG (726-7864)	http://www.samsung.com/ca (English) http://www.samsung.com/ca_fr (French)

LATIN AMERICA		
ARGENTINE	0800 333 3733	http://www.samsung.com.ar
BOLIVIA	800-10-7260	http://www.samsung.com
BRAZIL	0800-124-421 (Demais cidades e regiões) 4004-0000 (Capitais e grandes centros)	http://www.samsung.com.br
CHILE	800-SAMSUNG (726-7864)	http://www.samsung.com/cl
COLOMBIA	01 8000 112 112 Bogotá 600 12 72	http://www.samsung.com/co
COSTA RICA	0-800-507-7267	http://www.samsung.com/latin (Spanish) http://www.samsung.com/latin_en (English)
DOMINICA	1-800-751-2676	http://www.samsung.com/latin (Spanish) http://www.samsung.com/latin_en (English)
ECUADOR	1-800-10-7267	http://www.samsung.com/latin (Spanish) http://www.samsung.com/latin_en (English)
EL SALVADOR	800-6225	http://www.samsung.com/latin (Spanish) http://www.samsung.com/latin_en (English)

LATIN AMERICA		
GUATEMALA	1-800-299-0013	http://www.samsung.com/latin (Spanish) http://www.samsung.com/latin_en (English)
HONDURAS	800-27919267	http://www.samsung.com/latin (Spanish) http://www.samsung.com/latin_en (English)
JAMAICA	1-800-234-7267	http://www.samsung.com
NICARAGUA	001-800-5077267	http://www.samsung.com/latin (Spanish) http://www.samsung.com/latin_en (English)
MEXICO	01-800-SAMSUNG (726-7864)	http://www.samsung.com
PANAMA	800-7267	http://www.samsung.com/latin (Spanish) http://www.samsung.com/latin_en (English)
PARAGUAY	009 800 542 0001	http://www.samsung.com.py
PERU	0-800-777-08	http://www.samsung.com/pe
PUERTO RICO	1-800-682-3180	http://www.samsung.com
TRINIDAD & TOBAGO	1-800-SAMSUNG (726-7864)	http://www.samsung.com
URUGUAY	000 405 437 33	http://www.samsung.com
VENEZUELA	0-800-100-5303	http://www.samsung.com/ve

EUROPE		
AUSTRIA	0810 - SAMSUNG (7267864,€ 0.07/min)	http://www.samsung.com
BELGIUM	02-201-24-18	http://www.samsung.com/be (Dutch) http://www.samsung.com/be_fr (French)
BOSNIA	051 331 999	http://www.samsung.com
BULGARIA	07001 33 11 , share cost tariff	http://www.samsung.com/bg
CROATIA	062 SAMSUNG (062 726 786)	http://www.samsung.com/hr
CYPRUS	8009 4000 only from landline	http://www.samsung.com/gr

EUROPE		
CZECH	800-SAMSUNG (800-726786)	http://www.samsung.com
	Samsung Electronics Czech and Slovak, s.r.o. V Parku 2343/24, 148 00 - Praha 4	
DENMARK	70 70 19 70	http://www.samsung.com
EIRE	0818 717100	http://www.samsung.com
ESTONIA	800-7267	http://www.samsung.com/ee
FINLAND	030-6227 515	http://www.samsung.com
FRANCE	01 48 63 00 00	http://www.samsung.com/fr
GERMANY	0180 6 SAMSUNG bzw.	http://www.samsung.com
	0180 6 7267864* (*0,20 €/Anruf aus dem dt. Festnetz, aus dem Mobilfunk max. 0,60 €/Anruf)	
GREECE	80111-SAMSUNG (80111 726 7864) only from land line(+30) 210 6897691 from mobile and land line	http://www.samsung.com/gr
HUNGARY	06-80-SAMSUNG (726-7864)	http://www.samsung.com/hu
ITALIA	800-SAMSUNG (726-7864)	http://www.samsung.com
LATVIA	8000-7267	http://www.samsung.com/lv
LITHUANIA	8-800-77777	http://www.samsung.com/lt
LUXEMBURG	261 03 710	http://www.samsung.com
MONTENEGRO	020 405 888	http://www.samsung.com
NETHERLANDS	0900 - SAMSUNG (0900-7267864) (€ 0,10/Min)	http://www.samsung.com
NORWAY	815 56480	http://www.samsung.com
POLAND	0 801-172-678* lub +48 22 607-93-33 ** *(całkowity koszt połączenia jak za 1 impuls według taryfy operatora) ** (koszt połączenia według taryfy operatora)	http://www.samsung.com/pl
PORTUGAL	808 20-SAMSUNG (808 20 7267)	http://www.samsung.com
ROMANIA	08008 SAMSUNG (08008 726 7864) TOLL FREE No.	http://www.samsung.com/ro
SERBIA	011 321 6899	http://www.samsung.com/rs
SLOVAKIA	0800 - SAMSUNG (0800-726 786)	http://www.samsung.com
SPAIN	902172678	http://www.samsung.com

EUROPE		
SWEDEN	0771 726 7864 (SAMSUNG)	http://www.samsung.com
SWITZERLAND	0848-SAMSUNG (7267864, CHF 0.08/min)	http://www.samsung.com/ch (German) http://www.samsung.com/ch_fr (French)
U.K	0330 SAMSUNG (7267864)	http://www.samsung.com

CIS		
ARMENIA	0-800-05-555	http://www.samsung.com
AZERBAIJAN	088-55-55-555	http://www.samsung.com
BELARUS	810-800-500-55-500	http://www.samsung.com
GEORGIA	0-800-555-555	http://www.samsung.com
KAZAKHSTAN	8-10-800-500-55-500 (GSM: 7799)	http://www.samsung.com
	ТОО "Самсунг Электроникс КЗ Энд Централ Эйжа" 050000, Республика Казахстан, город Алматы, улица Наурызбай батыра, 31, 6-7 этаж	
KYRGYZSTAN	00-800-500-55-500	http://www.samsung.com
MOLDOVA	0-800-614-40	http://www.samsung.com
MONGOLIA	+7-800-555-55-55	http://www.samsung.com
RUSSIA	8-800-555-55-55	http://www.samsung.com
TADJIKISTAN	8-10-800-500-55-500	http://www.samsung.com
UKRAINE	0-800-502-000	http://www.samsung.com/ua (Ukrainian) http://www.samsung.com/ua_ru (Russian)
UZBEKISTAN	8-10-800-500-55-500	http://www.samsung.com

ASIA PACIFIC		
AUSTRALIA	1300 362 603	http://www.samsung.com/au
CHINA	400-810-5858	http://www.samsung.com
HONG KONG	(852) 3698 4698	http://www.samsung.com/hk (Chinese) http://www.samsung.com/hk_en (English)
INDIA	1800 3000 8282 1800 266 8282	http://www.samsung.com/in

ASIA PACIFIC		
INDONESIA	0800-112-8888 (Toll Free) (021) 56997777	http://www.samsung.com/id
JAPAN	0120-327-527	http://www.samsung.com
MALAYSIA	1800-88-9999	http://www.samsung.com/my
NEW ZEALAND	0800 SAMSUNG (0800 726 786)	http://www.samsung.com/nz
PHILIPPINES	1-800-10-7267864 [PLDT] 1-800-8-7267864 [Globe landline and Mobile] 02-4222111 [Other landline]	http://www.samsung.com/ph
SINGAPORE	1800-SAMSUNG (726-7864)	http://www.samsung.com/sg
TAIWAN	0800-32-9999	http://www.samsung.com/tw
THAILAND	0-2689-3232, 1800-29-3232	http://www.samsung.com/th
VIETNAM	1800 588 889	http://www.samsung.com

MENA		
ALGERIA	0800 100 100	http://www.samsung.com/n_africa
BAHRAIN	8000-4726	http://www.samsung.com/ae (English) http://www.samsung.com/ae_ar (Arabic)
EGYPT	08000-726786	http://www.samsung.com
IRAN	021-8255	http://www.samsung.com
JORDAN	0800-22273 06 5777444	http://www.samsung.com/Levant (English)
KUWAIT	183-2255 (183-CALL)	http://www.samsung.com/ae (English) http://www.samsung.com/ae_ar (Arabic)
MOROCCO	080 100 2255	http://www.samsung.com
OMAN	800-SAMSUNG (726-7864)	http://www.samsung.com/ae (English) http://www.samsung.com/ae_ar (Arabic)
PAKISTAN	0800-Samsung (72678)	http://www.samsung.com/pk/

MENA		
QATAR	800-2255 (800-CALL)	http://www.samsung.com/ae (English) http://www.samsung.com/ae_ar (Arabic)
SAUDI ARABIA	920021230	http://www.samsung.com/sa
SYRIA	18252273	http://www.samsung.com/Levant (English)
TUNISIA	80-1000-12	http://www.samsung.com/n_africa
TURKEY	444 77 11	http://www.samsung.com
U.A.E	800-SAMSUNG (726-7864)	http://www.samsung.com

AFRICA		
BOTSWANA	8007260000	http://www.samsung.com
BURUNDI	200	http://www.samsung.com
CAMEROON	7095-0077	http://www.samsung.com/africa_fr
Cote D' Ivoire	8000 0077	http://www.samsung.com/africa_fr
DRC	499999	http://www.samsung.com
GHANA	0800-10077 0302-200077	http://www.samsung.com/africa_en
KENYA	0800 545 545	http://www.samsung.com
NAMIBIA	08 197 267 864	http://www.samsung.com
NIGERIA	0800-726-7864	http://www.samsung.com/africa_en
MOZAMBIQUE	847267864 / 827267864	http://www.samsung.com
RWANDA	9999	http://www.samsung.com
SENEGAL	800-00-0077	http://www.samsung.com/africa_fr
SOUTH AFRICA	0860 SAMSUNG (726 7864)	http://www.samsung.com
SUDAN	1969	http://www.samsung.com
TANZANIA	0685 88 99 00	http://www.samsung.com
UGANDA	0800 300 300	http://www.samsung.com
ZAMBIA	0211 350370	http://www.samsung.com

Ответственность за платные услуги (стоимость услуг для клиентов)



Визит специалиста сервисного центра оплачивается в следующих случаях (независимо от предоставленной гарантии):

В изделии не обнаружено неисправностей

Чистка изделия, настройка, объяснение правил использования, переустановка и т.п.

- Специалист сервисного центра дает инструкции по использованию изделия или просто изменяет настройки, не разбирая изделия.
- Неисправность вызвана факторами окружающей среды (Интернет, антенна, помехи и т.п.).
- Изделие переустановлено или к нему подключены дополнительные устройства после первоначальной установки.
- Изделие переустановлено и перенесено в другое место в помещении либо в другое здание.
- Клиенту необходимы инструкции по использованию изделия, произведенного другой компанией.
- Клиенту необходимы инструкции по работе в сети или использованию программы, произведенной другой компанией.
- Клиенту необходимо установить программное обеспечение и настроить изделие.
- Специалист сервисного центра обнаруживает загрязнения или инородные материалы внутри изделия и удаляет их.
- Клиенту необходима установка изделия в случае приобретения его в Интернете или на дому.


Повреждение изделия по вине клиента

Повреждение изделия вызвано неправильным обращением или неаккуратным ремонтом.

Если повреждение изделия вызвано одной из следующих причин:

- Внешнее воздействие или падение.
- Использование источников питания или дополнительных изделий, не являющихся продукцией Samsung.
- Ремонт, произведенный лицом, которое не является инженером сторонней обслуживающей компании или партнером Samsung Electronics Co., Ltd.
- Ремонт, произведенный клиентом, а также модернизация изделия.
- Подключение изделия к сети с неподходящим напряжением или включение его в недопустимую электрическую схему.
- Несоблюдение мер предосторожности, приведенных в Руководстве пользователя.

Прочее

- Поломка изделия по причине стихийного бедствия (удар молнии, пожар, землетрясение, наводнение и т.п.).
 - Закончились или пришли в негодность расходные компоненты (аккумулятор, тонер, флуоресцентные и обычные лампы, фильтр и т.п.).
-  Если клиент требует обслуживания, но изделие полностью исправно, то работу специалиста необходимо будет оплатить. Рекомендуем прочитать Руководство пользователя прежде, чем обращаться в сервисный центр.

Правильная утилизация

Правильная утилизация изделия (Использованное электрическое и электронное оборудование)



(Действительно для стран, использующих систему раздельного сбора отходов)

Наличие данного значка показывает, что изделие и его электронные аксессуары (например, зарядное устройство, гарнитура, кабель USB) по окончании их срока службы нельзя утилизировать вместе с другими бытовыми отходами. Во избежание нанесения вреда окружающей среде и здоровью людей при неконтролируемой утилизации, а также для обеспечения возможности переработки для повторного использования, утилизируйте изделие и его электронные аксессуары отдельно от прочих отходов.

Сведения о месте и способе утилизации изделия в соответствии с нормами природоохранного законодательства можно получить у продавца или в соответствующей государственной организации.

Бизнес-пользователи должны обратиться к своему поставщику и ознакомиться с условиями договора купли-продажи. Запрещается утилизировать изделие и его электронные аксессуары вместе с другими производственными отходами.

Терминология

OSD (Экранное меню)

Экранное меню (OSD) позволяет изменять настройки для оптимизации качества изображения. С помощью выводимого на экран меню можно изменять яркость, оттенок, размер и другие настройки.

Гамма

Меню «Гамма» служит для регулировки шкалы яркости, представляющей средние тона изображения. Регулировка яркости увеличивает яркость всего изображения, а регулировка параметра «Гамма» увеличивает яркость только участков со средней яркостью.

Шкала яркости

Шкалой яркости называют уровни интенсивности цвета, которые отражают изменение цвета от темных областей изображения к ярким. Изменение яркости экрана выражается изменениями черного и белого, а шкала яркости относится к средней области между черным и белым. Изменение шкалы яркости с помощью настройки «Гамма» изменяет среднюю яркость экрана.

Частота развертки

Частота развертки, или частота обновления, — это частота обновления экрана. Данные изображения передаются, когда осуществляется обновление экрана, хотя это обновление незаметно невооруженным глазом. Количество обновлений экрана называется частотой развертки и измеряется в герцах. Частота развертки 60 Гц означает, что изображение обновляется 60 раз в секунду. Частота развертки зависит от производительности видеокарты компьютера и монитора.

Частота горизонтальной развертки

Выводимое на экран монитора изображение состоит из множества точек (пикселей). Пиксели передаются как горизонтальные линии, которые затем объединяются по вертикали для создания изображения. Развертка по горизонтали измеряется в килогерцах (кГц) и указывает, сколько раз в секунду горизонтальные линии передаются в монитор и выводятся на экран. Развертка по горизонтали 85 означает, что горизонтальные линии, из которых состоит изображение, передаются 85000 раз в секунду и частота развертки по горизонтали равна 85 кГц.

Частота вертикальной развертки

Одно изображение состоит из множества горизонтальных линий. Развертка по вертикали измеряется в герцах (Гц) и указывает, сколько изображений в секунду может создаваться из

этих горизонтальных линий. Развертка по вертикали 60 означает, что изображение передается 60 раз в секунду. Частота вертикальной развертки также называется «частотой обновления» и влияет на мерцание экрана.

Разрешение

Разрешение — это количество пикселей, формирующих экран по горизонтали и вертикали. От разрешения зависит уровень детализации.

Чем выше разрешение дисплея, тем больше информации на экране и тем лучше дисплей подходит для одновременного выполнения нескольких задач.

Например, при разрешении 1920 x 1080 экран состоит из 1920 пикселей по горизонтали (разрешение по горизонтали) и 1080 линий по вертикали (разрешение по вертикали).

Plug & Play

Функция Plug & Play обеспечивает автоматический обмен информацией между монитором и ПК для обеспечения оптимального отображения.

Для выполнения функции Plug & Play в мониторе используется международный стандарт VESA DDC.

Е

Easy Setting Box 71

С

SAMSUNG MAGIC Angle 41

SAMSUNG MAGIC Bright 39

SAMSUNG MAGIC Upscale 43

Т

Таймер выкл. 63

А

Авторское право 7

В

Вопросы и ответы 76

Вр. отобр. 59

Время отклика 47

Время повт. клав. 66

Г

Гамма 56

Грубо 50

Д

Действия перед обращением в сервисный центр Samsung 73

З

Зел. 53

И

Игр. режим 38

ИНФОРМАЦИЯ 68

К

Контраст 36

Кр. 52

М

Меры предосторожности 10

О

Обнар. источника 67

Общие характеристики 78

Ответственность за платные услуги (стоимость услуг для клиентов) 89

Оттенок 55

П

Перед подключением 29

Подключение и использование компьютера 29

Пол. меню по верт. 58

Правильная утилизация 91

Правильное положение тела при использовании устройства 19

Проверка содержимого 20

Прозрачность 60

Р

Режим ПК/AV 65

Режим экономии электроэнергии 80

С

Сбросить все 61

Связывайтесь с SAMSUNG по всему миру 83

Син. 54

Указатель

Т

Таблица стандартных режимов сигнала 81

Терминология 92

Точно 51

У

Ур. черного HDMI 46

Установка 25

Ф

Формат изобр-я 44

Ч

Четкость 37

Чистка 8

Э

Экосохранение 62

Элементы 21

Я

Язык 57

Яркость 35