



# Холодильник посібник користувача

Planet  
First

100 %  
Recycled Paper

Цей посібник виготовлено виключно з переробленого паперу.

уявіть МОЖЛИВОСТІ

Дякуємо вам за те, що придбали цей виріб компанії Samsung.

Автономний пристрій

**SAMSUNG**

# Зміст

ІНФОРМАЦІЯ З ТЕХНІКИ БЕЗПЕКИ.....	2
НАЛАШТУВАННЯ ФУНКЦІЙ ХОЛОДИЛЬНИКА .....	12
ВИКОРИСТАННЯ ХОЛОДИЛЬНИКА .....	17
УСУНЕННЯ НЕСПРАВНОСТЕЙ .....	23
ВСТАНОВЛЕННЯ .....	24

## Інформація з техніки безпеки








### ІНФОРМАЦІЯ З ТЕХНІКИ БЕЗПЕКИ



- Перш ніж користуватися приладом, уважно прочитайте цей посібник і збережіть його для довідки.
- Використовуйте цей пристрій виключно за призначенням, як описано в цьому посібнику користувача. Цей виріб не призначений для використання особами (зокрема дітьми) з обмеженими фізичними, сенсорними чи розумовими можливостями або особами, які не мають достатнього досвіду чи знань, якщо

вони перебувають без нагляду відповідальної за їхню безпеку особи або не навчені безпечно користуватися виробом.

- Оскільки наведені далі вказівки з експлуатації стосуються різних моделей, характеристики придбаного вами холодильника можуть дещо відрізнятись від наведених у посібнику.

## Важливі знаки безпеки та застереження:

 ПОПЕРЕДЖЕННЯ	<p>Ризиковані дії чи недотримання правил безпеки можуть призвести до <b>серйозної травми або смерті користувача.</b></p>
 УВАГА	<p>Ризиковані дії чи недотримання правил безпеки можуть призвести до <b>незначного травмування користувача або пошкодження майна.</b></p>
	<p>НЕ намагайтеся виконувати цю дію.</p>
	<p>НЕ розбирайте виріб.</p>
	<p>НЕ торкайтесь.</p>
	<p>Чітко дотримуйтеся інструкцій.</p>
	<p>Вийміть штекер із настінної розетки.</p>
	<p>Упевніться, що пристрій заземлено, щоб уникнути ураження електричним струмом.</p>

	<p>Зверніться до центру обслуговування по допомогу.</p>
	<p>Примітка.</p>


**Знаки попередження надані з метою уникнення травмування користувача чи інших осіб. Просимо чітко їх дотримуватись. Прочитавши цей розділ, зберігайте цей посібник в надійному місці для довідки в майбутньому.**

## Повідомлення Ради Європи

Цей виріб виготовлено у відповідності з Директивою щодо низьковольтних пристроїв (2006/95/EC), Директиви щодо електромагнітної сумісності (2004/108/EC), Директиви RoHS (2011/65/EU), Регламенту Комісії (ЄС) № 1060/2010, Директиви щодо екодизайну (2009/125/EC), які визначаються Регламентом (ЄС) № 643/2009 Євросоюзу (виключно для виробів, які продаються у країнах Європи).



## ЗНАКИ СУВОРОГО ПОПЕРЕДЖЕННЯ ЩОДО ВСТАНОВЛЕННЯ

-  • Не встановлюйте холодильник у вологому місці або місці, де він може контактувати з водою.
- Пошкодження ізоляційного матеріалу електричних частин може призвести до ураження електричним струмом або пожежі.
- Не ставте цей холодильник під прямим сонячним промінням та так, щоб на нього поширювалось тепло від кухонної плити, обігрівачів або інших пристроїв.
- Ніколи не використовуйте для заземлення газопровід, телефонну лінію або інші предмети, які притягують блискавку.
- Неналежне заземлення може спричинити ураження електричним струмом.
- Не підключайте кілька пристроїв до одного джерела живлення. Холодильник має бути під'єднано до окремої розетки з відповідною

номінальною напругою.

- Це забезпечить краще використання пристрою, а також дасть можливість уникнути перенавантаження електромережі будинку та небезпеки пожежі внаслідок перегрівання дротів.
- Якщо настінна розетка не закріплена надійно, не вставляйте штепсель.
- Існує небезпека ураження електричним струмом або виникнення пожежі.
- Не використовуйте потрісканий або протертий по довжині чи на кінцях кабель.
- Не згинайте надто сильно кабель живлення та не ставте на нього важкі предмети.



- Перш ніж користуватися цим холодильником, його слід встановити і розмістити відповідно до інструкцій у посібнику.
- Підключіть штепсель кабелю живлення належним чином так, щоб кабель не натягувався.
- Якщо під'єднати штепсель

верхньою частиною донизу, кабель може обірватись та спричинити пожежу або ураження електричним струмом.

- Коли пересуваєте холодильник, слідкуйте, щоб не перекрутити або не пошкодити кабель живлення.
- Це може служити причиною пожежі.
- Упевніться, що штепсель не притиснено і не пошкоджено задньою панеллю холодильника.
- Розпакувавши пристрій, зберігайте пакувальний матеріал поза межами досяжності дітей.
- Якщо діти одягнуть його на голову, існує ризик летального випадку через задушення.
- Пристрій слід розташувати так, щоб штепсель живлення був легко доступний.



- Холодильник слід заземлити.
- Холодильник потрібно заземлити для уникнення будь-якого витоку струму або ураження електричним струмом внаслідок витоку

струму.



- Якщо кабель живлення пошкоджено, його необхідно відразу замінити. Заміна має здійснюватись виробником або його представником з обслуговування.
- Запобіжник на холодильнику має замінити кваліфікований технік чи працівник центру обслуговування.
- Нехтування цією вимогою може призвести до ураження електричним струмом або травмування користувача.




## ЗНАКИ ПОПЕРЕДЖЕННЯ ЩОДО ВСТАНОВЛЕННЯ



- Не закривайте вентиляційний отвір на корпусі пристрою чи системі монтування.
- Дайте пристрою постояти 2 години після встановлення.



## ЗНАКИ СУВОРОГО ПОПЕРЕДЖЕННЯ ЩОДО КОРИСТУВАННЯ

-  • Не вставляйте штекер живлення, якщо у вас мокрі руки.
- Не зберігайте нічого на пристрої.
- Коли відкриваєте чи закриваєте дверцята, ці предмети можуть упасти і призвести до травмування користувача та/або пошкодження майна.
- Не ставте на холодильник посуд, наповнений водою.
- Якщо рідина проллється, існує небезпека пожежі чи ураження електричним струмом.
- Не дозволяйте дітям виснути на дверцятах холодильника. Це може призвести до серйозного травмування.
- Не дозволяйте дітям залазити всередину холодильника.  
Дитина може залишитися замкненою в ньому.
- Не встромляйте пальці чи інші предмети в отвір для розпилення.
- Нехтування цією вимогою може призвести до

травмування користувача чи пошкодження майна.

- Не тримайте в холодильнику речовини, які легко випаровуються або легко займаються.
- Бензол, розчинник, спирт, ефір, скраплений нафтовий газ тощо можуть спричинити вибух.
- Не зберігайте в холодильнику фармацевтичні засоби, лабораторні матеріали або термочутливі продукти.
- Продукти, які вимагають точного регулювання температури, не слід зберігати в холодильнику.
- Не ставте і не використовуйте електропристрої всередині холодильника, якщо вони не рекомендовані виробником.
- Не використовуйте для пришвидшення процесу розмороження інші механічні пристрої чи засоби, аніж рекомендовано виробником.
- Будьте обережні, щоб не пошкодити систему охолодження холодильника.



- Не розбирайте і не ремонтуйте

холодильник  
самостійно.

- Недотримання цієї вимоги може призвести до пожежі, несправності та/або травмування користувача.



- Наглядайте за малими дітьми; не дозволяйте їм гратися з виробом.
- Пляшки слід ставити впритул одна до одної, щоб вони не впали.
- Цей пристрій призначено виключно для зберігання продуктів харчування в домашніх умовах.
- Якщо виявлено витік газу, приберіть будь-який відкритий вогонь або потенційне джерело загоряння і протягом кількох хвилин провітрить приміщення, де стоїть пристрій.
- Використовуйте лише світлодіодні лампи, надані виробником чи центром обслуговування.



- Якщо ви відчуєте запах фармацевтичних препаратів чи диму, негайно від'єднайте штепсель живлення

та зверніться до центру обслуговування компанії Samsung Electronics.

- Якщо під час заміни лампи у вас виникли труднощі, зверніться до центру обслуговування.
- Якщо пристрій обладнано світлодіодною лампою, не розбирайте кришку лампи та саму лампу самостійно.
- Зверніться до центру обслуговування.



## ЗНАКИ ЗАСТЕРЕЖЕННЯ ЩОДО ВИКОРИСТАННЯ



- Щоб забезпечити найкращу роботу пристрою, дотримуйтесь таких вимог:
  - не ставте продукти надто близько до вентиляційних отворів на задній панелі, щоб не заблокувати вільну циркуляцію повітря в холодильнику;
  - належним чином загортайте продукти чи кладіть їх у контейнери, які герметично закриваються, перш ніж ставити їх у холодильник;
  - наповнюйте лоток для води,

лоток для льоду, кубики для води лише питною водою;

- не піддавайте скляну поверхню ударному чи іншому зайвому навантаженню.
- В іншому випадку, окрім матеріальної шкоди, можна зазнати травм, спричинених розбитим склом.



- Якщо холодильник пошкоджено водою, від'єднайте штепсель живлення та зверніться до центру обслуговування компанії Samsung Electronics.



УВАГА

## ЗНАКИ ЗАСТЕРЕЖЕННЯ ЩОДО ЧИЩЕННЯ



- Не розпилюйте воду безпосередньо всередину чи на зовнішню поверхню холодильника.
- Існує небезпека пожежі чи ураження електричним струмом.
- Не розпилюйте легкозаймисті гази поблизу

холодильника.

- Недотримання цієї вимоги може призвести до вибуху чи пожежі.
- Не розпилюйте засоби для чищення безпосередньо на дисплей.
- Це може призвести до стирання надрукованих літер.



- Усуньте будь-які сторонні речовини чи пил із контактів штекера живлення. Під час чищення штекера не використовуйте мокру або вологу тканину, видаляйте сторонні речовини або пил із контактів вилки живлення.
- Недотримання цієї вимоги може призвести до пожежі чи ураження струмом.



- Перш ніж чистити чи ремонтувати холодильник, від'єднайте його від мережі живлення.





## ЗНАКИ СУВОРОГО ПОПЕРЕДЖЕННЯ ЩОДО УТИЛІЗАЦІЇ

- ★ Утилізуючи цей пристрій чи інші холодильники, зніміть дверцята/ущільнювачі дверцят, засуви, щоб діти чи тварини випадково не зачинилися всередині. Наглядайте за малими дітьми, не дозволяйте їм гратися із пристроєм.
- Утилізуйте пакувальний матеріал цього пристрою в безпечний для довкілля спосіб.
- Залиште полиці на місці, щоб діти не могли легко залізти всередину. Перш ніж утилізувати пристрій, упевніться, що жодна трубка на задній панелі пристрою не пошкоджена.
- У пристрої використовується холодоагент R-600a або R-134a. Щоб дізнатися, який холодоагент використовується у холодильнику, перевірте етикетку компресора на задній панелі пристрою або наліпку з технічними даними

всередині холодильника. Якщо у виробі міститься займистий газ (холодоагент R-600a), зверніться до місцевих органів влади щодо безпечної утилізації пристрою.

В якості ізолюючого газу використовується циклопентан.

Гази в ізоляційному матеріалі вимагають спеціальної процедури утилізації.

Зверніться до відповідних місцевих органів щодо екологічно безпечної утилізації пристрою.

Перш ніж утилізувати пристрій, упевніться, що жодна трубка на задній панелі пристрою не пошкоджена.

Трубки слід ламати на відкритому повітрі.

- Якщо пристрій містить холодоагент ізобутан (R-600a), природний газ, безпечний для довкілля, пам'ятайте, що він займистий.

Під час транспортування і встановлення холодильника будьте уважні, щоб не пошкодити елементи системи охолодження.

- Холодоагент, що витікає з трубок, може загорітись або травмувати очі користувача. Якщо виявлено витікання, приберіть будь-який відкритий вогонь або потенційне джерело загоряння і протягом кількох хвилин провітрить приміщення, де стоїть пристрій.



- Утворення критичної займистої газоповітряної суміші в разі витікання із системи охолодження залежить від розміру приміщення, в якому знаходиться пристрій, і кількості використовуваного холодоагенту. У жодному разі не вмикайте пристрій за наявності будь-яких ознак пошкодження. У випадку виникнення будь-яких сумнівів зв'яжіться з місцевим торговим представником. Співвідношення обсягу холодоагенту і простору приміщення має бути 8 г газу R600a на 1 м<sup>3</sup>. Обсяг холодоагенту, що використовується у пристрої, вказано

на табличці з ідентифікаційними даними всередині пристрою.



## ДОДАТКОВІ ВКАЗІВКИ ЩОДО НАЛЕЖНОГО КОРИСТУВАННЯ

- У разі збою подачі живлення зверніться до місцевого відділу постачальника електроенергії та дізнайтеся, скільки це триватиме.
- У більшості випадків подачу електроенергії відновлюють упродовж години або двох, і це не впливає на температуру холодильника. Коли живлення відсутнє, слід якомога рідше відкривати дверцята холодильника.
- Якщо з холодильником постачаються ключі, їх слід зберігати поза межами досяжності дітей і подалі від холодильника.
- Робота пристрою може перериватись (температура в холодильнику може підвищитися), якщо його встановлено на тривалий час у середовищі з температурою, нижчою

за передбачений для цього пристрою поріг температури.

- Не зберігайте продукти, які легко псуються за низької температури, наприклад банани, дині.
- У цьому холодильнику не утворюється намерзання, а отже розморожувати його не потрібно: ця процедура виконується автоматично.

## Поради щодо заощадження енергії

- Встановлюйте пристрій у прохолодному сухому приміщенні з належною вентиляцією. Уникайте впливу прямого сонячного проміння або джерела тепла (наприклад обігрівача) на пристрій.
- Не блокуйте отвори та решітки пристрою.
- Зачекайте, поки теплі продукти охолонуть, перш ніж класти їх у холодильник.
- Розморожуйте заморожені продукти безпосередньо в холодильнику. Своєю низькою температурою вони охолоджуватимуть інші продукти.

- Кладучи продукти в холодильник або виймаючи їх, не залишайте дверцята відкритими надто довго. Що менше часу відкриті дверцята, то менше льоду утвориться в морозильній камері.
- Регулярно очищуйте задню панель холодильника. Пил збільшує рівень енергоспоживання.
- Не встановлюйте надто низьку температуру без зайвої потреби.
- Стежте, щоб знизу та на задній панелі холодильника забезпечувався належний вихід повітря. Не затуляйте вентиляційних отворів.
- Встановлюючи пристрій, залиште простір справа, зліва, ззаду та згори. Це дозволить скоротити споживання електроенергії, а отже й витрати на електропостачання.
- Щоб забезпечити максимально раціональне споживання електроенергії холодильником, залиште всі контейнери, шухляди та полиці в їхньому оригінальному розташуванні від виробника.

# Налаштування функцій холодильника

## ПІДГОТОВКА ДО ВСТАНОВЛЕННЯ ХОЛОДИЛЬНИКА

Вітаємо вас із придбанням холодильника Samsung. Сподіваємось, ви оціните переваги новітніх функцій та ефективність роботи цього пристрою.

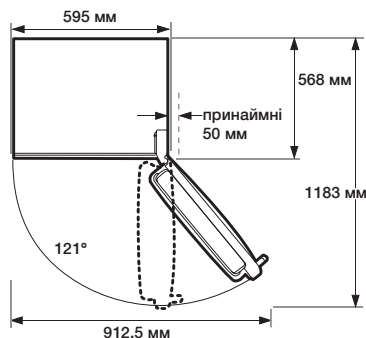
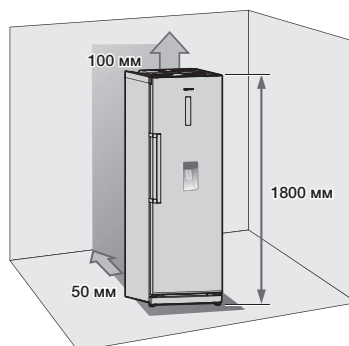
- Перш ніж користуватися цим холодильником, його слід встановити і розмістити відповідно до інструкцій у посібнику.
- Використовуйте цей пристрій виключно за призначенням, як описано в цьому посібнику користувача.
- Настійно радимо: будь-які ремонтні роботи мають здійснюватися кваліфікованим спеціалістом.
- Утилізуйте пакувальний матеріал цього пристрою в безпечний для довкілля спосіб.



- Перш ніж замінювати внутрішнє освітлення холодильника, вийміть штепсель кабелю живлення з розетки.
- В іншому разі існує небезпека ураження електричним струмом.

## Вибір оптимального розташування для холодильника

- Місце, в якому холодильник не буде піддаватися впливу прямих сонячних променів.
- Місце з рівною поверхнею.
- Місце, у якому буде досить простору для вільного відкриття дверцят холодильника.
- Зліва, справа, ззаду та зверху холодильника має бути достатньо простору для циркуляції повітря. Якщо для холодильника не передбачено достатньо місця, система охолодження може працювати неправильно.
- Врахуйте можливість безперешкодного переміщення холодильника в разі техогляду чи ремонту.



- Висота виробу може відрізнятись в залежності від моделі.
- Зліва, справа, ззаду та зверху холодильника має бути достатньо простору для циркуляції повітря. Завдяки цьому знизиться рівень споживання електроенергії, і ви менше платитимете за електрику.
- Не встановлюйте холодильник у місцях, де температура нижче 10 °С.



Під час установлення, технічного обслуговування або прибирання позаду холодильника висувайте його по прямій лінії, а потім засувайте назад у тому ж напрямку. Переконайтеся, що підлога витримає повністю завантажений холодильник.

## ПЕРЕУСТАНОВЛЕННЯ ДВЕРЦЯТ ХОЛОДИЛЬНИКА



Компанія Samsung рекомендує, щоб переустановлення дверей холодильника виконували лише працівники авторизованої Samsung сервісної служби. Ця послуга є платною та оплачується клієнтом.

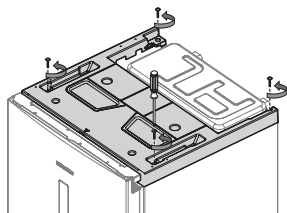


Гарантія виробника не розповсюджується на uszkodження, спричинені під час спроби переустановлення дверей. Ремонт, пов'язаний із такими обставинами, здійснюватиметься за рахунок власника.

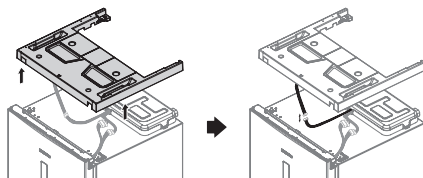
### Необхідні інструменти (не входять у комплект постачання)

Хрестоподібна викрутка (+)	Пласка викрутка (-)	Торцевий ключ на 10 мм (для болтів)
Торцевий ключ на 8 мм (для болтів)	Гайковий ключ (для осі завіси)	Шестигранний ключ 5 мм (для осі нижньої завіси)

1. Викрутіть 4 гвинти з верхньої панелі холодильника.

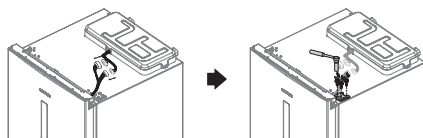


2. Зніміть пластикову кришку та від'єднайте кабель, що під'єднаний до неї. Знявши кришку, перевірте деталі для переустановлення дверцят.



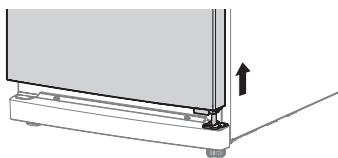
Знімаючи кришку, стежте за тим, щоб не пошкодити електричні кабелі.

3. Від'єднайте кабелі, а потім викрутіть 3 болти.



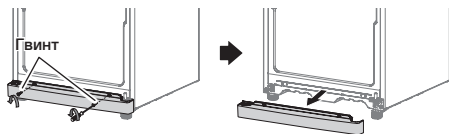
Перш ніж від'єднати кабелі, обов'язково відключіть холодильник від електромережі.

4. Зніміть дверцятa з нижньої завіси, обережно піднявши їх угору.

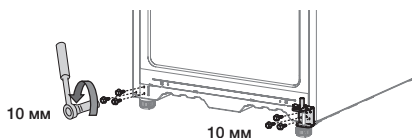


Дверцятa холодильника важкі, будьте обережні, щоб не травмуватися, знімаючи їх.

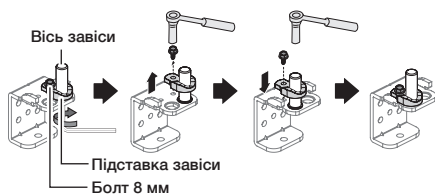
5. Зніміть кришку, що закриває передні ніжки, попередньо відкрутивши 2 гвинти.



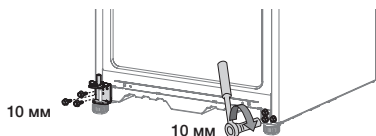
6. Відкрутіть 3 болти, що фіксують завісу, а потім відкрутіть 3 болти з лівого нижнього боку біля передньої ніжки, куди буде встановлюватися знята завіса.



7. Спочатку від'єднайте вісь завіси за допомогою шестигранного ключа. Викрутіть болт, щоб зняти підставку, та переставте вісь і підставку на інший бік.



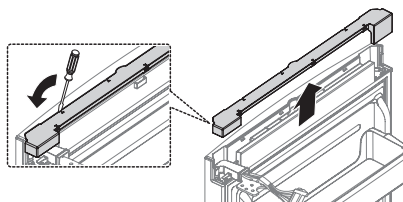
8. Прикріпіть завісу знизу ліворуч холодильника, де попередньо було знято 2 гвинти у кроці 6. Закрутіть болти, які було викручено, із правого нижнього боку холодильника для подальшого використання. Перемістіть ніжку зліва направо.



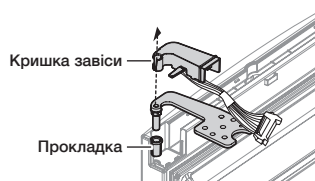
9. Викрутіть гвинти з лівого та правого боку в нижній частині дверцят холодильника. Переставте дверний фіксатор із правого боку на лівий. Підставку також потрібно переставити.



10. Зніміть кришку для кабелів у верхній частині дверцят холодильника, щоб змінити напрямок кабелів.

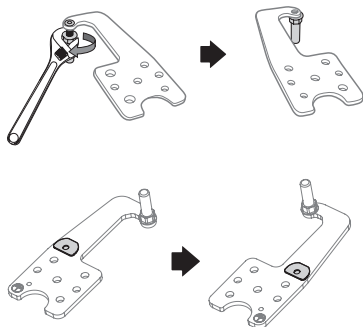


11. Зніміть завісу та прокладку із дверцят холодильника. Від'єднайте кришку правої завіси та витягніть кабелі з-під кришки завіси.

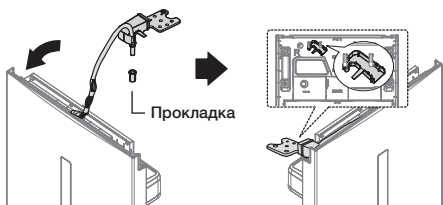


Знімаючи кришку завіси, стежте за тим, щоб не пошкодити електричні кабелі.

12. За допомогою гайкового ключа витягніть вісь завіси, а потім переверніть завісу та встановіть вісь на місце. Потім зніміть шайбу з верхньої частини та закріпіть на зворотному боці.



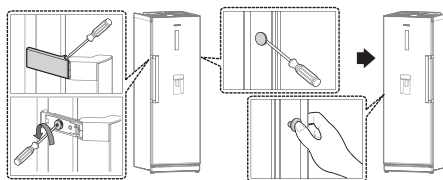
13. Встановіть на місце завісу на дверцятах холодильника, повторивши у зворотному порядку дії кроку 11. Використовуйте лівосторонню кришку завіси, що знаходиться під знятою пластиковою кришкою (крок 2), та витягніть прокладку. Після встановлення на місце завіси, кабелю та кришки завіси здійсніть переустановлення зліва направо.



14. Переставивши завісу, закрийте її кришкою відсіку для кабелю у верхній частині дверцят холодильника.

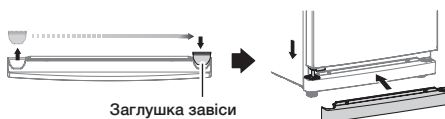


15. Зніміть кришку ручки та викрутіть гвинти, а потім зніміть заглушки та переставте ручку дверцят із лівої сторони дверцят на праву (обов'язково закрийте ліву сторону заглушками, які ви зняли)

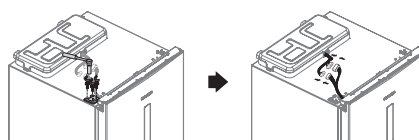


- У деяких моделях кришка на ручці не передбачена.

16. Переставте заглушку завіси на інший бік і встановіть кришку передньої ніжки. Обережно встановіть дверцята холодильника на місце.

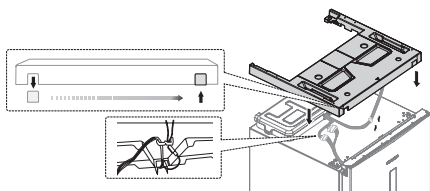


17. Затягніть 3 гвинти, а потім під'єднайте кабелі.

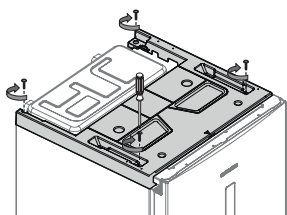


- ПОПЕРЕДЖЕННЯ** Перш ніж від'єднати кабелі, обов'язково відключіть холодильник від електромережі.

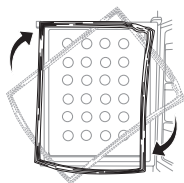
18. Під'єднайте кабель на пластиковій кришці та поверніть кришку на місце.



19. Встановіть на місце 4 гвинти та затягніть їх.



20. Зніміть прокладки дверцят холодильника і морозильної камери та прикріпіть їх назад, повернувши на 180°.



ПОПЕРЕДЖЕННЯ

Після переустановлення дверцят переконайтеся у правильному розташуванні ущільнювачів дверцят холодильної та морозильної камер. Неправильне розташування ущільнювачів може призвести до виникнення шумів та утворення конденсату, який може пошкодити холодильник.

## ВИРІВНЮВАННЯ ХОЛОДИЛЬНИКА

Якщо встановити холодильник таким чином, щоб передня сторона була трохи піднята відносно задньої, дверцята будуть зачинятися та відчинятися легше.

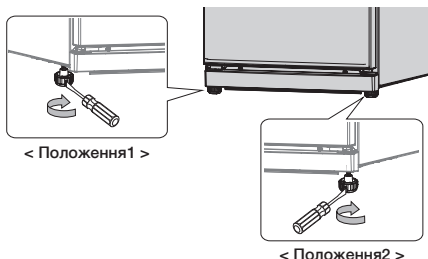
Обертайте ніжки, що регулюються, за годинниковою стрілкою, щоб збільшити висоту, та проти годинникової стрілки, щоб зменшити.

Положення 1. Пристрій нахилено ліворуч.

- Повертайте ліву ніжку в напрямку стрілки, поки не вирівняєте пристрій.

Положення 2. Пристрій нахилено праворуч.

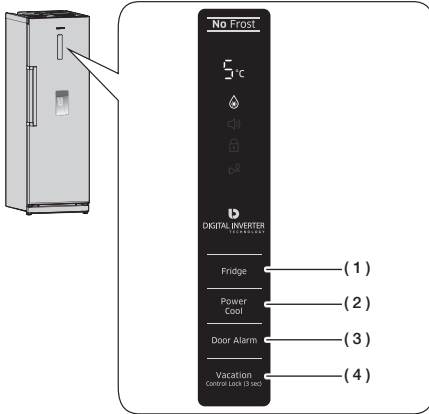
- Повертайте праву ніжку в напрямку стрілки, поки не вирівняєте пристрій.






# Використання холодильника

## ПЕРЕВІРКА ПАНЕЛІ КЕРУВАННЯ



 Щоразу з натисненням кнопки лунає звуковий сигнал.

## ВИКОРИСТАННЯ ПАНЕЛІ КЕРУВАННЯ

### (1) Холодильник

За допомогою кнопки Fridge (Холодильна камера) можна встановити потрібну температуру в холодильній камері: від 1 °C до 7 °C.

За замовчуванням встановлено температуру 3 °C. Щоразу із натисненням кнопки Fridge (Холодильна камера) температура змінюватиметься у вказаному нижче порядку та відповідно відобразатиметься на дисплеї.

 °C

↻ 3°C – 2°C – 1°C – 7°C  
4°C – 5°C – 6°C ↻

Після налаштування температури індикатор покаже поточну температуру в холодильнику.

Якщо поточна температура перевищує 9 °C, індикатор відобразатиме значення 9 °C.

### (2) Power Cool (Швидке охолодження)

Натисніть кнопку Power Cool (Швидке охолодження), щоб активувати відповідну функцію.

Засвітиться індикатор швидкого охолодження та увімкнеться режим прискореного охолодження продуктів у холодильнику.



Функція «Швидке охолодження» залишається активною протягом 2 годин 30 хвилин, і за цей час відбувається швидке охолодження холодильної камери.

Щоб вимкнути цю функцію, потрібно знову натиснути кнопку Power Cool (Швидке охолодження).



Функцію «Швидке охолодження» не можна використовувати разом із функцією «Відпустка».

Активація функції «Відпустка» призводить до автоматичного вимикання функції «Швидке охолодження».

### (3) Попередження про відкриті дверцята


1. Попередження  
Натисніть кнопку Door Alarm (Попередження про відкриті дверцята), щоб увімкнути функцію попередження. Якщо дверцята холодильника відкрито протягом понад 2 хвилин, засвітиться індикатор попередження та пролунає звуковий сигнал.





Щоб вимкнути функцію попередження, знову натисніть кнопку Door Alarm (Попередження про відкриті дверцята).

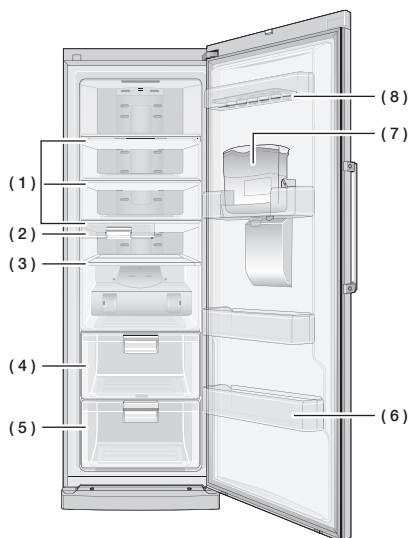
2. Вимикання дисплея  
За замовчуванням дисплей температури вимкнено. Щоб увімкнути або вимкнути його, натисніть кнопку Door Alarm (Попередження про відкриті дверцята) та утримуйте протягом 3 секунд.


#### (4) Режими «Відпустка» та «Захист від дітей» (3 с)

 Натисніть кнопку Vacation (Відпустка), щоб активувати функцію «Відпустка». Засвітиться індикатор функції «Відпустка», а холодильник встановить температуру 15 °С. Це дозволить знизити енергоспоживання на той період, поки вас немає вдома (під час відпустки, відрядження тощо). Перешкоджає утворенню бактерій та запахів.

 Натисніть кнопку Vacation (Відпустка) та утримуйте її протягом 3 секунд, щоб активувати функцію «Захист від дітей». Засвітиться індикатор функції «Захист від дітей», і всі кнопки на панелі керування буде заблоковано. Щоб вимкнути функцію «Захист від дітей», знову натисніть та утримуйте кнопку Vacation (Відпустка) протягом 3 секунд.

-  Функція «Відпустка» автоматично вимикається після активації функції «Швидке охолодження» або налаштування температури в режимі «Відпустка».
- Перед використанням функції «Відпустка» приберіть із холодильника всі продукти.



-  Залежно від моделі, деякі елементи, наприклад лоток для води та відділення для напоїв, можуть бути дещо іншими або не бути в наявності.
- Щоб отримати більше місця, можна прибрати лоток для води (7). Його відсутність не вплине на температурні та механічні характеристики холодильника. Зазначений корисний об'єм холодильної камери вказано без урахування об'єму лотка для води.

**(1) Скляні полицки**

Виготовлені зі скла полицки легко миються та дозволяють бачити все, що зберігається в холодильнику.

Полиці є стійкими до тріщин та призначені для зберігання всіх типів продуктів і напоїв.

**(2) Пересувний відсік для гастрономічних продуктів**

Положення відсіку для гастрономічних продуктів можна регулювати в горизонтальній площині.

Його можна пересувати праворуч і ліворуч залежно від того, що стоїть унизу.

Ви можете зберігати напої, молочні продукти або харчі, що мають бути незабаром приготовані.

**(3) Складана полиця**

Полицю можна використовувати як у повністю розкладеному вигляді, так і у складаному, якщо необхідно поставити високі емності.

**(4) Контейнер для свіжих продуктів**

Дозволяє зберегти смак харчів та забезпечує їхню свіжість упродовж тривалого часу.

Використовуйте для зберігання хліба та випічки.

**(5) Великий контейнер із регулюванням вологості**

Цей контейнер можна використовувати для контролю вологості під час зберігання фруктів та овочів для підтримання їх свіжості.

**(6) Глибокий лоток на дверцятах**

Призначений для зберігання високих і об'ємних предметів, наприклад чотирьохлітрових пляшок із молоком чи інших великих пляшок або контейнерів.

**(7) Лоток для води**

Завдяки цьому лотку можна наливати холодну воду з диспенсера, не відкриваючи холодильник.

**(8) Лоток для яєць**

Зручне місце для зберігання яєць.

Для зручності та безпечного зберігання яєць помістіть лоток на полицю.

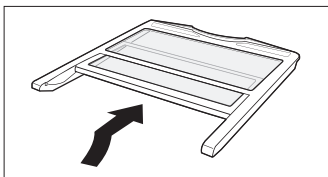


- Якщо ви плануєте вирушити у відпустку на тривалий час, спорожніть холодильник і вимкніть його. Витріть надлишок вологи всередині та залиште дверцята відкритими. Це дасть змогу уникнути неприємного запаху та цвілі.
- Якщо ви не плануєте використовувати холодильник упродовж тривалого часу, вийміть штепсель кабелю живлення з розетки.

## ВИКОРИСТАННЯ СКЛАДАНОЇ ПОЛИЦІ

Складану полицю можна скласти, якщо на полиці під нею потрібно розмістити вищий контейнер або продукти.

1. Злегка підніміть полицю і посуňte її досередини.
2. Щоб розкласти полицю, просто потягніть її.

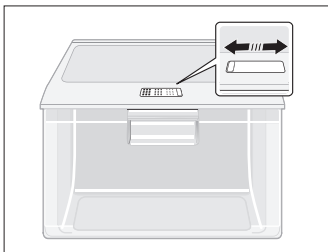


## ВИКОРИСТАННЯ ВЕЛИКОГО КОНТЕЙНЕРА З РЕГУЛЮВАННЯМ ВОЛОГОСТІ

Цей контейнер можна використовувати для контролю вологості під час зберігання продуктів, що мають залишатися свіжими.

За допомогою спеціального регулятора на верхній частині контейнера налаштуйте вологість.

Пересуньте регулятор праворуч, щоб у контейнері був низький рівень вологості.  
Пересуньте ліворуч, щоб підвищити вологість.  
Крізь отвори волога потраплятиме всередину.



## ВИКОРИСТАННЯ ДИСПЕНСERA ВОДИ

### Набирання води

Воду до лотка можна набрати, не виймаючи його з холодильника, або ж можна дістати лоток і заповнити його водою.

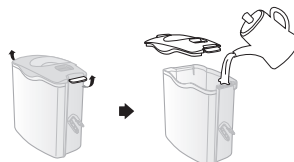
### Спосіб 1

Залийте воду крізь отвір у верхній частині лотка для води. Якщо набирати воду занадто швидко, вона може перелитися через край.



### Спосіб 2

1. Від'єднайте фіксатори з обох боків лотка для води, щоб зняти кришку.
2. Заповніть лоток водою.



Не наповнюйте лоток будь-якими іншими речовинами окрім води.

## Набирання води з диспенсера

Поставте склянку під отвором диспенсера та обережно натисніть нею на важіль.

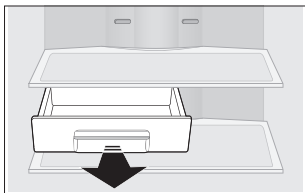


- Переконайтеся, що склянка знаходиться на одній лінії з диспенсером, щоб уникнути виливання води.
- Деякі моделі постачаються без диспенсера.

## ВИЙМАННЯ ВНУТРІШНІХ ЧАСТИН

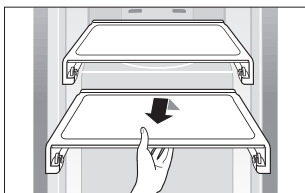
### Пересувний відсік для гастрономічних продуктів

Щоб вийняти відсік, потягніть його на себе до кінця, а потім обережно підніміть.



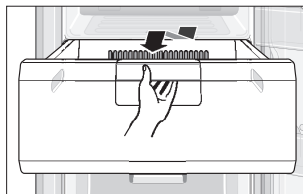
### Полиці

Обережно підніміть полицю обома руками та потягніть її на себе (скляна полиця / складана полиця)



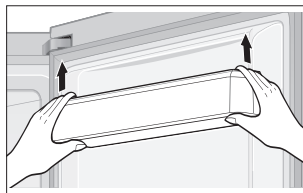
## Шухляди

Щоб витягти шухляду, потягніть її на себе до кінця, а потім обережно підніміть (пластикові шухляди / великий контейнер із регулюванням вологості)



### Лотки на дверцятах

Щоб зняти лоток із дверцят, міцно візьміть його обома руками та обережно підніміть угору.



### Лоток для води

Щоб зняти лоток для води, міцно візьміть його обома руками та обережно підніміть угору.



- Залежно від моделі лоток для води може не додаватись.

## ЧИЩЕННЯ ХОЛОДИЛЬНИКА



Не використовуйте для чищення бензол, розчинник чи засіб Clorox™. Ці речовини можуть пошкодити поверхню холодильника і спричинити ризик пожежі.



Не бризкайте на холодильник водою, коли він увімкнений в електромережу, це може спричинити ураження електричним струмом.  
Не чистьте холодильник бензолом, розчинником або миючим засобом для автомобілів, це може призвести до пожежі.

## ЗАМІНА ВНУТРІШНЬОГО ОСВІТЛЕННЯ



Щодо заміни світлодіодної лампи звертайтеся до кваліфікованих спеціалістів.

# Усунення несправностей

ПРОБЛЕМА	РІШЕННЯ
<b>Пристрій не працює або надто висока температура.</b>	<ul style="list-style-type: none"> <li>• Перевірте, чи штепсель кабелю живлення належним чином вставлено в розетку.</li> <li>• Перевірте, чи правильно налаштовано регулятор температури на передній панелі.</li> <li>• Перевірте, чи не світить на пристрій сонце та чи немає поблизу інших джерел тепла.</li> <li>• Перевірте, чи не надто близько до стіни розташована задня стінка холодильника.</li> </ul>
<b>Чутно незвичні шуми.</b>	<ul style="list-style-type: none"> <li>• Перевірте, чи пристрій встановлено на стійку та рівну підлогу.</li> <li>• Перевірте, чи не надто близько до стіни розташована задня стінка холодильника.</li> <li>• Перевірте, чи не впали за або під холодильник сторонні предмети.</li> <li>• Перевірте, чи шум не лунає з компресора пристрою.</li> <li>• З холодильника може лунати цокання; це звичне явище. Цей звук виникає через стискання або розширення компонентів холодильника.</li> </ul>
<b>Передні кути та сторони холодильника нагріваються, і утворюється конденсат.</b>	<ul style="list-style-type: none"> <li>• По передніх кутах пристрою встановлено теплозахисні трубки, щоб уникнути утворення конденсату. Коли підвищується зовнішня температура, вони не завжди допомагають. Проте це не є несправністю.</li> <li>• За дуже вологої погоди конденсат може утворюватися на зовнішній поверхні пристрою, коли волога в повітрі контактує з холодною поверхнею пристрою.</li> </ul>
<b>Чутно, як у холодильнику булькотить рідина.</b>	<ul style="list-style-type: none"> <li>• Це холодоагент, який охолоджує внутрішні деталі холодильника.</li> </ul>
<b>У холодильнику неприємний запах.</b>	<ul style="list-style-type: none"> <li>• Перевірте, чи у холодильнику немає зіпсованих продуктів.</li> <li>• Продукти із сильним запахом (наприклад, рибу) слід загортати, щоб запах не поширювався по холодильнику.</li> <li>• Періодично мийте холодильник і викидайте зіпсовані чи підозрілі продукти.</li> </ul>
<b>На стінках пристрою є шар наморозі.</b>	<ul style="list-style-type: none"> <li>• Перевірте, чи не заблоковано вентиляційні отвори продуктами всередині холодильника.</li> <li>• Розкладіть продукти якомога далі один від одного, щоб покращити циркуляцію повітря.</li> <li>• Перевірте, чи належним чином зачинено дверцята.</li> </ul>
<b>На внутрішніх стінках пристрою і на овочах утворюється конденсат.</b>	<ul style="list-style-type: none"> <li>• Продукти з високим вмістом води зберігаються без обгортки за високого рівня вологи або на довгий час залишено відкритими дверцята холодильника.</li> <li>• Зберігайте продукти в обгортці або в герметичних контейнерах.</li> </ul>

# Встановлення

## Комбінування пристроїв

Спільне встановлення холодильників можливе для моделей Samsung починаючи з RZ\*\*, RR\*\*.

Дізнавайтеся в магазині про наявність потрібних кольорів і конструкцій.

Здійснюючи спільне встановлення, дотримуйтеся таких правил:

- холодильник рекомендується встановлювати праворуч;
- для ідеального суміщення залиште вказані зазори та встановіть ПРОКЛАДКИ, що додаються в комплекті для монтажу (у деяких моделях)
- відрегулюйте висоту холодильника та морозильної камери таким чином, щоб вона була однаковою (див. стор.16).

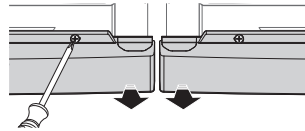


## Потрібні інструменти

			
Фіксатор	Стикувальна планка	Нижній фіксатор А, В	Гвинти

Перед установкою вимкніть живлення обох виробів.

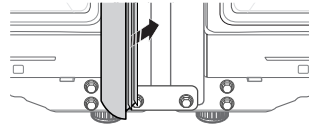
1. Залиште проміжок між холодильником та морозильною камерою товщиною 5-7 мм.
2. Зніміть кришку передніх ніжок на холодильнику та морозильній камері, відкрутивши гвинти.



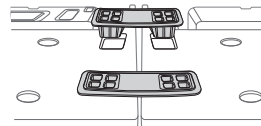
3. Відкрутіть гвинти з обох виробів, а після встановлення нижнього фіксатора поверніть їх на місце.



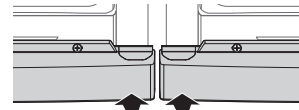
4. Вставте стикувальну планку між холодильником і морозильною камерою.



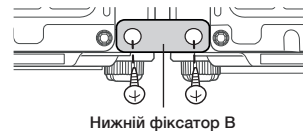
5. Надійно встановіть два фіксатори у верхній частині виробів.



6. Установіть на місце кришку передніх ніжок на обох виробих.



7. Закріпіть нижній фіксатор В гвинтами ззаду обох виробів.





# Мікрофіша

Торговельна марка		Samsung	
Модель		RR35H61507F	
Категорія		1 (Холодильник з відділеннями для зберігання свіжих продуктів)	
Клас енергоефективності		A+	
Річний обсяг енергоспоживання (кВт•г/рік)		143	
Об'єм (л)	Відділення для зберігання свіжих продуктів		350
	Відділення для охолодження		-
	Відділення для заморожування	Низькотемпературне відділення, марковане чотирма зірочками (****)	-
		Низькотемпературне відділення, марковане двома зірочками (**)	-
Маркування найхолоднішого відділення		-	
Температура відділень (°C)	Холодильне відділення		+1...+7
	Відділення для охолодження		-
	Морозильне відділення		-
Відділення, що не обмерзають (No Frost)		Холодильне	
Час автономного живлення без споживання енергії (год.)		-	
Потужність заморожування (кг/24 год.)		-	
Кліматичний клас		SN, N, ST, T	
		Даний прилад призначений для використання при температурі навколишнього середовища від 10 °C до 43 °C	
Рівень звукової потужності (дБА)		42	
Вбудований		-	
Прилад для зберігання вина		-	

## Обмеження температури навколишнього середовища

Цей холодильник розроблено для роботи за температури відповідно до класу температури, як вказано на таблиці з технічними даними.

Клас	Символ	Температура оточення (°C)
Холодний помірний	SN	від +10 до +32
Помірний	N	від +16 до +32
Вологий тропічний	ST	від +16 до +38
Сухий тропічний	T	від +16 до +43



На внутрішню температуру впливають такі фактори: розташування холодильника, навколишня температура і частота відкривання дверцят. Щоб компенсувати негативний вплив цих чинників, налаштуйте температуру відповідним чином.

### Правильна утилізація виробу

#### (Відходи електричного та електронного обладнання)

Ukrainian



*(Стосується країн, в яких запроваджено системи розподіленої утилізації)*

Ця позначка на виробі, аксесуарах або в документації до них вказує, що виріб, а також відповідні електронні аксесуари (наприклад, зарядний пристрій, гарнітура, USB-кабель) не можна викидати разом із побутовим сміттям після завершення терміну експлуатації. Щоб запобігти можливій шкоді довкіллю або здоров'ю людини через неконтрольовану утилізацію, утилізуйте це обладнання окремо від інших видів відходів, віддаючи його на переробку та уможливаючи таким чином повторне використання матеріальних ресурсів.

Фізичні особи можуть звернутися до продавця, у якого було придбано виріб, або до місцевого урядового закладу, щоб отримати відомості про місця та способи нешкідливої для довкілля вторинної переробки виробу.

Корпоративним користувачам слід звернутися до свого постачальника та перевірити правила й умови договору про придбання. Цей виріб потрібно утилізувати окремо від інших промислових відходів.

Зв'яжіться з SAMSUNG по всьому світу

Якщо у вас є пропозиції або питання по продуктах Samsung, зв'яжіться з інформаційним центром Samsung

L'va Tolstogo st., 57 Kiev 01032, Ukraine  
0-800-502-000

[www.samsung.com/ua/support](http://www.samsung.com/ua/support) (Ukrainian)  
[www.samsung.com/ua\\_ru/support](http://www.samsung.com/ua_ru/support) (Russian)



# Холодильник

## руководство пользователя

**Planet  
First** 100 %  
Recycled Paper

Для печати данного руководства использовалась исключительно переработанная бумага.

ОЦЕНИТЕ ВСЕ ВОЗМОЖНОСТИ

Благодарим за приобретение изделия компании Samsung.

Напольное устройство



# Содержание

---

<b>МЕРЫ ПРЕДОСТОРОЖНОСТИ</b> .....	<b>2</b>
<b>УСТАНОВКА ХОЛОДИЛЬНИКА</b> .....	<b>12</b>
<b>ИСПОЛЬЗОВАНИЕ ХОЛОДИЛЬНИКА</b> .....	<b>17</b>
<b>УСТРАНЕНИЕ НЕИСПРАВНОСТЕЙ</b> .....	<b>23</b>
<b>УСТАНОВКА</b> .....	<b>24</b>

## Меры предосторожности

---











### **МЕРЫ ПРЕДОСТОРОЖНОСТИ**

- Перед началом эксплуатации устройства внимательно прочитайте данное руководство и сохраните его для будущего использования.
- Данное устройство должно использоваться исключительно по прямому назначению, описанному в данном руководстве.  
Данное устройство не предназначено для использования людьми (включая детей) с ограниченными физическими, сенсорными или умственными способностями или лицами, не имеющими достаточного опыта

или знаний, если их действия не контролируются или если они не проинструктированы относительно использования устройства лицом, отвечающим за их безопасность.

- Поскольку данные инструкции по эксплуатации охватывают устройства разных моделей, технические характеристики приобретенного холодильника могут немного отличаться от характеристик, описанных в руководстве.

**Важные знаки безопасности и меры предосторожности:**

 ПРЕДУПРЕЖДЕНИЕ	Непредвиденные обстоятельства или несоблюдение мер безопасности может привести к <b>получению серьезной травмы или смерти.</b>
 ВНИМАНИЕ	Непредвиденные обстоятельства или несоблюдение мер безопасности может привести к <b>получению незначительной травмы или повреждению имущества.</b>
	НЕ рекомендуется.
	НЕ разбирайте.
	НЕ прикасайтесь.
	Строго следуйте указаниям.
	Отсоедините вилку кабеля питания от сетевой розетки.
	Во избежание поражения током убедитесь, что устройство заземлено.
	Обратитесь в сервисный центр за помощью.
	Примечание.

**Эти предупреждающие знаки указываются с целью предотвращения травм. Отнеситесь к ним с особым вниманием. Прочитайте этот раздел и сохраните руководство в надежном месте для дальнейшего использования.**

**Примечание СЕ**

Данное устройство соответствует Директиве по низковольтному оборудованию (2006/95/EC), Директиве по электромагнитной совместимости (2004/108/EC), Директиве RoHS (2011/65/EU), Регламенту Комиссии (ЕС) № 1060/2010 и Директиве по экологическому проектированию (2009/125/EC), введенной законодательством Европейского Союза (ЕС) № 643/2009. (Для продукции, продаваемой только в странах Европейского Союза)



## ЗНАКИ, ПРЕДУПРЕЖДАЮЩИЕ О СЕРЬЕЗНОЙ ОПАСНОСТИ ПРИ УСТАНОВКЕ



- Не устанавливайте холодильник в помещении с высокой влажностью или в местах, где на холодильник может попасть вода.
- Износ изоляционных материалов электрических деталей может привести к поражению током или возгоранию.
- Не устанавливайте холодильник в местах, подверженных воздействию прямых солнечных лучей, вблизи кухонной плиты, нагревательных приборов или других источников тепла.
- Никогда не используйте для заземления газовые трубы, телефонные линии и другие потенциальные громоотводы.
- Неправильное заземление может привести к поражению электрическим током.
- Не подключайте несколько устройств к одной сетевой розетке. Холодильник необходимо подключить к отдельной сетевой розетке с напряжением, указанным в таблице паспортных данных.

- Это позволит обеспечить максимальную эффективность работы устройства, а также избежать перегрузок в домашней цепи проводки, которые могут привести к пожару в результате перегрева проводов.
- Если розетка закреплена ненадежно, не вставляйте в нее вилку кабеля питания.
- В противном случае возможно поражение электрическим током или возгорание.
- Не используйте кабель с трещинами или повреждениями на самом кабеле, а также на обоих его концах.
- Не сгибайте кабель питания слишком сильно и не ставьте на него тяжелые предметы.



- Перед использованием холодильника его необходимо установить в соответствии с инструкциями, приведенными в руководстве.
- Подсоедините вилку кабеля питания таким образом, чтобы кабель не был натянут.
- При подключении вилки нижней стороной вверх может произойти повреждение кабеля

- питания, что может привести к пожару или поражению электрическим током.
- При перемещении холодильника следите за тем, чтобы кабель питания не попал под холодильник и не был поврежден.
  - Это может стать причиной возгорания.
  - Следите за тем, чтобы вилка не была зажата между стеной и задней стенкой холодильника и не была повреждена.
  - Храните упаковочный материал в недоступном для детей месте.
  - Ребенок может задохнуться, если наденет пакет себе на голову.
  - При установке холодильника убедитесь, что вилка легко доступна.



- Холодильник должен быть заземлен.
- Холодильник необходимо заземлить во избежание утечки тока.



- Если кабель питания поврежден, его необходимо сразу же заменить, обратившись к производителю или сотруднику сервисной службы.

- Замена предохранителя холодильника должна производиться только квалифицированным специалистом или представителем обслуживающей организации.
- Несоблюдение данного указания может привести к поражению током или травмам.



ВНИМАНИЕ

## ПРЕДОСТЕРЕГАЮЩИЕ ЗНАКИ, КАСАЮЩИЕСЯ УСТАНОВКИ



- Не блокируйте вентиляционные отверстия на корпусе холодильника или в монтажных конструкциях.
- После установки устройства не помещайте в него продукты в течение 2 часов.



ПРЕДУПРЕЖДЕНИЕ

## ЗНАКИ, ПРЕДУПРЕЖДАЮЩИЕ О СЕРЬЕЗНОЙ ОПАСНОСТИ ПРИ ИСПОЛЬЗОВАНИИ



- Не вставляйте сетевую вилку в розетку мокрыми руками.
- Не храните какие-либо предметы на холодильнике.
- При открывании или закрывании дверцы эти

предметы могут упасть, привести к травме и/или нанесению материального ущерба.

- Не ставьте на холодильник тару с водой.
- При попадании воды на электрические части устройства возможно поражение током или возгорание.
- Не разрешайте детям виснуть на дверце холодильника. Ребенок может получить серьезную травму.
- Не позволяйте детям залезать внутрь холодильника. У них может не получиться оттуда вылезти.
- Никогда не вставляйте пальцы или посторонние предметы в отверстие диспенсера.
- Это может привести к травмам или повреждению устройства.
- Не храните в холодильнике летучие и воспламеняющиеся вещества.
- Хранение в холодильнике бензола, растворителя, спирта, эфира, сжиженного газа и подобных веществ может привести к взрыву.
- Не храните в холодильнике лекарственные препараты, материалы для научных исследований или

чувствительные к изменению температуры материалы.

- Не храните в холодильнике продукты, требующие строгого соблюдения температуры хранения.
- Не размещайте и не используйте в холодильнике электрические приборы, за исключением рекомендованных производителем.
- Не используйте для ускорения процесса размораживания механические устройства или другие средства, кроме рекомендованных производителем.
- Не допускайте повреждения контура циркуляции хладагента.



- Не разбирайте и не пытайтесь починить холодильник самостоятельно.
- Это может привести к пожару, поломке холодильника и/или к травме.



- Следите, чтобы дети не играли с устройством.
- Чтобы избежать падения хранящихся в холодильнике бутылок, располагайте их вплотную друг к другу.
- Данное изделие предназначено



только для хранения пищевых продуктов в домашних условиях.

- При обнаружении утечки газа не допускайте появления вблизи устройства источников открытого огня или потенциальных источников возгорания. В течение нескольких минут проветрите помещение, в котором находится устройство.
- Используйте только светодиодные лампы, предоставляемые изготовителем или сотрудником сервисной службы.



- Если вы почувствовали запах фармацевтических препаратов или дыма, немедленно отключите вилку кабеля питания от сети и обратитесь в сервисный центр компании Samsung Electronics.
- При возникновении трудностей с заменой осветительной лампы обратитесь в сервисный центр.
- Если продукт оснащен светодиодной лампой, не пытайтесь снять ее крышку или разобрать лампу самостоятельно.

- Обратитесь в сервисную службу.



## ПРЕДОСТЕРЕГАЮЩИЕ ЗНАКИ, КАСАЮЩИЕСЯ ЭКСПЛУАТАЦИИ



- Для оптимальной работы устройства соблюдайте следующие указания.
- Не ставьте продукты слишком близко к вентиляционным отверстиям на задней стенке холодильника, так как они будут препятствовать свободной циркуляции воздуха в холодильной камере.
- Перед загрузкой продуктов в холодильную камеру тщательно заверните их или положите в герметичные контейнеры.
- Для заполнения бака или лотка для льда необходимо использовать питьевую воду.
- Не подвергайте стеклянную поверхность ударным и прочим чрезмерным нагрузкам.
- В противном случае, помимо повреждения устройства, можно получить травму осколками стекла.




- В случае повреждения холодильника водой отсоедините вилку кабеля питания от сетевой

розетки и обратитесь в сервисный центр Samsung Electronics.



## ПРЕДОСТЕРЕГАЮЩИЕ ЗНАКИ, КАСАЮЩИЕСЯ ЧИСТКИ

-  • Не распыляйте воду непосредственно внутри или снаружи холодильника.
- В противном случае возможно возгорание или поражение электрическим током.
- Не распыляйте рядом с холодильником горючий газ.
- Это может привести к взрыву или пожару.
- Не распыляйте чистящие вещества непосредственно на дисплей.
- Это может привести к исчезновению напечатанных букв.



- Удаляйте посторонние вещества или пыль с контактов вилки питания. Во время чистки сетевой вилки не используйте мокрую или влажную ткань, удаляйте посторонние вещества или пыль с контактов

вилки питания.

- В противном случае возможно поражение электрическим током или возгорание.



- Перед очисткой и ремонтом необходимо отключить холодильник от электрической сети.



## ПРЕДУПРЕЖДАЮЩИЕ ЗНАКИ, КАСАЮЩИЕСЯ УТИЛИЗАЦИИ



- При утилизации данного холодильника (как и любого другого) снимите дверцы и соответствующие уплотнители, чтобы дети или домашние животные случайно не оказались заблокированы внутри устройства. Не позволяйте детям играть с холодильником.
- Утилизируйте упаковочный материал для данного устройства в соответствии с правилами обеспечения безопасности окружающей среды.
- Оставьте полки на месте, чтобы детям было сложнее влезть внутрь холодильника. Перед утилизацией убедитесь,

что трубы в задней части устройства не повреждены.

- Используется хладагент R-600a или R-134a.

Сведения о хладагенте, используемом в данном холодильнике, см. в таблице компрессора на задней стенке холодильника или на паспортной табличке внутри холодильника.

Если в этом устройстве содержится воспламеняющийся газ (хладагент R-600a), обратитесь с запросом о безопасной утилизации этого изделия в уполномоченные местные органы.

Циклопентан используется для продувки изоляции.

Газы, входящие в состав изоляционного материала, необходимо утилизировать особым образом.

Для безопасной утилизации данного продукта обратитесь в уполномоченные местные органы.

Перед утилизацией убедитесь, что трубы в задней части устройства не повреждены.

Трубы должны быть утилизированы на открытом пространстве.

- Если в устройстве применяется хладагент R-600a, который представляет собой природный

экологически безвредный газ, помните о том, что это горючий газ.

При перевозке и установке устройства проявляйте осторожность, чтобы избежать повреждения компонентов цепи охлаждения.

- Вытекающий из трубок хладагент может воспламениться или вызвать поражение зрения. При обнаружении утечки хладагента не допускайте контакта газа с источниками открытого огня и немедленно проветрите помещение в течение нескольких минут.



- Чтобы предотвратить образование огнеопасной смеси газа и воздуха при возникновении утечки в цепи охлаждения, устанавливайте холодильник в комнате, размер которой подходит для установки холодильника с данным объемом хладагента. Ни в коем случае не включайте холодильник, если он имеет какие-либо повреждения. Если вы не уверены в исправности

устройства, обратитесь к представителю компании. На каждые 8 г хладагента R600a, используемого в устройстве, требуется 1 куб. м. площади. Объем хладагента, используемый в вашем устройстве, см. на паспортной таблице внутри холодильника.



## ДОПОЛНИТЕЛЬНЫЕ СОВЕТЫ ПО НАДЛЕЖАЩЕМУ ИСПОЛЬЗОВАНИЮ

- В случае отключения электроэнергии обратитесь в местную энергокомпанию и узнайте, когда возобновится подача электроэнергии.
- В большинстве случаев питание возобновляется в течение одного-двух часов. В течение такого периода температура внутри холодильника не изменится. Однако во время отключения электроэнергии рекомендуется как можно реже открывать дверцу холодильника.
- Если к холодильнику прилагается ключ, храните его в недоступном для детей месте,

и вдали от самого устройства.

- Холодильник может работать нестабильно (при этом возможно чрезмерное повышение температуры), если он работает в течение длительного времени при температурах ниже минимального уровня, допустимого для данного устройства.
- Не храните продукты, которые легко портятся при низкой температуре, например бананы или дыни.
- Данный холодильник снабжен системой удаления инея, следовательно, нет необходимости размораживать его вручную, так как размораживание будет выполняться автоматически.

## Советы по экономии энергии


- Установите холодильник в прохладном, сухом и хорошо проветриваемом помещении. Убедитесь, что он не подвергается воздействию прямых солнечных лучей и не расположен вблизи источников тепла (например, батареи).
- Не загораживайте вентиляционные отверстия или решетки устройства.
- Остудите теплые продукты перед тем, как класть их в холодильник.
- Поместите замороженные продукты в холодильник для размораживания. Можно использовать низкую температуру замороженных продуктов для охлаждения продуктов в холодильнике.
- Не оставляйте дверцу холодильника открытой в течение длительного времени при помещении или извлечении продуктов. Чем реже открывается дверца, тем меньше льда будет образовываться в морозильной камере.
- Регулярно очищайте заднюю панель холодильника. Пыль увеличивает энергопотребление.
- Не устанавливайте температуру ниже необходимого уровня.
- У основания холодильника и у задней панели должно быть достаточно места для циркуляции воздуха. Не перекрывайте вентиляционные отверстия.
- При установке холодильника оставьте зазоры справа, слева, сзади и сверху. Это позволит сократить энергопотребление и, соответственно, сумму счетов за электричество.
- Для наиболее рационального энергопотребления рекомендуется размещать все внутренние приспособления, например, корзины, ящики, полки, на исходных местах, согласно комплектации производителя.

# Установка холодильника

## ПОДГОТОВКА К УСТАНОВКЕ ХОЛОДИЛЬНИКА

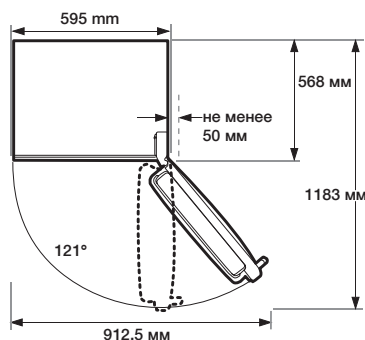
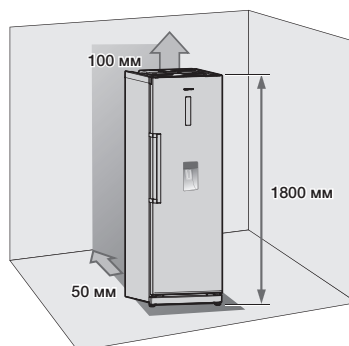
Поздравляем с покупкой холодильника Samsung. Мы надеемся, что вам понравятся современные функции и эффективность работы вашего нового холодильника.


- Перед использованием холодильника его необходимо установить в соответствии с инструкциями, приведенными в руководстве.
- Данное устройство должно использоваться исключительно по прямому назначению, описанному в данном руководстве.
- Настоятельно рекомендуется по всем вопросам технического обслуживания обращаться к квалифицированным специалистам.
- Утилизируйте упаковочный материал для данного устройства в соответствии с правилами обеспечения безопасности окружающей среды.


-  **ПРЕДУПРЕЖДЕНИЕ**
- Перед заменой осветительной лампы внутри холодильника отсоедините сетевую вилку от розетки.
  - В противном случае возможно поражение током.

## Выбор оптимального места для установки холодильника

- Место, в котором холодильник не будет подвергаться воздействию прямых солнечных лучей.
- Место с ровной поверхностью.
- Место, в котором будет достаточно пространства для свободного открытия дверцы холодильника.
- При установке холодильника оставьте достаточно места справа, слева и сверху устройства для циркуляции воздуха. В противном случае внутренняя система охлаждения может работать неправильно.
- Убедитесь, что холодильник можно свободно отодвинуть в случае ремонта или обслуживания.



-  • Высота изделия может отличаться в зависимости от модели.
- При установке оставьте зазоры справа, слева, сзади и сверху. Это позволит снизить энергопотребление и, соответственно, сумму счетов за электричество.
  - Не устанавливайте холодильник в местах, где температура ниже 10 °С.

 **ВНИМАНИЕ** При установке, обслуживании или уборке за холодильником выдвигайте его по прямой линии, а затем задвигайте обратно в том же направлении. Убедитесь, что пол выдержит вес холодильника при максимальной загрузке.

## ПЕРЕСТАНОВКА ДВЕРЦЫ ХОЛОДИЛЬНИКА НА ПРОТИВОПОЛОЖНУЮ СТОРОНУ

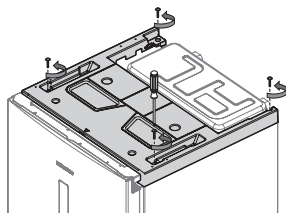
**ПРЕДУПРЕЖДЕНИЕ** Для выполнения процедуры перестановки дверцы рекомендуется обратиться к одобренному компанией Samsung поставщику услуг. Данная процедура платная и проводится за счет владельца.

**Гарантия** производителя не распространяется на повреждение дверцы в результате ее перестановки. Ремонт, вызванный такими обстоятельствами, будет осуществляться за счет владельца.

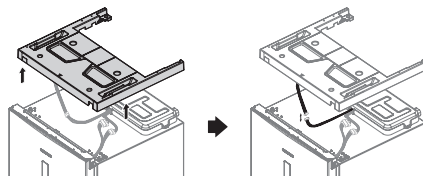
### Необходимые инструменты (не входят в комплект поставки)

		
Крестовая отвертка (+)	Отвертка с плоским жалом (-)	Гаечный ключ на 10 мм (для болтов)
		
Гаечный ключ на 8 мм (для болтов)	Гаечный ключ (для шпindelей петель)	Шестигранный ключ на 5 мм (для шпindelей нижних петель)

1. Вывинтите 4 винта из верхней панели холодильника.

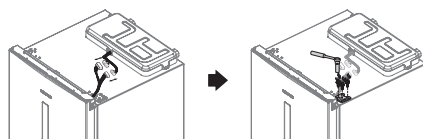


2. Снимите пластиковую крышку и отсоедините провода, подсоединенные к ней. Сняв крышку, проверьте детали для перестановки дверцы.



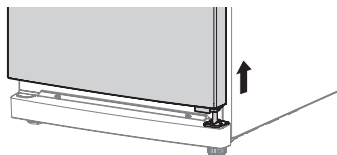
- ВНИМАНИЕ** При снятии крышки следите за тем, чтобы не повредить электрические провода.

3. Отсоедините провода, а затем вывинтите 3 болта.



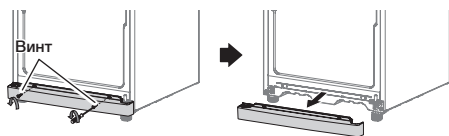
- ПРЕДУПРЕЖДЕНИЕ** Прежде чем отсоединять провода, обязательно отключите холодильник от электросети.

4. Снимите дверцу с нижней петли, аккуратно приподнимая ее вверх.

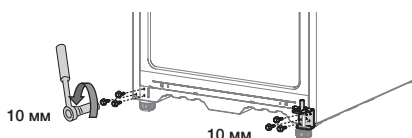


- ПРЕДУПРЕЖДЕНИЕ** Будьте осторожны, чтобы не получить травму при снятии дверцы холодильника, так как она тяжелая.

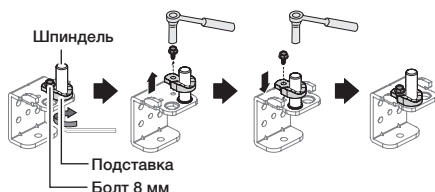
5. Снимите крышку, закрывающую передние ножки, вывинтив предварительно 2 винта.



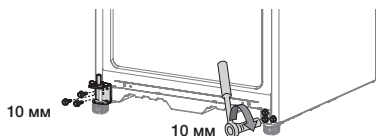
6. Вывинтите 3 болта, фиксирующие петлю, а затем вывинтите 3 болта с левой нижней стороны возле передней ножки, куда будет крепиться снятая петля.



7. Вначале отсоедините шпindelь петли с помощью шестигранного ключа. Вывинтите болт, чтобы снять подставку, и переставьте шпindelь и подставку на другую сторону



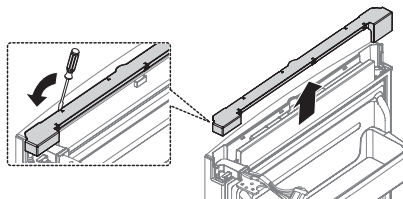
8. Прикрепите петлю с левой нижней стороны холодильника, откуда ранее были вывинчены болты (шаг 6). Завинтите ранее извлеченные болты с правой нижней стороны холодильника для дальнейшего использования. Переместите ножку слева направо.



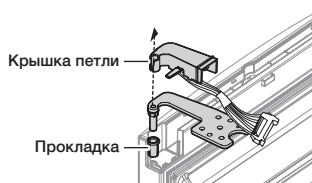
9. Вывинтите винты с левой и правой стороны в нижней части дверцы холодильника. Переставьте ограничитель дверцы с правой стороны на левую. Подставку также нужно переставить на другую сторону.



10. Снимите крышку для проводов в верхней части дверцы холодильника, чтобы изменить направление проводов.



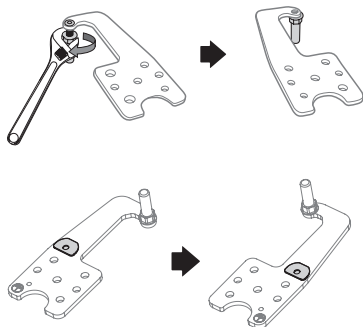
11. Снимите петлю и прокладку с дверцы холодильника. Отсоедините крышку петли и вытащите провода из-под крышки петли.



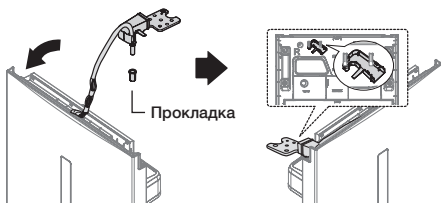
- ВНИМАНИЕ** При снятии крышки петли следите за тем, чтобы не повредить электрические провода.



12. С помощью гаечного ключа извлеките шпindelь, а затем переверните петлю и верните шпindelь на место. А затем снимите шайбу с верхней части и закрепите на обратной стороне.



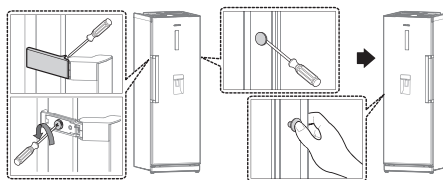
13. Установите на место петлю на дверце холодильника, повторив в обратном порядке действия шага 11. Используйте левостороннюю крышку петли, которая находится под снятой пластиковой крышкой (шаг 2), и извлеките прокладку. После установки на место петли, провода и крышки петли выполните перестановку с правой стороны на левую.




14. Переставив петлю на другую сторону, закройте ее крышкой в верхней части дверцы холодильника.

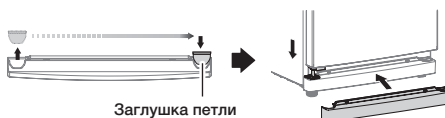


15. Снимите крышку ручки и вывинтите винты, а затем отсоедините заглушки и переместите ручку с левой на правую сторону дверцы (обязательно установите снятые заглушки на левую сторону).

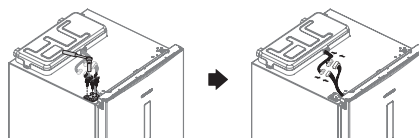



-  В некоторых моделях крышка на ручке не предусмотрена.

16. Переместите заглушку петли на другую сторону и прикрепите крышку передней ножки. Осторожно установите дверцу холодильника на место.

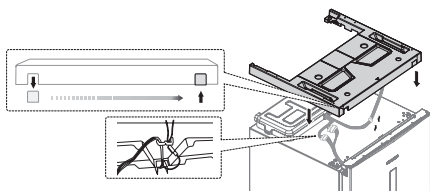


17. Затяните 3 болта, а затем подсоедините провода.

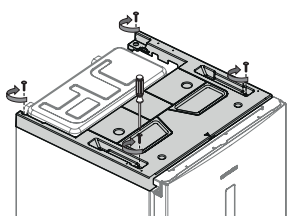


-  **ПРЕДУПРЕЖДЕНИЕ** Прежде чем отсоединять провода, обязательно отключите холодильник от электросети.

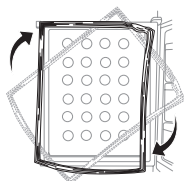
18. Подсоедините провод на пластиковой крышке и верните крышку на место.



19. Установите на место 4 винта и затяните их.



20. Снимите уплотнители дверец морозильной и холодильной камер, разверните их на 180° и снова установите.



После перестановки дверец убедитесь в правильном расположении уплотнителей дверец морозильной и холодильной камер. Неправильное расположение уплотнителей может привести к возникновению шума и образованию конденсата, который может нанести вред холодильнику.

## ВЫРАВНИВАНИЕ ХОЛОДИЛЬНИКА

Если установить холодильник так, чтобы передняя сторона была слегка приподнята по отношению к задней, дверца будет открываться и закрываться легче.

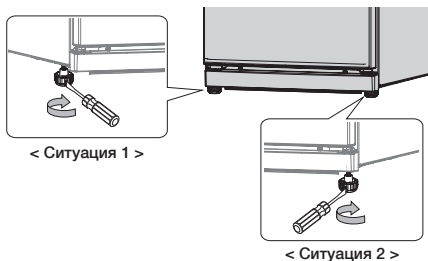
Вращайте регулировочные ножки по часовой стрелке, чтобы увеличить высоту, и против часовой стрелки, чтобы уменьшить.

Ситуация 1. Устройство наклонено влево.

- Поворачивайте левую регулировочную ножку в направлении стрелки, пока положение устройства не выровняется.

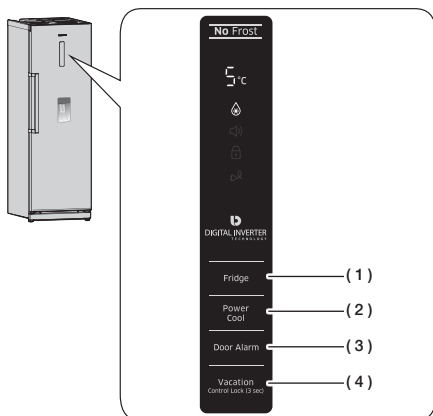
Ситуация 2. Устройство наклонено вправо.

- Поворачивайте правую регулировочную ножку в направлении стрелки, пока положение устройства не выровняется.



# Использование холодильника

## ПРОВЕРКА ПАНЕЛИ УПРАВЛЕНИЯ

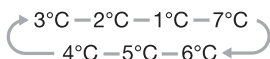


При каждом нажатии кнопки устройство издает короткий звуковой сигнал.

## ИСПОЛЬЗОВАНИЕ ПАНЕЛИ УПРАВЛЕНИЯ

### (1) Холодильная камера

Нажмите кнопку Fridge (Холодильная камера), чтобы установить в холодильной камере требуемую температуру в диапазоне от 1 °C до 7 °C. По умолчанию задана температура 3 °C и каждый раз при нажатии кнопки температура будет изменяться в следующем порядке, а индикатор температуры отобразит необходимую температуру.



После настройки температуры индикатор покажет текущую температуру в холодильнике.

Если текущая температура выше 9 °C, индикатор будет отображать значение 9 °C.

### (2) Power Cool (Быстрое охлаждение)



Нажмите кнопку Power Cool (Быстрое охлаждение), чтобы активировать соответствующую функцию. Загорится индикатор быстрого охлаждения и включится режим ускоренного охлаждения продуктов. Функция «Быстрое охлаждение» остается активной в течение 2 часов 30 минут, и за это время происходит быстрое охлаждение холодильной камеры. Для отключения этой функции повторно нажмите кнопку Power Cool (Быстрое охлаждение).



Функцию «Быстрое охлаждение» нельзя использовать совместно с функцией «Отпуск».

При включении функции «Отпуск» функция «Быстрое охлаждение» автоматически отключается.

### (3) Сигнал при открытой дверце

#### 1. Сигнал


Нажмите кнопку Door Alarm (Сигнал при открытой дверце), чтобы активировать функцию «Сигнал». Загорится индикатор Alarm (Сигнал). После этого, если оставить дверцу холодильника открытой более чем на 2 минуты, раздастся звуковой сигнал. Чтобы отключить функцию, повторно нажмите кнопку Door Alarm (Сигнал при открытой дверце).





#### 2. Отключение дисплея

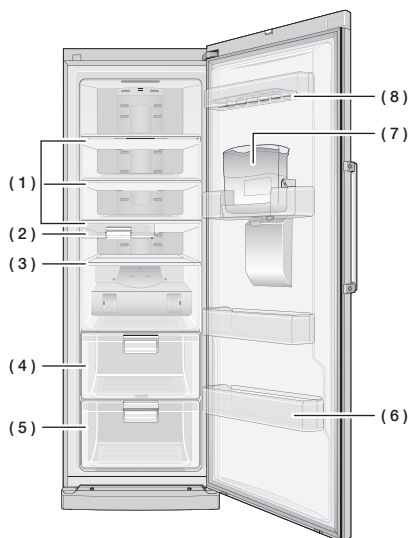
По умолчанию дисплей температуры выключен. Чтобы включить или выключить его, нажмите кнопку Door Alarm (Сигнал при открытой дверце) и удерживайте ее в течение 3 секунд.


#### (4) Режим «Отпуск» и блокировка от детей (3 с)

 Нажмите кнопку Vacation (Отпуск), чтобы активировать функцию «Отпуск». Загорится индикатор функции «Отпуск», а холодильник установит температуру 15 °С. Это позволит снизить энергопотребление на тот период, пока вы находитесь в отъезде (в отпуске, командировке и пр.). Это предохранит холодильник от бактерий и возникновения запахов.

 Нажмите кнопку Vacation (Отпуск) и удерживайте ее в течение 3 секунд, чтобы активировать функцию «Блокировка от детей». Загорится индикатор функции «Блокировка от детей», и все кнопки на панели управления заблокируются. Для отключения функции «Блокировка от детей» повторно нажмите кнопку Vacation (Отпуск) и удерживайте ее в течение 3 секунд.

-  Функция «Отпуск» автоматически отключается при включении функции «Быстрое охлаждение» или регулировке температуры при включенной функции «Отпуск».
- Перед использованием функции «Отпуск» извлеките из холодильника все продукты.



-  Некоторые компоненты, например бак для воды и отсек для напитков, могут отличаться или отсутствовать в зависимости от модели.
- Чтобы освободить место, можно убрать бак для воды (7). Его отсутствие не повлияет на температурные и механические характеристики холодильника. Заявленный полезный объем холодильной камеры указан без учета объема данного компонента.

**(1) Стекланные полки**

Полки, изготовленные из стекла, легко чистятся, и позволяют видеть все, что хранится в холодильнике. Они имеют стойкую к трещинам конструкцию и могут использоваться для хранения всех видов продуктов и напитков.

**(2) Передвижной отсек для гастрономических продуктов**

Положение отсека для гастрономических продуктов можно регулировать в горизонтальной плоскости. Его можно передвигать влево и вправо в зависимости от того, что стоит внизу. Вы можете хранить напитки, молочные продукты или продукты, которые должны быть вскоре приготовлены.

**(3) Складывающаяся полка**

Полку можно использовать как в полностью разложенном виде, так и в сложенном, если необходимо поставить высокие емкости.

**(4) Контейнер для свежих продуктов**

Позволяет сохранить вкус продуктов и обеспечивает их свежесть в течение длительного времени. Используйте для хранения хлеба и выпечки.

**(5) Большой контейнер с регулировкой влажности.**

Данный контейнер можно использовать для контроля влажности при хранении фруктов и овощей для поддержания их свежести.

**(6) Глубокая перегородка дверцы**

Конструкция позволяет хранить высокую объемную тару, например четырехлитровые бутылки молока или другие большие бутылки или контейнеры.

**(7) Резервуар для воды**

Благодаря этому резервуару можно наливать холодную воду из диспенсера, не открывая холодильник

**(8) Лоток для яиц**

Удобное место для хранения яиц. Для удобства и безопасного хранения яиц поместите лоток на полку.

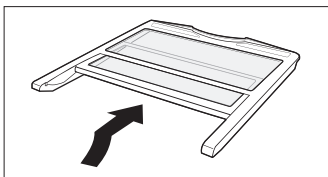


- Если вы планируете уехать на длительное время, извлеките из холодильника все продукты и выключите его. Протрите внутренние части холодильника насухо и оставьте его дверцу приоткрытой. В противном случае внутри холодильника могут возникнуть неприятные запахи и появиться плесень.
- Если холодильник не используется в течение длительного времени, отсоедините вилку кабеля питания от сетевой розетки.

## ИСПОЛЬЗОВАНИЕ СКЛАДЫВАЮЩЕЙСЯ ПОЛКИ

Если в отсек, расположенный под складывающейся полкой требуется поместить высокие контейнеры или продукты, сложите полку.

1. Для этого приподнимите полку и передвиньте ее вперед.
2. Для использования полностью разложенной полки выполните обратную процедуру.



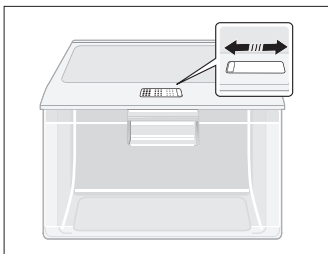
## ИСПОЛЬЗОВАНИЕ БОЛЬШОГО КОНТЕЙНЕРА С РЕГУЛИРОВКОЙ СОДЕРЖАНИЯ ВЛАГИ

Данный контейнер можно использовать для контроля влажности при хранении продуктов, которые должны оставаться свежими.

С помощью специального регулятора на верхней части контейнера настройте влажность.

Передвиньте регулятор вправо, если нужно, чтобы в контейнере был низкий уровень влажности.

Передвиньте влево, чтобы повысить влажность. Через отверстия влага будет проникать в контейнер.



## ИСПОЛЬЗОВАНИЕ ДИСПЕНСERA ВОДЫ

### Заполнение водой

Воду в бак можно набрать, не вынимая его из холодильника, либо можно извлечь бак и наполнить его водой.

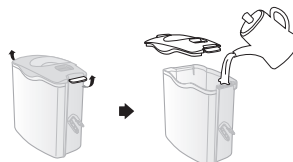
### Способ 1


Залейте воду через отверстие в верхней части бака для воды. Если набирать воду слишком быстро, она может перелиться через край.



### Способ 2

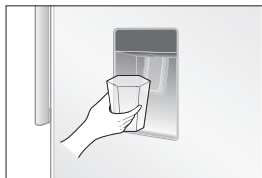
1. Освободите зажимы на обеих сторонах бака для воды, чтобы снять крышку.
2. Наполните бак водой.




 **ВНИМАНИЕ** Не заполняйте резервуар какими-либо иными жидкостями кроме воды.

## Как набрать воду из диспенсера

Разместите стакан под диспенсером для воды и аккуратно нажмите им рычаг.

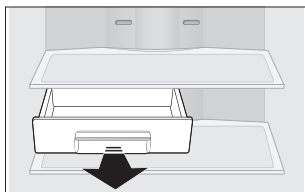


-  Убедитесь, что стакан находится на одной линии с диспенсером, чтобы избежать проливания воды на пол.
- Некоторые модели могут поставляться без диспенсера.

## ИЗВЛЕЧЕНИЕ ВНУТРЕННИХ КОМПОНЕНТОВ

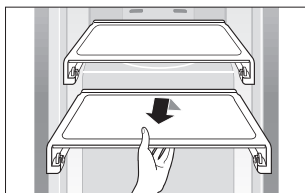
### Передвижной отсек для гастрономических продуктов

Чтобы извлечь отсек, выдвиньте его полностью из холодильника, а затем приподнимите.



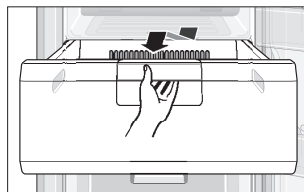
### Полки

Для извлечения полки приподнимите ее обеими руками и потяните на себя (стеклянная полка / складывающаяся полка)



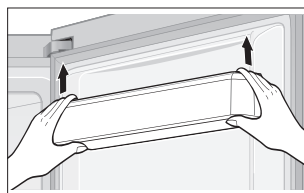
## Выдвижные ящики

Чтобы извлечь ящики, выдвиньте его полностью из холодильника, а затем приподнимите (пластиковый ящик / большой контейнер с регулировкой влажности)



## Перегородки дверей


Удерживая обеими руками перегородки дверей, приподнимите их вверх, чтобы извлечь из холодильника.



## Резервуар для воды

Удерживая обеими руками бак для воды, приподнимите его вверх, а затем потяните на себя, чтобы извлечь из холодильника.



-  Некоторые модели могут поставляться без бака для воды.

## ОЧИСТКА ХОЛОДИЛЬНИКА



ПРЕДУПРЕЖДЕНИЕ

Не используйте для очистки бензол, разбавитель или Clogox™.

Эти вещества могут повредить поверхность устройства или вызвать возгорание.



ВНИМАНИЕ

Не брызгайте на холодильник водой, когда он подключен к электросети, так как это может привести к поражению электрическим током.

Не используйте для очистки холодильника бензол или автомобильные моющие средства, так как это может привести к возгоранию.

## ЗАМЕНА ВНУТРЕННЕЙ ОСВЕТИТЕЛЬНОЙ ЛАМПЫ



Для замены светодиодной лампы обратитесь к инженеру сервисного центра.



# Устранение неисправностей

НЕИСПРАВНОСТЬ	СПОСОБ УСТРАНЕНИЯ
<b>Устройство не работает или внутри слишком высокая температура.</b>	<ul style="list-style-type: none"> <li>• Убедитесь, что сетевая вилка правильно вставлена в розетку.</li> <li>• Правильно ли установлено значение температуры на передней панели?</li> <li>• Подвержено ли устройство воздействию прямых солнечных лучей? Находятся ли рядом с устройством какие-либо источники тепла?</li> <li>• Оставлен ли зазор между задней стенкой холодильника и стеной?</li> </ul>
<b>Холодильник издает необычные шумы.</b>	<ul style="list-style-type: none"> <li>• Убедитесь, что устройство установлено на устойчивой и ровной поверхности.</li> <li>• Оставлен ли зазор между задней стенкой холодильника и стеной?</li> <li>• Не попали ли под или за холодильник какие-либо посторонние предметы?</li> <li>• Не исходит ли шум от компрессора устройства?</li> <li>• Из холодильника может доноситься тикающий звук; это нормальное явление. Этот звук возникает из-за сжатия или расширения компонентов холодильника.</li> </ul>
<b>Передние углы и боковые части устройства нагреваются, и образуется конденсат.</b>	<ul style="list-style-type: none"> <li>• В передних углах устройства установлены термостойкие трубы, предназначенные для предотвращения образования конденсата. При повышении температуры окружающей среды это не всегда эффективно. Однако это является нормальным явлением.</li> <li>• Конденсат может образовываться на внешней поверхности устройства, когда при высокой влажности воздуха влага соприкасается с холодной поверхностью устройства.</li> </ul>
<b>Из устройства доносится звук журчащей жидкости.</b>	<ul style="list-style-type: none"> <li>• Этот звук издает хладагент, охлаждающийся внутри устройства.</li> </ul>
<b>Внутри устройства присутствует неприятный запах.</b>	<ul style="list-style-type: none"> <li>• Не хранятся ли в холодильнике испорченные продукты?</li> <li>• Убедитесь, что продукты, имеющие сильный запах (например, рыба), упакованы соответствующим образом.</li> <li>• Выполняйте периодически очистку холодильника и не храните в холодильнике испортившиеся или подозрительные продукты.</li> </ul>
<b>На стенках устройства образовался иней.</b>	<ul style="list-style-type: none"> <li>• Не загорожены ли вентиляционные отверстия продуктами, хранящимися в холодильнике?</li> <li>• Освободите место в холодильнике, чтобы улучшить вентиляцию.</li> <li>• Полностью ли закрыта дверца?</li> </ul>
<b>На внутренних стенках холодильника и вокруг овощей образуется конденсат.</b>	<ul style="list-style-type: none"> <li>• Продукты с высоким содержанием воды хранятся без крышки при высоком уровне влажности или дверца была оставлена открытой в течение долгого времени.</li> <li>• Храните продукты под крышкой или в герметичных контейнерах.</li> </ul>

# Установка

## Комбинирование устройств

Совместная установка холодильников возможна для моделей Samsung начиная с RZ\*\*, RR\*\*.

Уточняйте в магазине наличие нужных цветов и конструкции.

При совместной установке придерживайтесь следующих правил:

- холодильник рекомендуется устанавливать справа;
- для идеального совмещения оставьте указанные зазоры и установите ПРОКЛАДКИ, которые прилагаются в комплекте для монтажа (в некоторых моделях)
- следуя указаниям на стр. 16, отрегулируйте высоту холодильника и морозильной камеры так, чтобы она была одинаковой.



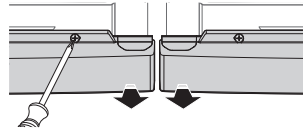
## Необходимые инструменты

			
Фиксатор	Стыковочная планка	Нижний фиксатор А, В	Винты

## Как установить изделие

Перед установкой отключите питание обоих изделий.

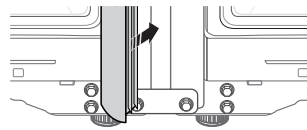
1. Оставьте промежуток между холодильником и морозильной камерой шириной 5-7 мм.
2. Снимите крышку передних ножек на холодильнике и морозильной камеры, удалив винты



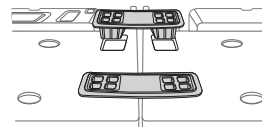
3. Выкрутите винты из обоих изделий, а после установки нижнего фиксатора верните их на место.



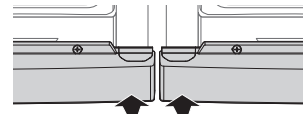
4. Вставьте стыковочную планку между холодильником и морозильной камерой.



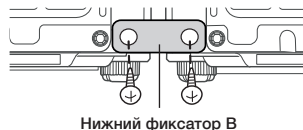
5. Надежно установите два фиксатора в верхней части обоих изделий.



6. Установите на место крышку передних ножек на обоих изделиях.



7. Прикрепите нижний фиксатор В винтами с задней стороны изделий.



# Заметки

---

## Ограничения относительно температуры в помещении

Значения рабочих температур для помещения определяются классом температуры, который указан в табличке паспортных данных холодильника.

Класс	Обозначение	Диапазон температур в помещении (°C)
Умеренный расширенный	SN	от +10 до +32
Умеренный	N	от +16 до +32
Субтропический	ST	от +16 до +38
Тропический	T	от +16 до +43



На температуру внутри холодильника влияют такие факторы, как его расположение, температура окружающей среды и частота открывания дверцы.

При необходимости отрегулируйте температуру с учетом этих факторов.

### Правильная утилизация изделия

#### (Использованное электрическое и электронное оборудование)

Russian



*(Действительно для стран, использующих систему раздельного сбора отходов)*

Наличие данного значка показывает, что изделие и его электронные аксессуары (например, зарядное устройство, гарнитура, кабель USB) по окончании их срока службы нельзя утилизировать вместе с другими бытовыми отходами. Во избежание нанесения вреда окружающей среде и здоровью людей при неконтролируемой утилизации, а также для обеспечения возможности переработки для повторного использования, утилизируйте изделие и его электронные аксессуары отдельно от прочих отходов.

Сведения о месте и способе утилизации изделия в соответствии с нормами природоохранного законодательства можно получить у продавца или в соответствующей государственной организации.

Бизнес-пользователи должны обратиться к своему поставщику и ознакомиться с условиями договора купли-продажи. Запрещается утилизировать изделие и его электронные аксессуары вместе с другими производственными отходами.

Связывайтесь с SAMSUNG по всему миру

Если у вас есть предложения или вопросы по продукции Samsung, обращайтесь, пожалуйста, в информационный центр компании Samsung.

117105 Россия, Москва, Варшавское шоссе д.26

8-800-555-55-55

[www.samsung.com/ru/support](http://www.samsung.com/ru/support)



DA68-03008Q-00