

10 СВИДЕТЕЛЬСТВО О ПРИЕМКЕ И ПРОДАЖЕ

Зонт вытяжной

<input type="checkbox"/>	Аметист 50Н-430-К3Г	ЗВ-430-50-98 УХЛ4.2
<input type="checkbox"/>	Аметист 50П-430-К3Г	
<input type="checkbox"/>	Аметист 50Н(П)-430-Э3Г	ЗВ-430-50-103 УХЛ
<input type="checkbox"/>	Аметист 50Н-430-Э7Г	ЗВ-430-50-104 УХЛ4.2
<input type="checkbox"/>	Кристалл 50Н-430-К3Г	ЗВ-430-50-60 УХЛ4.2
<input type="checkbox"/>	Топаз 50Н-430-К3Г	ЗВ-430-50-99 УХЛ4.2
<input type="checkbox"/>	Алмаз 60Н-650-Э3Г	ЗВ-650-60-134 УХЛ4.2
<input type="checkbox"/>	Алмаз 60Н-650-Э7Г	
<input type="checkbox"/>	Аквамарин 60Н-650-Э7Г	ЗВ-650-60-126 УХЛ4.2
<input type="checkbox"/>	Аквамарин 60П-650-Э7Г	
<input type="checkbox"/>	Аметист 60Н-430-К3Г	ЗВ-430-60-53 УХЛ4.2
<input type="checkbox"/>	Аметист 60П-430-К3Г	
<input type="checkbox"/>	Аметист 60Н(П)-430-Э3Г	ЗВ-430-60-91 УХЛ4.2
<input type="checkbox"/>	Аметист 60Н-430-Э7Г	ЗВ-430-60-92 УХЛ4.2
<input type="checkbox"/>	Кристалл 60Н-430-К3Г	ЗВ-430-60-45 УХЛ4.2
<input type="checkbox"/>	Кристалл 60Н-430-Э3Г	ЗВ-430-60-87 УХЛ4.2
<input type="checkbox"/>	Лазурит 60Н-430-Э3Г	ЗВ-430-60-90 УХЛ4.2
<input type="checkbox"/>	Лазурит 60Н-430-Э7Г	
<input type="checkbox"/>	Топаз 60Н-430-К3Г	ЗВ-430-60-86 УХЛ4.2
<input type="checkbox"/>	Алмаз 90Н-650-Э3Г	ЗВ-650-90-118 УХЛ4.2
<input type="checkbox"/>	Алмаз 90Н-650-Э7Г	
<input type="checkbox"/>	Аметист 90Н(П)-650-К3Г	ЗВ-650-90-79 УХЛ4.
<input type="checkbox"/>	Аметист 90Н-650-Э7Г	ЗВ-650-90-84 УХЛ4.2
<input type="checkbox"/>	Аквамарин 90Н(П)-650-Э7Г	ЗВ-650-90-111 УХЛ4.2
<input type="checkbox"/>	Кристалл 90Н-650-К3Г	ЗВ-650-90-113 УХЛ4.2
<input type="checkbox"/>	Топаз 90Н-650-К3Г	ЗВ-650-90-114 УХЛ4.2

соответствует требованиям ТУ 3468-031-07610279-08, нормативных документов безопасности, санитарно-эпидемиологическим правилам и нормам, ЭМС, ГОСТ Р 51317.3.2-2006 (МЭК 61000-3-2:2005); ГОСТ Р 51317.3.3-2008 (МЭК 61000-3-3:2005); ГОСТ Р 51318.14.1-2006 (СИСПР 14-1:2005); ГОСТ Р 51318.14.2-2006 (СИСПР 14-2:2001); ГОСТ Р 52161.2.31-2007 (МЭК 60335-2-31:2002). Сертификат соответствия № ТС **TC RU C-RU.ME.10.B.00025** срок действия по 16.06.2016 г, выдан органом по сертификации бытовой электротехники ООО "ТЕСТБЭТ", Россия, г. Москва.

Экспертное заключение № 956 от 29.05.2012 выдано ФГУЗ «Центр гигиены и эпидемиологии в Калужской области», г. Калуга, Россия.

Дата выпуска _____ Штамп ОТК _____

Продан _____ Штамп продавца _____

11 ГАРАНТИИ ИЗГОТОВИТЕЛЯ

Гарантийный срок эксплуатации зонта - 12 месяцев, вентилятора - 60 месяцев, со дня продажи через розничную сеть. Установленный срок службы зонта не менее 10 лет. Гарантия не распространяется на электролампы.



www.elikor.com

Кухонные вытяжки и воздухоочистители

ЗОНТ ВЫТЯЖНОЙ



АКВАМАРИН
АЛМАЗ
АМЕТИСТ
КРИСТАЛЛ
ЛАЗУРИТ
ТОПАЗ

РУКОВОДСТВО ПО ЭКСПЛУАТАЦИИ

248033, г. Калуга, 2-й Академический проезд, 13
Тел.: +7 (4842) 500-510/540/595 Факс: +7 (4842) 500-502
Горячая линия: 8-800-555-12-55
Сервисная служба: тел.500-505
e-mail: info@elikor.com

ЗАО «ЭЛМАТ», www.elikor.com

СОДЕРЖАНИЕ

1	Общие указания.....	04
2	Технические данные.....	05
3	Комплектность.....	06
4	Требования безопасности.....	06
5	Устройство вытяжного зонта.....	07
6	Подготовка к работе.....	09
7	Порядок работы.....	12
8	Техническое обслуживание.....	13
9	Правила хранения.....	14
10	Свидетельство о приемке и продаже	16
11	Гарантии изготовителя.....	16

*Благодарим Вас за покупку
вытяжного зонта торговой марки «ELIKOR».
Надеемся, он будет соответствовать
всем Вашим требованиям,
Вы в дальнейшем также будете доверять
марке «ELIKOR»!*

ЗАЩИТА ОКРУЖАЮЩЕЙ СРЕДЫ

По окончании срока эксплуатации не выбрасывайте вытяжной зонт вместе с обычными бытовыми отходами, а сдавайте в специальные пункты приема. Поступая так, вы способствуете делу охраны окружающей среды.



ВНИМАНИЕ:
ПРИ КРЕПЛЕНИИ СТЕКЛА
ВИНТЫ ЗАКРУТИТЬ
ОТВЕРТКОЙ,
НЕ ЗАТЯГИВАЯ

ЗАПРЕЩАЕТСЯ
ПРИ КРЕПЛЕНИИ СТЕКЛА
ИСПОЛЬЗОВАТЬ
ЭЛЕКТРОИНСТРУМЕНТ

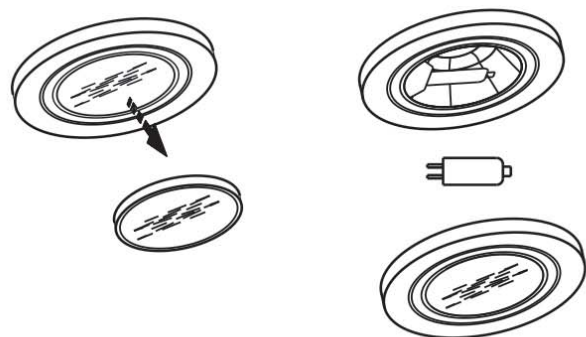


рис. 15

ВНИМАНИЕ: На период гарантийного срока сохраняйте руководство.

9 ПРАВИЛА ХРАНЕНИЯ

9.1 Зонт должен храниться в упаковке завода изготовителя в закрытом помещении при температуре от -50 до +40°C. При этом относительная влажность воздуха при температуре +15°C не должна превышать 80%.

Конструкция и характеристики устройства могут быть изменены без предварительного уведомления.

ТИПЫ ЗОНТОВ ВЫТЯЖНЫХ



«Аметист 50»
«Аметист 60»
«Аметист 90»



«Аквамарин 60»
«Аквамарин 90»



«Алмаз 60»
«Алмаз 90»



«Кристалл 50»
«Кристалл 60»
«Кристалл 90»



«Топаз 50»
«Топаз 60»
«Топаз 90»



«Лазурит 60»

ВНИМАНИЮ ПОТРЕБИТЕЛЕЙ!

При покупке вытяжного зонта убедитесь:

- в нормальном функционировании зонта;
- в комплектности по разделу 3;
- в отсутствии механических повреждений;
- в наличии штампа продавца и даты продажи в руководстве по эксплуатации и гарантийном талоне.

После хранения вытяжного зонта в холодном помещении или после перевозки в зимних условиях перед включением в сеть необходимо выдержать его при комнатной температуре (+18...+20°C) не менее 2 часов.

Перед установкой зонта внимательно ознакомьтесь с настоящим руководством.

Зонт вытяжной работает в следующих режимах:

- в режиме «вытяжки» - воздух удаляется за пределы помещения.
- в режиме «рециркуляции» - воздух очищается и поступает обратно в помещение.

Для эксплуатации зонта в режиме вытяжки необходимо приобрести полужесткий гофрированный воздуховод внутренним диаметром 120 мм (для зонтов с воздухопроизводительностью - 430 м³) или внутренним диаметром 150 мм (для зонтов с воздухопроизводительностью - 650 м³) и соответствующую вентиляционную решетку.

Для эксплуатации зонта в режиме рециркуляции необходимо приобрести угольные фильтры, если конструкция зонта позволяет их установить (см табл.1).

1 ОБЩИЕ УКАЗАНИЯ

1.1 Вытяжной зонт (в дальнейшем именуемый «зонт») предназначен для удаления или очистки воздуха, поднимающегося от плиты в бытовых кухнях.

1.2 Зонт устанавливайте на высоте, как показано на рис. 1 или рис. 1А.

1.3 С целью достижения наибольшей воздухопроизводительности при наименьшем шуме в режиме вытяжки, рекомендуем выполнять воздуховоды минимальной длины и с наименьшим количеством изгибов. Уменьшение диаметра воздуховода не допускается.

1.4 В случае эксплуатации зонта в режиме вытяжки обеспечьте достаточное поступление свежего воздуха в помещение.

1.5 Если зонт используется в режиме рециркуляции воздуха (с угольным фильтром), то эксплуатация возможна без каких-либо ограничений по пунктам 1.3, 1.4.

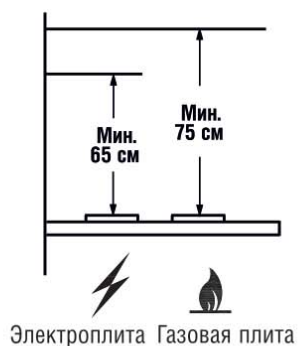


рис. 1

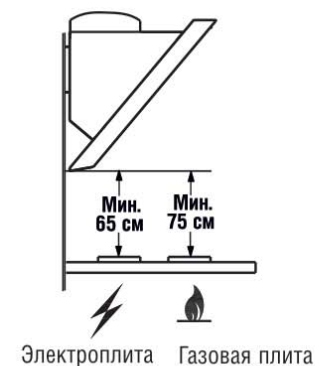



рис. 1А (Для зонтов «АКВАМАРИН»)

Кнопка с обозначением  управляет лампами освещения.

Первым нажатием кнопки лампы включаются, вторым - выключаются.


Вентилятор имеет три режима работы:

кнопкой с обозначением  включается низкая скорость вентилятора;

кнопкой с обозначением  включается средняя скорость вентилятора;

кнопкой с обозначением  включается высокая скорость вентилятора.

Первым нажатием кнопки вентилятор включается, вторым - выключается. Переход к более высокой или низкой скорости производится нажатием соответствующей кнопки.

Кнопкой с обозначением  включается таймер. Таймер включается только при включенной скорости вентилятора (любой). При включенном таймере, вентилятор отключается через 15 минут. Если необходимо отключить таймер раньше, то нужно повторно нажать на любую кнопку включения скорости вентилятора.

При включении освещения, вентилятора или таймера, на соответствующей кнопке включается индикатор подсветки.

8 ТЕХНИЧЕСКОЕ ОБСЛУЖИВАНИЕ

8.1 При проведении технического обслуживания необходимо строго руководствоваться требованиями безопасности (раздел 4).

8.2 Очистку загрязненных поверхностей производите мягкой салфеткой, смоченной водой с нейтральным моющим средством, используемым для мытья посуды.

Для чистки поверхностей из нержавеющей стали не используйте средства, содержащие песок, соду, кислоты, хлориды и губки, которые могут поцарапать эти поверхности.

Вытяжные зонты из нержавеющей стали требуют специальных средств по уходу за нержавеющей сталью.

8.3 Для очистки алюминиевого фильтра извлеките его из зонта (рис. 4) и произведите его очистку с помощью щетки горячим водным раствором нейтрального моющего средства вручную или в посудомоечной машине (при 60°C).

Сильно загрязненный фильтр не следует мыть в посудомоечной машине вместе с посудой.

8.4 Алюминиевый фильтр предназначен для задержки частиц жира, которые образуются при приготовлении пищи, поэтому он должен всегда использоваться, как в вытяжном режиме, так и при работе в режиме рециркуляции.

8.5 **Угольные фильтры** должны использоваться только при работе зонта в режиме рециркуляции. **Обычно через четыре месяца угольные фильтры требуют замены, их нельзя чистить и использовать повторно.** Угольный фильтр не содержит вредных веществ. Его можно утилизировать как обычный мусор.

ВНИМАНИЕ: алюминиевый фильтр должен очищаться через каждые 4 недели. Обязательно высушите фильтр перед установкой его в зонт! Недопустимо попадание воды в электродвигатель, переключатель и патроны ламп! Включайте зонт только после полного высыхания всех его поверхностей!

8.6 Замену галогенной лампы (рис. 15) производите в следующей последовательности:

- выньте вилку шнура электропитания из розетки электросети;
- дайте лампам остыть, если они были включены.
- снимите крышку светильника, используя в качестве рычага плоскую отвертку;
- замените лампу аналогичной (G4, 20 Вт, 12 В) и установите на место крышку;

Внимание! Берите лампу только чистой тряпкой.

7 ПОРЯДОК РАБОТЫ

7.1 Рекомендуется включать вытяжной зонт перед началом приготовления пищи и оставлять включенным примерно на 15 минут после завершения приготовления, чтобы обеспечить удаление загрязненного воздуха.

7.2 Управление вытяжным зонтом производится одним из переключателей:

- кнопочным переключателем с лампой индикации;
- электронным переключателем с цифровым индикатором скорости вентилятора;
- электронным переключателем ККВ.

7.2.1 Кнопочный переключатель (рис.12) с лампой индикации имеет четыре кнопки с фиксацией.

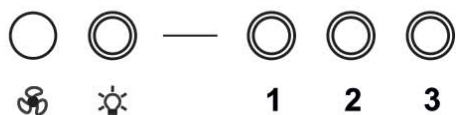


рис. 12

Кнопка с обозначением управляет лампами освещения.
Утоплена - «вкл.», отжата - «выкл.».

Кнопки с обозначением 1, 2, 3 - управляют вентилятором:
позиция 1 - низкая скорость работы вентилятора;
позиция 2 - средняя скорость работы вентилятора;
позиция 3 - высокая скорость работы вентилятора.

Включение сигнальной лампочки с обозначением информирует о работе вентилятора.

7.2.2 Электронный переключатель с цифровым индикатором скорости (рис. 13) имеет четыре кнопки управления без фиксации и цифровой индикатор, который показывает скорость вентилятора.
От «0» - вентилятор выключен и до «7» - максимальная скорость.

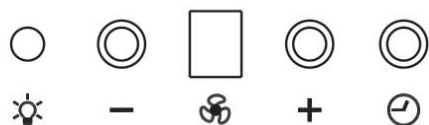


рис. 13

Кнопка с обозначением управляет лампами освещения.
Первым нажатием кнопки лампы включаются, вторым - выключаются.

Кнопкой «+» увеличивается скорость вентилятора.

Кнопкой «-» скорость уменьшается до полной остановки.

Кнопкой включается таймер. При включенном таймере индикатор мигает, а вентилятор автоматически отключается через 15 минут.

7.2.3 Электронный переключатель ККВ (рис. 14) имеет пять кнопок.



рис. 14

2 ТЕХНИЧЕСКИЕ ДАННЫЕ

2.1 Воздухопроизводительность зонта, м³/час, max	430; 650*
2.2 Уровень шума, дБА, не более	60
2.3 Номинальное напряжение, В, частота, Гц	220; 50
2.4 Номинальное напряжение галогенных ламп, В	12
2.5 Потребляемая мощность, Вт, не более в том числе ламп, Вт	225 2x20
2.6 Класс защиты	II по ГОСТ МЭК 335-1
2.7 Степень защиты от влаги	обычное исполнение
2.8 Режим работы	продолжительный
2.9 Климатическое исполнение	УХЛ4.2 по ГОСТ15150

* - для зонтов: «Аметист 90», «Аквамарин», «Алмаз», «Кристалл 90», «Топаз 90»

ТАБЛИЦА 1

Наименование	Габаритные размеры, мм ШхГхВ (В)	Масса, кг без упаковки	Тип угольного фильтра
Аметист 60Н(П)-430-К3Г Аметист 60Н-430-Э7Г Аметист 60Н-430-Э3Г	500x520x530(1000)	13,4	Не предусмотрен
Аметист 60Н(П)-430-К3Г Аметист 60Н-430-Э7Г Аметист 60Н-430-Э3Г	600x520x530(1000)	14,5	
Аметист 90Н-650-К3Г Аметист 90П-650-К3Г Аметист 90Н-650-Э7Г	900x520x530(1000)	19,3	
Аквамарин 60Н-650-Э7Г Аквамарин 60П-650-Э7Г	600x500x500(950)	16,6	
Аквамарин 90Н-650-Э7Г Аквамарин 90П-650-Э7Г	890x500x500(950)	20,2	Ф-02
Алмаз 60Н-650-Э3Г Алмаз 60Н-650-Э7Г	590x500x530(1000)	16,0	
Алмаз 90Н-650-Э3Г Алмаз 90Н-650-Э7Г	900x520x530(1000)	19,5	
Кристалл 50Н-650-К3Г	500x490x535(1000)	12,1	Не предусмотрен
Кристалл 60Н-430-К3Г Кристалл 60Н-430-Э3Г	590x490x535(1000)	12,8	
Кристалл 90Н-650-К3Г	900x520x535(1000)	19,5	Ф-02
Лазурит 60Н-430-Э3Г Лазурит 60Н-430-Э7Г	590x490x540(1000)	12,0	Не предусмотрен
Топаз 50Н-430-К3Г	500x530x540(1000)	11,5	
Топаз 60Н-430-К3Г	590x530x540(1000)	12,5	
Топаз 90Н-650-К3Г	900x520x540(1000)	18,5	Ф-02

В - высота зонта с нижней фальштрубой

(В) - высота зонта с максимально выдвинутой верхней фальштрубой

3 КОМПЛЕКТНОСТЬ

ДЛЯ ЗОНТОВ «АМЕТИСТ», «АКВАМАРИН», «АЛМАЗ», «КРИСТАЛЛ 90», «ТОПАЗ 90»

3.1 Зонт вытяжной	1 шт.
3.2 Фальштруба верхняя	1 шт.
3.3 Фальштруба нижняя	1 шт.
3.4 Кронштейн для верхней фальштрубы	1 шт.
3.5 Стекло в упаковке	1 шт.
3.6 Крепежные изделия:	
втулка для стекла	2 шт.
дюбель пластмассовый Ø8x40	6 шт.
винт самонарезающий 4,2x32	6 шт.
3,5x11	2 шт.
винт М6x30	2 шт.
винт М6x35	2 шт.*
3.7 Упаковка	1 шт.
3.8 Руководство по эксплуатации	1 шт.

* - для зонтов Аквамарины 60/90

ДЛЯ ЗОНТОВ «КРИСТАЛЛ 50, 60», «ЛАЗУРИТ 60» «ТОПАЗ 50, 60»

3.1 Зонт вытяжной	1 шт.
3.2 Фальштруба верхняя	1 шт.
3.3 Фальштруба нижняя	1 шт.
3.4 Стекло в упаковке	1 шт.
3.5 Кронштейн для верхней фальштрубы	1 шт.
3.6 Крепежные изделия:	
дюбель пластмассовый Ø8x40	6 шт.
винт самонарезающий 4,2x32	6 шт.
3,5x11	2 шт.
3.7 Упаковка	1 шт.
3.8 Руководство по эксплуатации	1 шт.

4 ТРЕБОВАНИЯ БЕЗОПАСНОСТИ

4.1 Все работы по монтажу, ремонту, замене ламп и других электрических деталей, очистке загрязненных поверхностей, снятию съемных частей производите при извлеченной вилке шнура электропитания из розетки электросети.

4.2 ЗАПРЕЩАЕТСЯ включать зонт в сеть с напряжением и частотой, не соответствующими указанным в технических данных (220В±10%, 50Гц±2%).

4.3 Не прикасайтесь к лампам во время их включенного состояния и прилегающим к ним поверхностям, даже через некоторое время после их выключения еще имеется риск ожога.

4.4 Эксплуатируйте вытяжной зонт только с установленными лампами. Неисправные лампы следует сразу же заменять.

4.5 Ежемесячно производите очистку загрязненных поверхностей и жиропоглощающего алюминиевого фильтра (раздел 8). Если очистка фильтра не производится в соответствии с руководством по эксплуатации, то уменьшается производительность зонта и появляется риск возникновения пожара! Никогда не эксплуатируйте зонт без установленного фильтра!

Для зонтов «Кристалл-50, 60», «Лазурит 60», «Топаз-50, 60» (рис.8):

- снимите фильтр (рис.4), отверните винты-барашки;
- установите стекло и закрепите его винтами-барашками через пластмассовые втулки. Установите фильтр на место.



рис. 8

6.4 В зависимости от режима эксплуатации зонта соедините вентилятор с вентиляционной решеткой полужестким гофрированным воздуховодом (рис. 9) или установите на вентилятор угольные фильтры* (рис. 10).

Угольные фильтры устанавливаются на защитные решетки корпуса вентилятора путем легкого нажатия и поворота их по часовой стрелке.

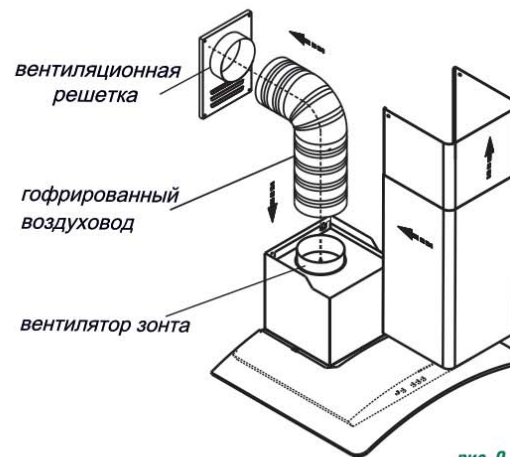
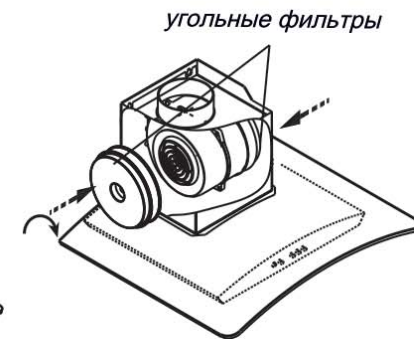


рис. 9



Режим рециркуляции

рис. 10

6.5 Установите фальштрубы .

Выдвиньте верхнюю фальштрубу, оденьте ее на кронштейн (рис. 11) и закрепите самонарезающими винтами.

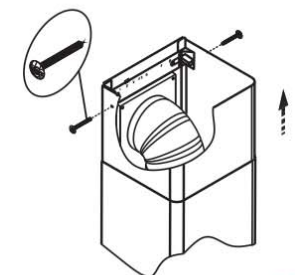


рис. 11

6.6 Для зонтов из нержавеющей стали:

- снимите защитную пленку с корпуса и фальштруб;
- будьте осторожны при установке фальштруб (рис. 9), не повредите поверхности из нержавеющей стали. Их легко поцарапать.

ВНИМАНИЕ: в зависимости от варианта монтажа используйте винты самонарезающие и дюбели, соответствующие типу стены (например: железобетон, гипсокартон и т. д.). Если винты и дюбели входят в комплект поставки, следует удостовериться в том, что они подходят для того типа стены, на которой должен быть смонтирован вытяжной зонт.

* - если они предусмотрены см табл. 1.

6.2 Крепление кронштейна к стене:

- прежде чем прикрепить кронштейн к стене, необходимо выставить кронштейн на нужный размер (равный ширине верхней фальштрубы) (рис. 5).
- увеличьте размер кронштейна (если это необходимо), раздвинув его, и установите фиксатор напротив цифры, соответствующей Вашему зонту (см табл.3, графа N).
- установите на зонт комплект из двух телескопических фальштруб;

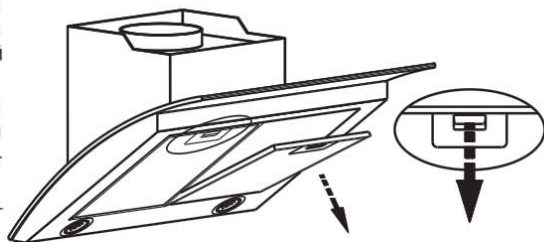


рис. 4

ТАБЛИЦА 3

Наименование	N
Аметист 50/60Н(П)-430-К3Г (ЭЗГ), (Э7Г) Кристалл 50Н-430-К3Г, Кристалл 60Н-430-К3Г(ЭЗГ) Лазурит 60Н-430-ЭЗГ(Э7Г) Топаз 50Н-430-К3Г, Топаз 60Н-430-К3Г	5
Аквамарин 60/90Н-650-Э7Г, Алмаз 60/90 Аметист 90Н(П)-650-К3Г, Аметист 90Н-650-К3Г Кристалл 90Н-650-К3Г, Топаз 90Н-650-К3Г	8

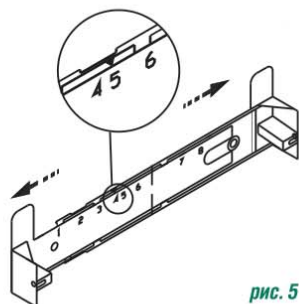
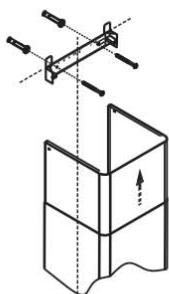


рис. 5



- верхнюю фальштрубу выдвиньте на нужную высоту;
 - сделайте отметку по верхнему краю фальштрубы и проведите горизонтальную линию, снимите фальштрубы;
 - приложите кронштейн к стене, как показано на рисунке 6;
 - осевая линия кронштейна должна совпадать с осевой линией зонта, а верхний край с ранее проведенной горизонтальной линией;
 - обозначьте центры отверстий, для крепления кронштейна, просверлите два отверстия Ø8 мм и забейте дюбели.
- Прикрепите кронштейн к стене винтами.

рис. 6

6.3 Крепление стекла.

При креплении стекла на зонт винты не перетягивать!

Для зонтов «Аметист», «Аквамарин», «Алмаз», «Кристалл-90», «Топаз-90» (рис.7):

- установите на зонт стекло.
- в отверстия на стекле вставьте втулки.
- прикрепите стекло к корпусу зонта винтами М6х30 (6х35)

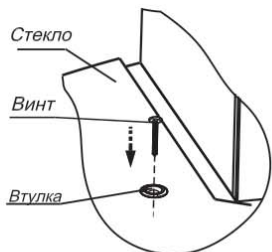


рис. 7

4.6 Устанавливайте зонт над плитой в соответствии с рис. 1 или (рис. 1А).

4.7 Не допускайте возникновения факельного пламени под зонтом! Пламя газовых конфорок всегда должно быть закрыто посудой. Сильный нагрев пламенем газовых конфорок может повредить вытяжной зонт.

4.8 Работы по поиску и устранению неисправностей (кроме замены лампы) должны выполняться лицом, обученным правилам работы с электроустановками. При повреждении шнура питания его следует заменить аналогичным шнуром, приобретаемым у изготовителя или его агента.

4.9 Зонт предназначен только для удаления или очистки воздуха. Оберегайте его от статических и динамических нагрузок.

4.10 При работе зонта в режиме вытяжки одновременно с отопительным оборудованием, которое используется с вытяжными трубами (отопительные системы, проточные водонагреватели или котлы, работающие на газе, жидком или твердом топливе), необходимо обеспечить подачу воздуха в объеме, достаточном для сгорания топлива. При подаче воздуха в недостаточном объеме, возникает опасность отравления газообразными продуктами сгорания, которые всасываются обратно в помещение.

4.11 В режиме вытяжки загрязненный воздух не должен выходить в вытяжное отверстие, используемое для удаления запахов из приборов, сжигающих газ или другие виды топлива (не применяют к приборам, которые только направляют воздух обратно в комнату).

4.12 Данный прибор НЕ предназначен для использования людьми (включая детей), у которых есть физические, нервные или психические отклонения или недостаток опыта и знаний, за исключением случаев, когда за такими лицами осуществляется надзор или проводится их инструктирование относительно использования данного прибора лицом, отвечающим за их безопасность. Необходимо осуществлять надзор за детьми с целью недопущения их игр с прибором.

5 УСТРОЙСТВО ВЫТЯЖНОГО ЗОНТА

ДЛЯ ЗОНТОВ «АМЕТИСТ», «АКВАМАРИН», «АЛМАЗ», «КРИСТАЛЛ 90», «ТОПАЗ 90»

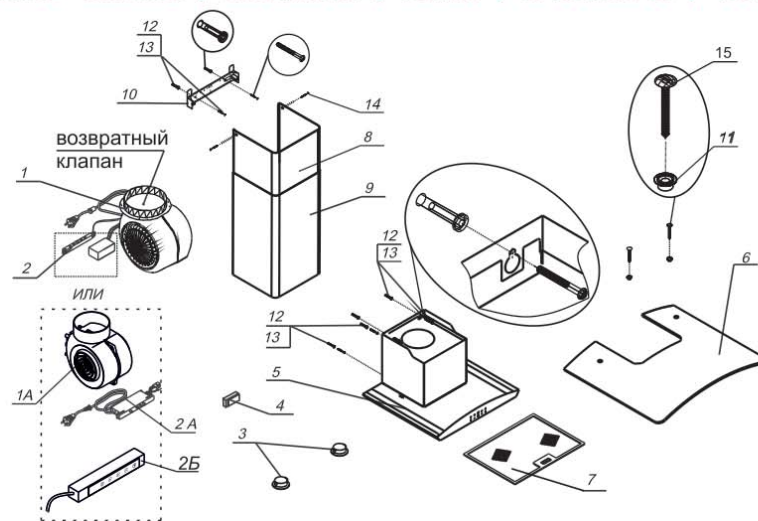


рис. 2

- 1,1А Вентилятор.
- 2 Электронный переключатель с цифровой индикацией скорости вентилятора.
- 2А Переключатель кнопочный.
- 2Б Переключатель ККВ

- 3 Светильники галогенные
- 4 Трансформатор
- 5 Корпус
- 6 Стекло
- 7 Фильтр алюминиевый
- 8, 9 Фальштруба верхняя, фальштруба нижняя
- 10 Кронштейн для крепления верхней фальштрубы
- 11 Втулки для крепления стекла
- 12,13 Дюбели Ø8x40 мм и винты 4,2x32 для крепления зонта и кронштейна к стене
- 14 Винты самонарезающие 3,5x11 для крепления верхней фальштрубы
- 15 Винты М 6x30 (6x35) для крепления стекла к корпусу зонта

ДЛЯ ЗОНТОВ «КРИСТАЛЛ 50, 60», «ЛАЗУРИТ 60», «ТОПАЗ 50, 60»

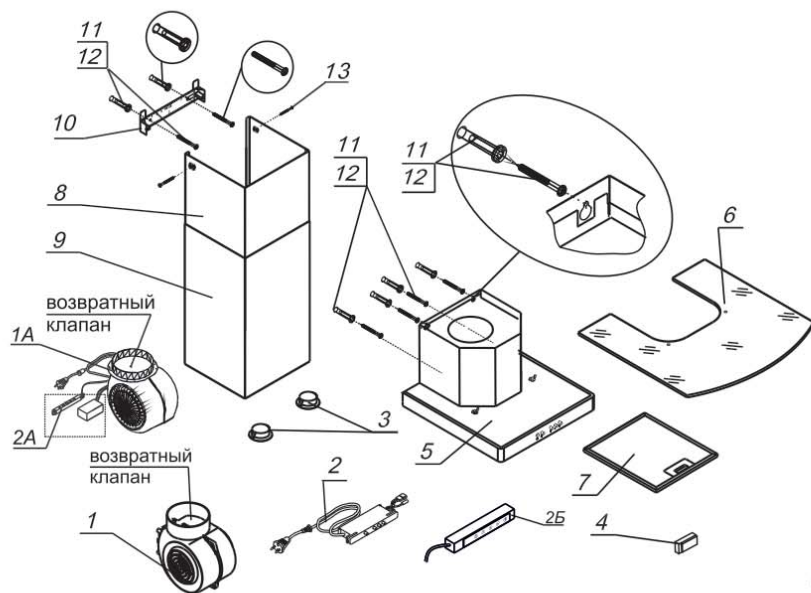


рис. 2А

- 1, 1А Вентилятор
- 2 Переключатель кнопочный
- 2А Электронный переключатель с цифровой индикацией скорости вентилятора.
- 2Б Электронный переключатель ККВ
- 3 Светильники галогенные
- 4 Трансформатор
- 5 Корпус
- 6 Стекло
- 7 Фильтр алюминиевый
- 8, 9 Фальштруба верхняя, фальштруба нижняя
- 10 Кронштейн для верхней фальштрубы
- 11,12 Дюбели Ø8x40 мм и винты 4,2x32 для крепления зонта и кронштейна к стене
- 13 Винты самонарезающие 3,5x11 для крепления верхней фальштрубы к кронштейну

6 ПОДГОТОВКА К РАБОТЕ

Нельзя начинать монтаж вытяжного зонта и снимать защитную пленку с зонтов из нержавеющей стали, пока Вы не убедитесь в его технической исправности путем подключения к электрической сети и проверки всех функций. Защитную пленку с зонтов вытяжных из нержавеющей стали рекомендуется снимать после окончания монтажа.

- 6.1 Установка вытяжного зонта (рис.3):
- всегда устанавливайте зонт над центральной частью варочной панели.
 - разметьте линию установки нижней части зонта над плитой (рис. 1 или рис.1А);
 - разметьте осевую вертикальную линию по центру участка, предусмотренного для установки зонта;
 - разметьте линию на расстоянии «Е» от нижней части зонта;
 - разметьте центры отверстий на стене согласно размеру «А» так, чтобы размер «А» был поделен пополам относительно осевой линии;
 - разметьте центры отверстий согласно размерам «Д» и «Б»;
 - просверлите четыре отверстия для установки дюбелей Ø8 мм и забейте их;
 - вверните два винта (размер «А»);
 - перед установкой зонта снимите алюминиевые фильтры, для этого нажмите на пружинный замок фильтра и потяните его вниз и на себя (рис. 4);
 - навесьте зонт через отверстия типа «замочная скважина» и дополнительно закрепите двумя винтами (размер «Б»);
 - установите фильтры.

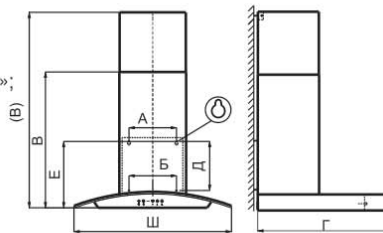


рис. 3

ТАБЛИЦА 2

Наименование	А (мм)	Б (мм)	Д (мм)	Е (мм)
Аметист 50Н(П)-430-КЗГ, 50Н(П)-430-ЭЗГ, 50Н-430-Э7Г Аметист 60Н(П)-430-КЗГ, 60Н(П)-430-ЭЗГ, 60Н-430-Э7Г	180	180	195	251
Аметист 90Н-650-КЗГ, 90П-650-КЗГ, 90Н-650-Э7Г Кристалл 90Н-650-КЗГ Топаз 90Н-650-КЗГ	230	230	220,5	295
Алмаз 60Н-650-ЭЗГ Алмаз 60Н-650-Э7Г Алмаз 90Н-650-ЭЗГ Алмаз 90Н-650-Э7Г	230	230	220,5	290
Аквамарин 60Н-650-Э7Г Аквамарин 60П-650-Э7Г Аквамарин 90Н-650-Э7Г Аквамарин 90П-650-Э7Г	180	180	292	365
Кристалл 50Н-430-КЗГ, 60Н-430-КЗГ, 60Н-430-ЭЗГ Лазурит 60Н-430-ЭЗГ, Лазурит 60Н-430-Э7Г Топаз 50-430-КЗГ, 60Н-430-КЗГ	184	140	212,5	280