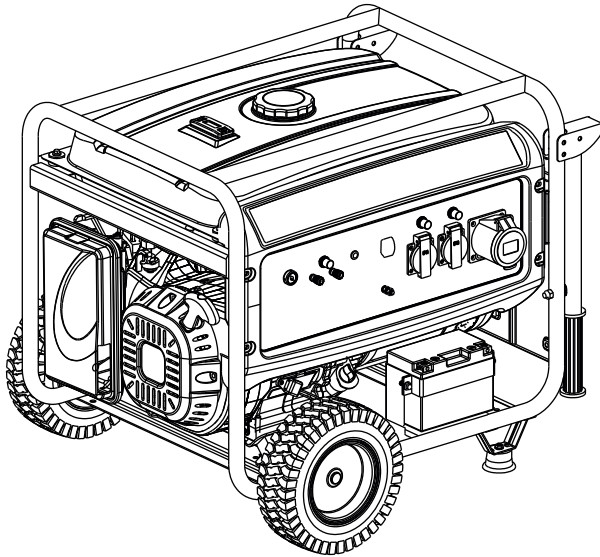


# AL-KO

QUALITY FOR LIFE



INFORMATION | MANUALS | SERVICE

**BENZIN STROMERZEUGER AL-KO 2500-C**

**Bedienungsanleitung**

**AL-KO 3500-C**








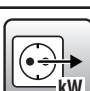


**AL-KO 6500-C**

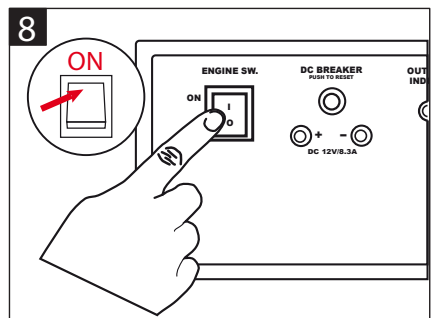
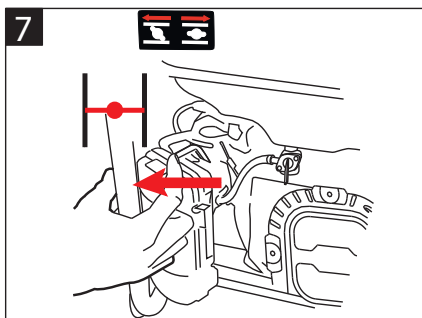
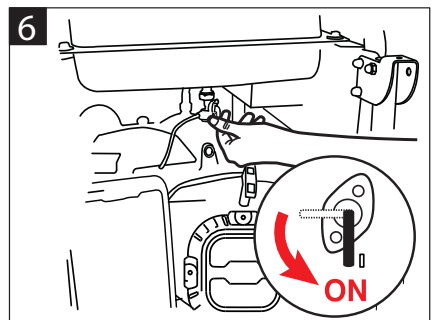
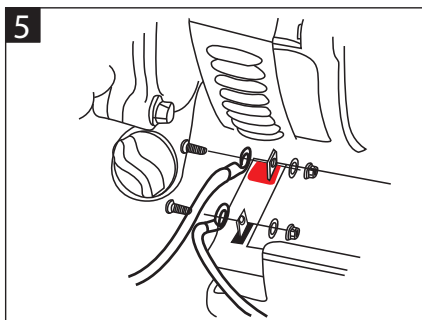
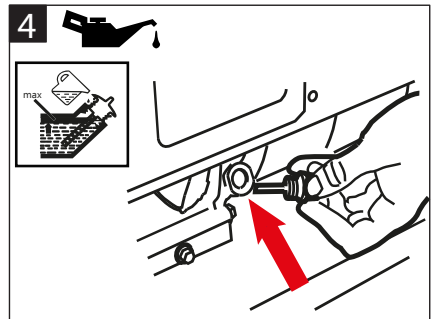
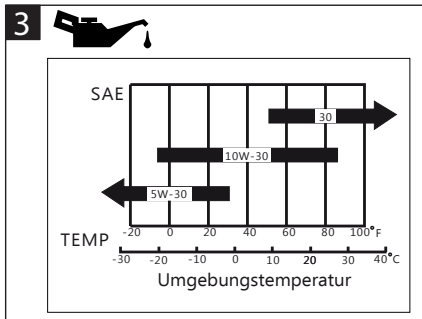
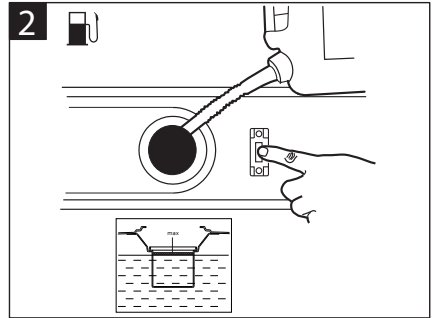
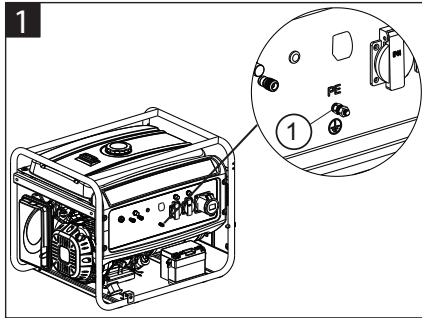


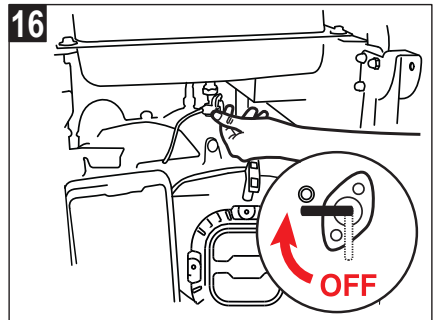
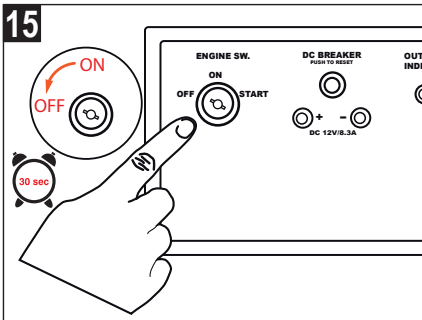
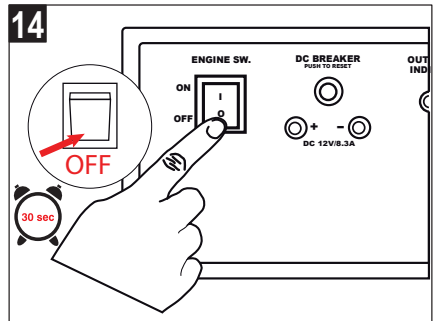
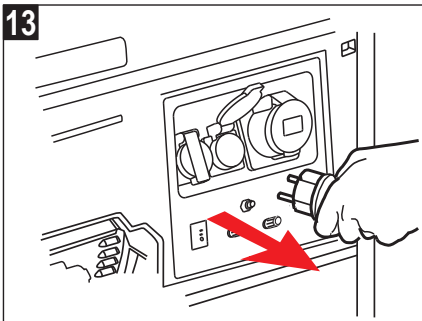
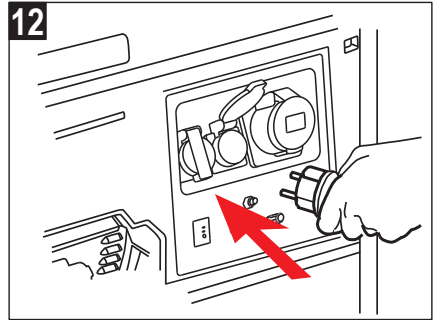
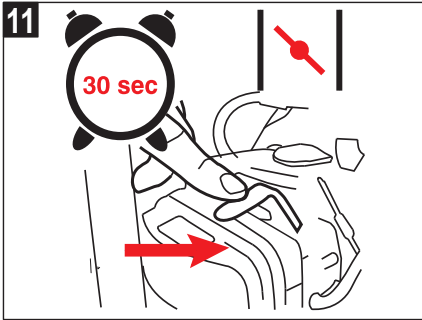
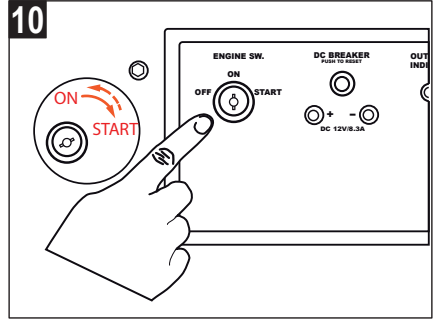
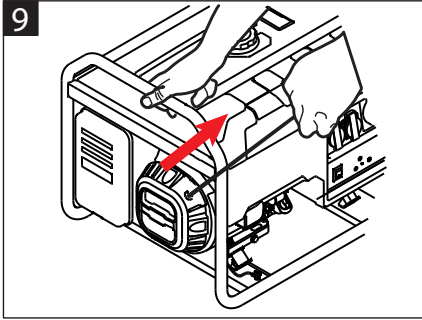
441152\_c | 08/2014

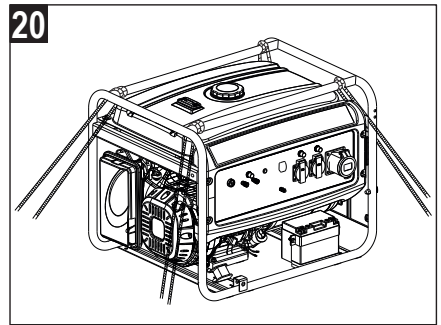
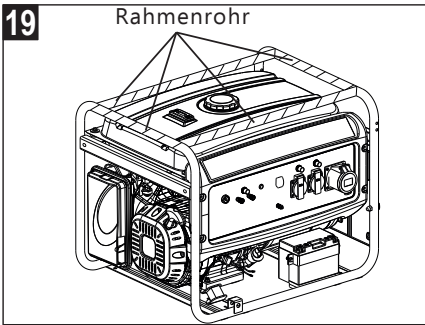
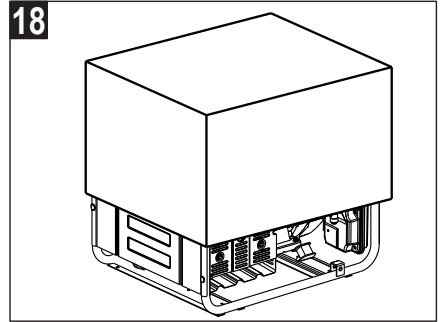
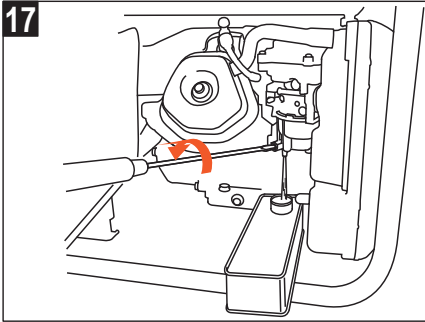
D:	Bedienungsanleitung .....	8
GB:	Instructions for use .....	16
F:	Notice d'utilisation.....	24
I:	Istruzioni per l'uso.....	34
NL:	Gebruikershandleiding.....	44
CZ:	Návod k obsluze .....	52
EST:	Kasutusjuhend.....	60
HR:	Upute za uporabu .....	68
H:	Kezelési útmutató .....	76
LT:	Naudojimo instrukcijau .....	86
LV:	Lietošanas pamācību .....	94
PL:	Instrukcja obsługi.....	102
RUS:	Руководство по эксплуатации.....	112
SK:	Návod na obsluhu.....	122
SLO:	Navodila za upravljanje .....	130
UA:	Інструкція з експлуатації.....	138



	AL-KO 2500-C	AL-KO 3500-C	AL-KO 6500-C
	130 930	130 931	130 932
	ca. 590 x 430 x 480 mm	ca. 590 x 430 x 480 mm	ca. 675 x 540 x 540 mm
	ca. 45 kg	ca. 50 kg	ca. 88 kg
	LC168F-2 (G200F) e11*97/68SA*2010/26*2673*00 1 Zylinder/4-Takt/luftgekühlt/OHV 196 ccm 2,0 kW 3000U/min <sup>-1</sup>	G210FA e11*97/68SA*2010/26*2670*00 1 Zylinder/4-Takt/luftgekühlt/OHV 212 ccm 2,8 kW 3000U/min <sup>-1</sup>	: LC188FD(G390FD) e11*97/68SA*2010/26*2676*00 1 Zylinder/4-Takt/luftgekühlt/OHV 389 ccm 5,0 kW 3000U/min <sup>-1</sup>
	F7TC/F7RTC 0.7 - 0.8mm	F7TC/F7RTC 0.7 - 0.8mm	F7TC/F7RTC 0.7 - 0.8mm
	Benzin 15 l	Benzin 15 l	Benzin 25 l
	0.6 l	0.6 l	1.1 l
	230V/50Hz	230V/50Hz	230V/50Hz
	2,0 max. 2,2	2,8/3,0 max. 3,1/3,3	4,0 max 4,5
	LPA = 73 dB(A) K = 2 dB(A)	LPA = 74 dB(A) K = 2 dB(A)	LPA = 75 dB(A) K = 2 dB(A)
	LWA = 93 dB(A) K = 2 dB(A) garantiert 95 dB(A)	LWA = 94 dB(A) K = 2 dB(A) garantiert 96 dB(A)	LPA = 95 dB(A) K = 2 dB(A) garantiert 97 dB(A)








## Zu diesem Handbuch


- Lesen Sie diese Dokumentation vor der Inbetriebnahme durch. Dies ist Voraussetzung für sicheres Arbeiten und störungsfreie Handhabung. Machen Sie sich vor der Benutzung mit den Bedienelementen und dem Gebrauch der Maschine vertraut.
- Beachten Sie die Sicherheits- und Warnhinweise in dieser Dokumentation und auf dem Gerät
- Diese Dokumentation ist permanenter Bestandteil des beschriebenen Produkts und sollte bei Veräußerung dem Käufer mit übergeben werden

## Zeichenerklärung

### **Achtung!**

Genaueres Befolgen dieser Warnhinweise kann Personen- und / oder Sachschäden vermeiden.

 Spezielle Hinweise zur besseren Verständlichkeit und Handhabung.

 Das Kamerasymbol verweist auf Abbildungen.

## Inhaltsverzeichnis

Zu diesem Handbuch .....	8
Produktbeschreibung.....	8
Sicherheits- und Schutzeinrichtungen .....	8
Produktübersicht.....	9
Sicherheitshinweise.....	10
Tanken.....	11
Inbetriebnahme.....	12
Lagerung .....	13
Transport .....	13
Hilfe bei Störungen.....	14
Reparatur.....	14
Wartung und Pflege.....	14
Entsorgung .....	14
Garantie.....	15
EG-Konformitätserklärung .....	15

## Produktbeschreibung

In dieser Dokumentation werden verschiedene Modelle von Benzin Stromerzeugern beschrieben. Identifizieren Sie ihr Modell anhand der Produktbilder und der Beschreibung der verschiedenen Optionen.

## Bestimmungsgemäße Verwendung

Dieses Gerät ist zum Betrieb von herkömmlichen elektrischen Geräten bestimmt. Für den Anschluss an stationäre Anlagen wie Heizung, Hausversorgung oder für die Stromversorgung von Wohnmobilen oder Wohnwägen, ist unbedingt vorher eine Elektrofachkraft zu Rate zu ziehen.

Der Stromerzeuger wird mit bleifreiem Benzin betrieben.

Wenn der Stromerzeuger gestartet wird, dürfen keine Geräte, Apparate angeschlossen sein.

Eine andere oder darüber hinausgehende Verwendung, gilt als nicht bestimmungsgemäß.

## Möglicher Fehlgebrauch

- Sicherheitseinrichtungen dürfen nicht demontiert oder überbrückt werden
- Das Gerät darf nicht im gewerblichen Einsatz betrieben werden

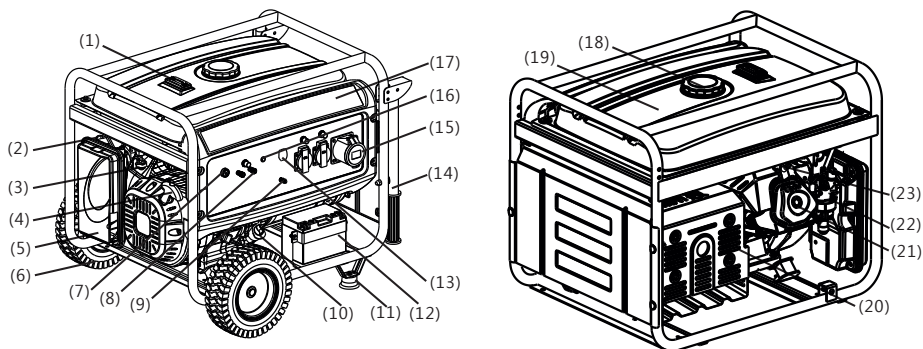
## Sicherheits- und Schutzeinrichtungen

### **Achtung - Verletzungsgefahr!**

Sicherheits- und Schutzeinrichtungen dürfen nicht außer Kraft gesetzt werden!



## Produktübersicht



1	Tankanzeige	13	AC - Trennschalter
2	Drossel Ventil	14	Handlaufrohr <sup>1)</sup>
3	Kraftstoff Ventil	15	AC - Ausgang
4	Starter Griff	16	Ausgangsanzeige
5	Luftreiniger	17	Bedien-Panel
6	Rad <sup>1)</sup>	18	Benzintank - Deckel
7	Motorschalter	19	Benzintank
8	DC - Ausgang	20	Abgasschalldämpfer
9	Masseanschluß	21	Zylinderkopf
10	Ölfülldeckel	22	Vergaser
11	Stand-Fuß <sup>1)</sup>	23	Zündkerze
12	Starterbatterie <sup>2)</sup>		

<sup>1)</sup> Optional <sup>2)</sup> nur bei AL-KO 6500-C

### Symbole am Gerät

	Achtung! Besondere Vorsicht bei der Handhabung.		Brandgefahr durch Kraftstoff oder Öl!
	Vor Inbetriebnahme Gebrauchsanleitung lesen!		Vor dem Befüllen mit Kraftstoff oder Öl, Gerät abkühlen lassen
	Vergiftungsgefahr durch Abgase!		Gehörschutz tragen!
	Das Gerät nicht in geschlossenen Räumen oder- schlecht gelüfteten Arbeitsbereichen (z.B. Garage) betreiben.		Stromerzeuger nicht mit dem Hausstrom- netz verbinden
	Achtung! Gefahr durch Stromschlag.		Vor Arbeiten Gerät Zündkerzenstecker ziehen.

## Sicherheitshinweise

### **Achtung - Lebensgefahr!**

Stromerzeuger nicht verwenden bei Regen, Nässe oder hoher Luftfeuchtigkeit.

### **Achtung!**

Gerät nur in technisch einwandfreiem Zustand benutzen!

### **Achtung - Verletzungsgefahr!**

Sicherheits- und Schutzeinrichtungen dürfen nicht außer Kraft gesetzt werden!

### **Achtung - Brandgefahr!**

Betankte Maschine nicht in Gebäuden aufbewahren, in denen Benzindämpfe mit offenem Feuer oder Funken in Berührung kommen könnten!

Bereich um Motor, Auspuff, Batteriekasten, Kraftstofftank frei von Schmutz, Benzin, Öl halten.

Keine brennbaren oder leicht entzündlichen Gegenstände oder Materialien im Bereich des Abgasaustritts stellen

### **Achtung - Erstickungsgefahr!**

Das Gerät nicht in geschlossenen Räumen oder schlecht gelüfteten Arbeitsbereichen (z.B. Garage) betreiben. Die Abgase enthalten giftiges Kohlenmonoxid sowie andere Schadstoffe.

### **Achtung!**

Stromerzeuger nicht mit dem Hausstromnetz verbinden

### **Achtung! Verbrennungsgefahr!**

Teile des Stromerzeugers werden bei Betrieb sehr heiß und werden auch nach dem Abschalten des Stromerzeugers heiß sein.


Heiße Abgase strömen aus dem Abgasschalldämpfer

### **Achtung!**

Stromerzeuger muss sicher geerdet sein

- Dritte aus dem Gefahrenbereich fernhalten
- Der Maschinenführer oder der Benutzer ist für Unfälle mit anderen Personen und deren Eigentum verantwortlich
- Kinder oder andere Personen, die die Betriebs-

anleitung nicht kennen, dürfen das Gerät nicht benutzen.

- Kinder vom Betriebsbereich fern halten
  - Örtliche Bestimmungen zum Mindestalter der Bedienungsperson beachten
  - Gerät nicht unter Einfluss von Alkohol, Drogen oder Medikamenten bedienen
  - Zweckmäßige Schutzkleidung tragen
    - Lange Hose
    - Festes und rutschsicheres Schuhwerk
    - Gehörschutz
  - Verwendung an Hängen oder unebenen Untergründen
    - immer auf sicheren Stand achten
  - Nur bei ausreichendem Tageslicht oder künstlicher Beleuchtung verwenden
  - Landesspezifische Bestimmungen für die Betriebszeit beachten
  - Betriebsbereites Gerät nicht unbeaufsichtigt lassen
  - Gerät und die anzuschließenden Geräte nie mit beschädigten Schutzeinrichtungen betreiben
  - Gerät vor jedem Gebrauch auf Beschädigungen prüfen, vor erneutem Gebrauch beschädigte Teile ersetzen lassen
-  Suchen sie nach Beschädigungen am Gerät und führen Sie die erforderlichen Reparaturen durch, bevor Sie erneut starten.
- Motor abstellen, Stillstand des Gerätes abwarten und Zündkerzenstecker abziehen
    - Beim Verlassen des Gerätes
    - nach dem Auftreten von Störungen
    - Störungen und ungewöhnliche Vibrationen am Gerät auftreten
    - zum Transport
  - Zündkerzenstecker aufstecken und Motor starten
    - nach Störungsbeseitigung (siehe Störungstabelle) und Prüfung des Gerätes
    - nach dem Reinigen des Gerätes
  - Beim Einfüllen von Benzin oder Motoröl nicht Essen oder Trinken
  - Benzindämpfe nicht einatmen
  - Gerät niemals mit laufendem Motor heben oder tragen

- Vor Gebrauch auf festen Sitz der Muttern, Schrauben und Bolzen achten
- Gerät nicht unterirdisch benutzen
- Keinen blanken Draht zur Verbindung mit elektrischen Geräten verwenden - Immer passendes Kabel und Stecker verwenden
- Bei der Verwendung von Verlängerungskabeln oder einem mobilen Stromverteilerschrank max. Kabellänge beachten



Bei der Verwendung von Verlängerungskabeln oder einem mobilen Stromverteilerschrank max. Kabellänge beachten

bei 1,5 mm<sup>2</sup> max. 60m

bei 2,5 mm<sup>2</sup> max. 100m

## Tanken

Vor der Inbetriebnahme müssen Sie das Gerät auftanken.



### Warnung - Brandgefahr!

Benzin und Öl sind hochgradig entflammbar!

## Betriebsmittel

	Benzin	Motoröl
<b>Sorte</b>	Normalbenzin / bleifrei	siehe  3
<b>Füllmenge</b>	siehe Technische Daten	siehe Technische Daten

## Sicherheit



### Warnung!

Motor nie in geschlossenen Räumen laufen lassen. Vergiftungsgefahr!

- Benzin und Öl nur in dafür vorgesehene Behälter aufbewahren
- Benzin und Öl nur bei kaltem Motor im Freien einfüllen oder entleeren
- Nicht bei laufendem Motor Benzin oder Öl einfüllen
- Tank nicht überfüllen (Benzin dehnt sich aus)
- Beim Tanken nicht rauchen
- Den Tankverschluss bei laufendem oder heißen Motor nicht öffnen
- Beschädigten Tank oder Tankverschluss austauschen

schen

- Tankdeckel immer fest schließen
- Wenn Benzin ausgelaufen ist:
  - Motor nicht starten
  - Zündversuche vermeiden
  - Gerät reinigen
  - Vor einem erneuten Befüllen mit Benzin den Motor abkühlen lassen und ein Verschütten vermeiden
  - Verschütteter Kraftstoff kann auf Kunststoffteilen zu Beschädigungen führen. Kraftstoff sofort abwischen. Die Garantie deckt keine Beschädigungen an den Kunststoffteilen durch Kraftstoff verursachte Schäden
- Wenn Motoröl ausgelaufen ist:
  - Motor nicht starten
  - Ausgelaufenes Motoröl mit Öbindemittel oder Lappen aufsaugen und sachgemäß entsorgen
  - Gerät reinigen



Altöl nicht:

- in den Abfall geben
- in die Kanalisation, den Abfluss oder auf die Erde schütten

Altöl in einem geschlossenen Behälter beim Recycling-Center oder einer Kundendienststelle abgeben.

## Tanken

### Benzin einfüllen 2

1. Tankdeckel abschrauben, an sauberer Stelle lagern.
2. Benzin mit einem Trichter einfüllen.
3. Tankeinfüllöffnung fest verschließen und reinigen.


### Motoröl einfüllen 4

1. Öleinfülldeckel abschrauben, Verschluß an sauberer Stelle lagern.
2. Öl mit einem Trichter einfüllen.
3. Öleinfüllöffnung fest verschließen und reinigen.

## Inbetriebnahme

### **Achtung!**

Stromerzeuger muss sicher geerdet sein

 Das Kamerasymbol auf den folgenden Seiten verweist auf die Abbildungen, Seite 4–7.


## Gerät erden

### **Achtung - Stromschlag!**


Keinen blanken Draht zum Erden verwenden.

### **Achtung!**

Stromerzeuger muss sicher geerdet sein

 - Zum Erden Erdungsdraht mit mindestens 2,5 mm<sup>2</sup> Querschnitt verwenden


## Erdungsdraht anschließen 1

1. Ein Ende des Erdungsdrahtes unter die Mutter der Erdungsklemme drücken.  1/1
2. Erdungsdraht durch festziehen der Mutter fixieren
3. Das andere Ende des Erdungsdrahtes mit einem Erdungsnagel (z.B. metall Stab) verbinden
4. Erdungsnagel fest in die Erde stecken

## Starterbatterie anschließen (nur bei AL-KO 6500-C) 6

Rotes Batteriekabel mit dem + Pol der Starterbatterie verbinden und mit Schraube und Mutter fest schrauben

5. Grünes Batteriekabel mit dem - Pol der Starterbatterie verbinden und mit Schraube und Mutter fest schrauben
6. Nach dem festschrauben Gummitüllen über Starterbatteriepole schieben


 Kontakt von + und - Pol der Batterie vermeiden, dies könnte die Batterie schädigen

## Benzinhahn öffnen 6

1. Benzhahn aufdrehen und Benzin in den Vergaser fließen lassen

## Choke 7

1. Bei einem Kaltstart Choke-Hebel schließen.
2. Bei betriebswarmen Gerät Choke-Hebel auf Halbstellung setzen.

 Sollte das Gerät beim zweiten Startversuch immer noch nicht Starten, Choke-Hebel ganz öffnen

## Starten des Motors

### **Achtung - Vergiftungsgefahr!**

Motor nie in geschlossenen Räumen laufen lassen.


### **Achtung - Verletzungsgefahr!**


#### **Achtung - Rückschlaggefahr!**

Starterseil kann schneller zum Motor zurückspringen, als das Seil losgelassen werden kann.

## Seilzugstarter


Zündtrennschalter auf „ON“ stellen  8


4. Starterseil zügig herausziehen und danach langsam wieder aufrollen lassen  9


 Sollte das Gerät beim zweiten Startversuch immer noch nicht Starten, beachten Sie die Anweisungen zum Choke

## Elektrisches Starten (nur bei AL-KO 6500-C)

Schlüssel in Zündschloß stecken

5. Zündschlüssel im Zündschloß ganz nach rechts auf Position „START“ drehen  10
6. Sobald der Motor läuft, Zündschlüssel loslassen (springt auf Position „ON“ zurück).

 Der Abstand zwischen Startversuchen sollte 10 Sekunden betragen, um zu verhindern das sich die Starterbatterie zu schnell entlädt

 Sollte das Gerät beim zweiten Startversuch immer noch nicht Starten, beachten Sie die Anweisungen zum Choke

## Betrieb

Etwa 30 Sekunden nach dem Start den Choke-Hebel zurück stellen (📷 11).

### Stromverbraucher anstecken



#### Achtung!

Die Gesamtleistung aller angeschlossenen Verbraucher darf die max. Nennleistung des Stromerzeugers nicht überschreiten

1. Verbraucher an Steckdose der Stromerzeugers einstecken (📷 12)



Wenn mehrere Verbraucher an den Stromerzeuger angeschlossen werden, zuerst ersten Verbraucher anstecken und einschalten, dann weiteren Verbraucher anstecken und einschalten.

### Stromverbraucher abstecken

1. Verbraucher von Steckdose der Stromerzeugers abstecken (📷 13)

### Abschalten des Motors



Motor erst abschalten nachdem der Stromerzeuger 30 Sekunden ohne Belastung (ohne angesteckte Verbraucher) gelaufen ist

- Zündtrennschalter auf „OFF“ stellen (📷 14)
- (nur bei AL-KO 6500-C) Zündschlüssel im Zündschloss ganz nach links auf Position „OFF“ drehen (📷 15)

### Benzinhahn schließen



#### Achtung! Verbrennungsgefahr!

Teile des Stromerzeugers werden bei Betrieb sehr heiß und werden auch nach dem Abschalten des Stromerzeugers heiß sein.

Vor Transport oder erneuter Inbetriebnahme abkühlen lassen

1. Benzinhahn schließen (📷 16)

## Lagerung



#### Achtung - Brandgefahr!

Gerät nicht bei offenen Flammen oder Hitzequellen lagern.

- Motor auskühlen lassen
- Gerät trocken und unzugänglich für Kinder und unbefugte Personen lagern
- Starterbatterie frostfrei lagern
- Starterbatterie von Zeit zu Zeit nachladen
- Benzintank und Vergaser entleeren
- Zündkerzenstecker ziehen

### Benzin ablassen



#### Achtung - Explosionsgefahr!

Betankte Maschinen können bei der Lagerung Benzindämpfe in die Luft abgeben!



Durch Verdunstung können Benzinrückstände im Vergaser zu Verklebungen von Bauteilen führen und somit zu Störungen führen.

1. Ablassschraube am Vergaser öffnen (📷 17) und Benzin in einen geeigneten Kraftstoffbehälter ablassen

### Stromerzeuger abdecken

1. Stromerzeuger an einem sauberen, trocken und vor Nässe und Feuchtigkeit geschützten Platz abstellen
2. Stromerzeuger mit geeigneten Mitteln abdecken damit kein Schmutz oder Staub sich im Gerät ablagern kann (📷 18)

### Transport



#### Achtung!

Um ein Auslaufen von Benzin oder Öl zu vermeiden, Stromerzeuger immer sicher und gerade in der normalen Betriebsposition transportieren.



#### Achtung - Explosionsgefahr!

Betankte Maschinen können beim Transport Benzindämpfe in die Luft abgeben!

1. Stromerzeuger an den Rahmenrohren anheben bzw. tragen. (📷 19)
2. Stromerzeuger beim Transport sichern. (📷 20)

## Reparatur

Reparaturarbeiten dürfen nur Servicestellen und autorisierte Fachbetriebe durchführen.

## Wartung und Pflege



### Achtung - Verletzungsgefahr!

- Vor allen Wartungs- und Pflegearbeiten immer Motor abschalten und den Zündkerzenstecker ziehen.
- Motor kann nachlaufen. Nach Ausschalten vergewissern, dass Motor steht.

- Das Gerät nach jedem Gebrauch reinigen
- Gerät nicht mit Wasser abspritzen  
Eindringendes Wasser kann zu Störungen führen (Zündanlage, Vergaser)
- Defekte Schalldämpfer immer ersetzen

## Wartungsintervalle

Vor jedem Gebrauch

- Motorölstand kontrollieren
- Luftfilter prüfen

Nach den 20 Betriebsstunden oder nach 1 Monat der Inbetriebnahme

## Hilfe bei Störungen

Störung	Lösung
Motor springt nicht an	<ul style="list-style-type: none"> <li>▪ Benzin einfüllen</li> <li>▪ Choke einschalten</li> <li>▪ Zündtrennschalter auf „ON“ stellen</li> <li>▪ Zündkerzen prüfen, eventuell erneuern</li> <li>▪ Luftfilter reinigen</li> <li>▪ Starterbatterie nachladen (nur bei AL-KO 6500-C)</li> <li>▪ Stromverbraucher abstecken</li> </ul>
Motorleistung lässt nach	<ul style="list-style-type: none"> <li>▪ Luftfilter reinigen</li> <li>▪ Verbraucher Gesamtleistung übersteigt max. Nennleistung</li> </ul>



Bei Störungen, die nicht in dieser Tabelle aufgeführt sind oder die Sie nicht selbst beheben können, wenden Sie sich bitte an unseren zuständigen Kundendienst

- Ölwechsel  
Alle 50 Betriebsstunden oder alle 3 Monate
- Luftfilter reinigen  
Alle 100 Betriebsstunden oder alle 6 Monate
- Ölwechsel
- Ablagerungsbehälter am Bezinhhahn reinigen
- Zündkerze reinigen  
Alle 300 Betriebsstunden oder einmal jährlich
- Zündkerze erneuern
- Ventilspiel einstellen <sup>1)</sup>  
Zusätzlich alle 300 Betriebsstunden
- Zylinderkopf reinigen <sup>1)</sup>  
Zusätzlich alle 2 Jahre
- Kraftstofftank und Kraftstofffilter spülen <sup>1)</sup>
- Benzinschlauch erneuern <sup>1)</sup>

<sup>1)</sup> diese Wartungsarbeit dürfen nur Servicestellen und autorisierte Fachbetriebe durchführen.

## Entsorgung



**Ausgediente Geräte, Batterien oder Akkus nicht über den Hausmüll entsorgen!**

Verpackung, Gerät und Zubehör sind aus recyclingfähigen Materialien hergestellt und entsprechend zu entsorgen.

## Garantie

Etwaige Material- oder Herstellungsfehler am Gerät beseitigen wir während der gesetzlichen Verjährungsfrist für Mängelansprüche entsprechend unserer Wahl durch Reparatur oder Ersatzlieferung. Die Verjährungsfrist bestimmt sich jeweils nach dem Recht des Landes, in dem das Gerät gekauft wurde.

Unsere Garantiezusage gilt nur bei:

- Sachgemäßer Behandlung des Gerätes
- Beachtung der Bedienungsanleitung
- Verwendung von Original-Ersatzteilen

Die Garantie erlischt bei:

- Reparaturversuchen am Gerät
- Technischen Veränderungen am Gerät
- nicht bestimmungsgemäßer Verwendung (z. B. gewerblicher oder kommunaler Nutzung)

Von der Garantie ausgeschlossen sind:

- Lackschäden, die auf normale Abnutzung zurückzuführen sind
- Verschleißteile, die auf der Ersatzteilkarte mit Rahmen xxx xxx (x), gekennzeichnet sind
- Verbrennungsmotoren – Für diese gelten die separaten Garantiebestimmungen der jeweiligen Motorenhersteller

Im Garantiefall wenden Sie sich bitte mit dieser Garantieerklärung und dem Kaufbeleg an Ihren Händler oder die nächste autorisierte Kundendienststelle. Durch diese Garantiezusage bleiben die gesetzlichen Mängelansprüche des Käufers gegenüber dem Verkäufer unberührt.

## EG-Konformitätserklärung

Hiermit erklären wir, dass dieses Produkt, in der von uns in Verkehr gebrachten Ausführung, den Anforderungen der harmonisierten EG-Richtlinien, EG-Sicherheitsstandards und den produktspezifischen Standards entspricht.

### Produkt

Stromerzeuger Benzin

### Hersteller

AL-KO Geräte GmbH  
Ichenhauser Str. 14  
89359 KOETZ  
DEUTSCHLAND

### Bevollmächtigter

Andreas Hedrich  
Ichenhauser Str. 14  
89359 KOETZ  
DEUTSCHLAND

### Typ

AL-KO 2500-C  
AL-KO 3500-C  
AL-KO 6500-C

### EG-Richtlinien

2006/42/EG  
2006/95/EG  
2004/108/EC  
2005/88/EC  
2011/65/EG

### Harmonisierte Normen

EN 12601:2010  
EN 60204-1

### Schalleistungspegel

gemessen / garantiert

93dB(A)/95dB(A) AL-KO 2500-C  
94dB(A)/96dB(A) AL-KO 3500-C  
95dB(A)/97dB(A) AL-KO 6500-C

### Konformitätsbewertung

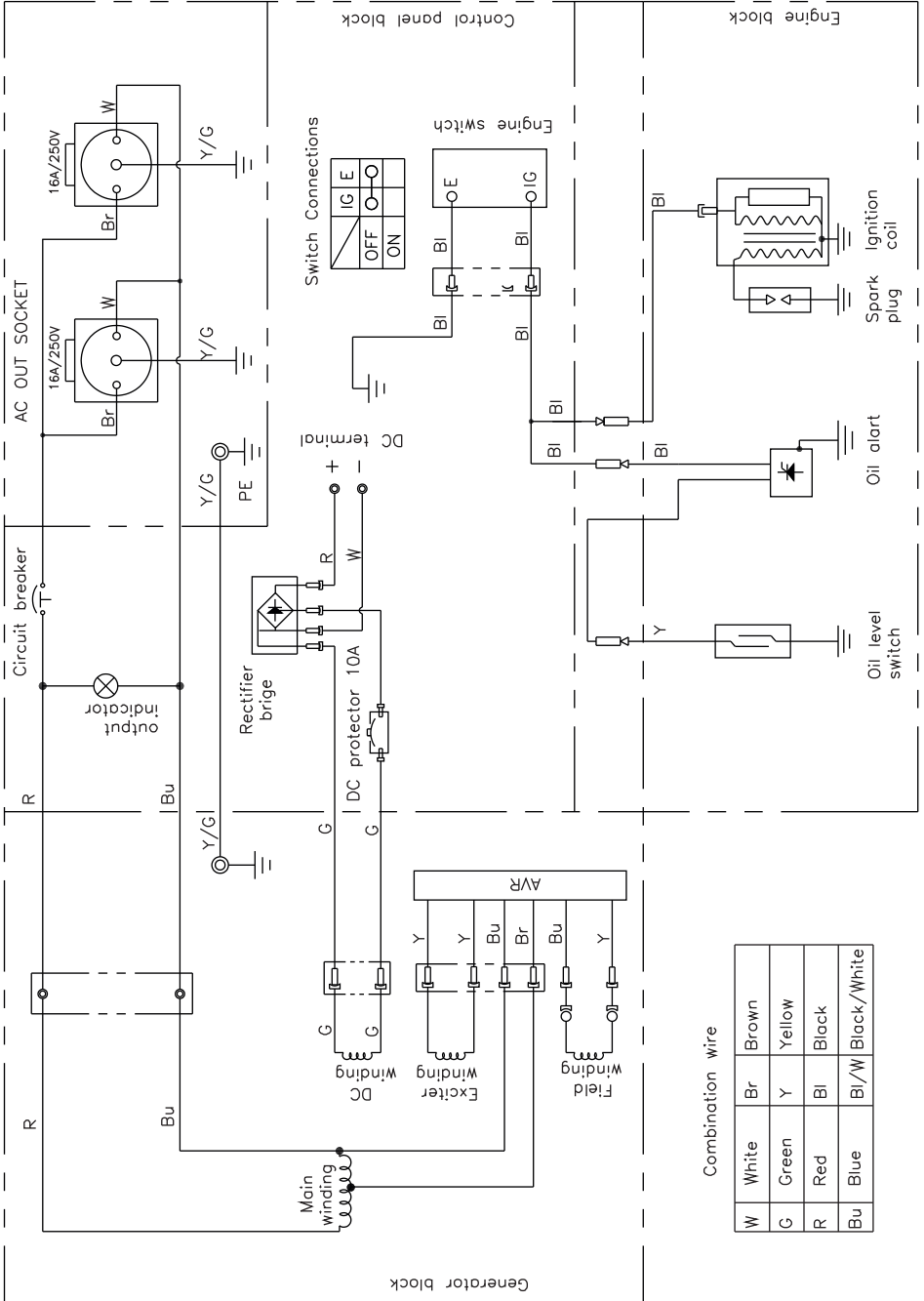
2000/14/EU

Kötz, 2014-04-07



Wolfgang Hergeth, Managing Director

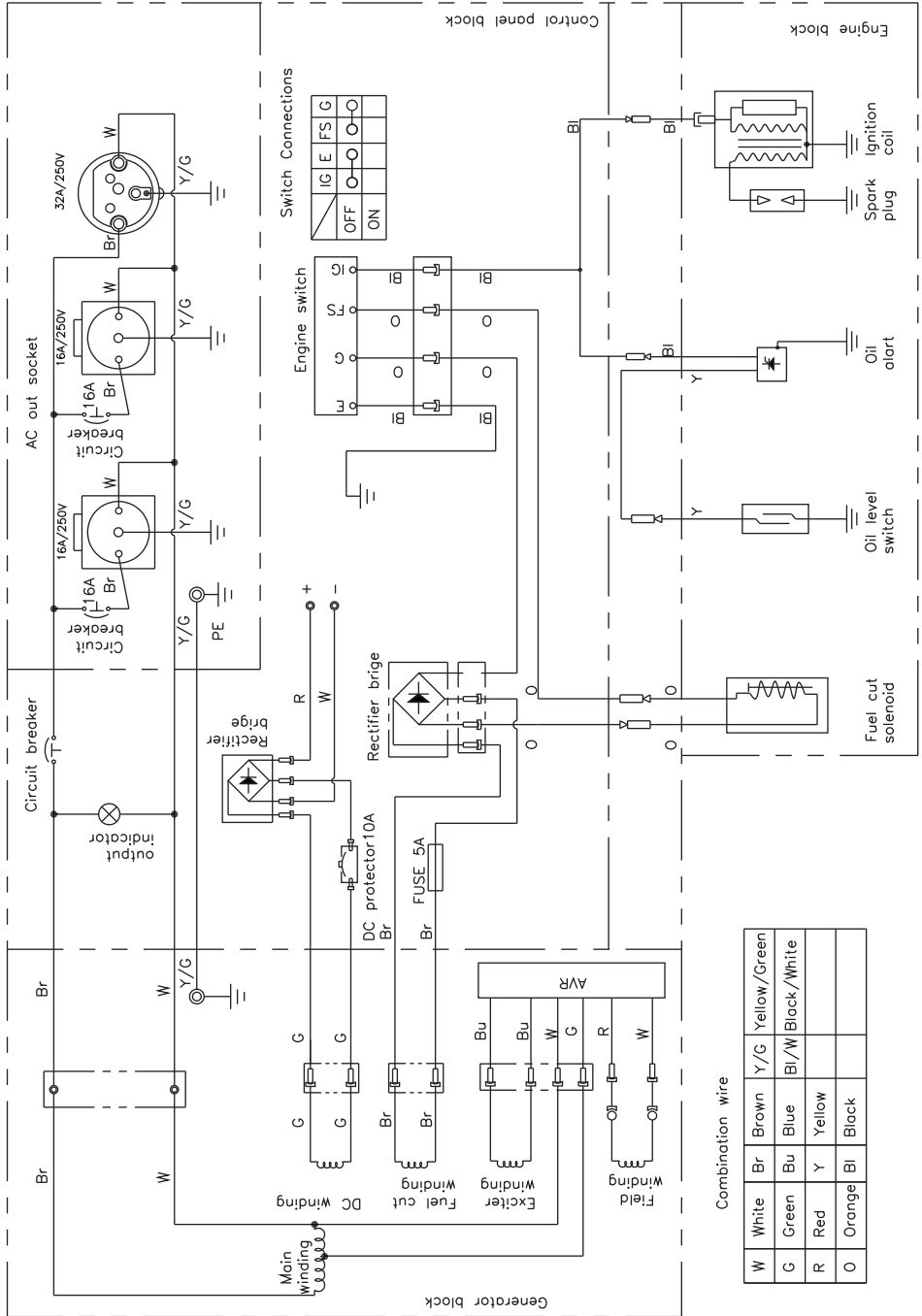
## Stromlaufplan 1 2500-C/3000-C/3500-C



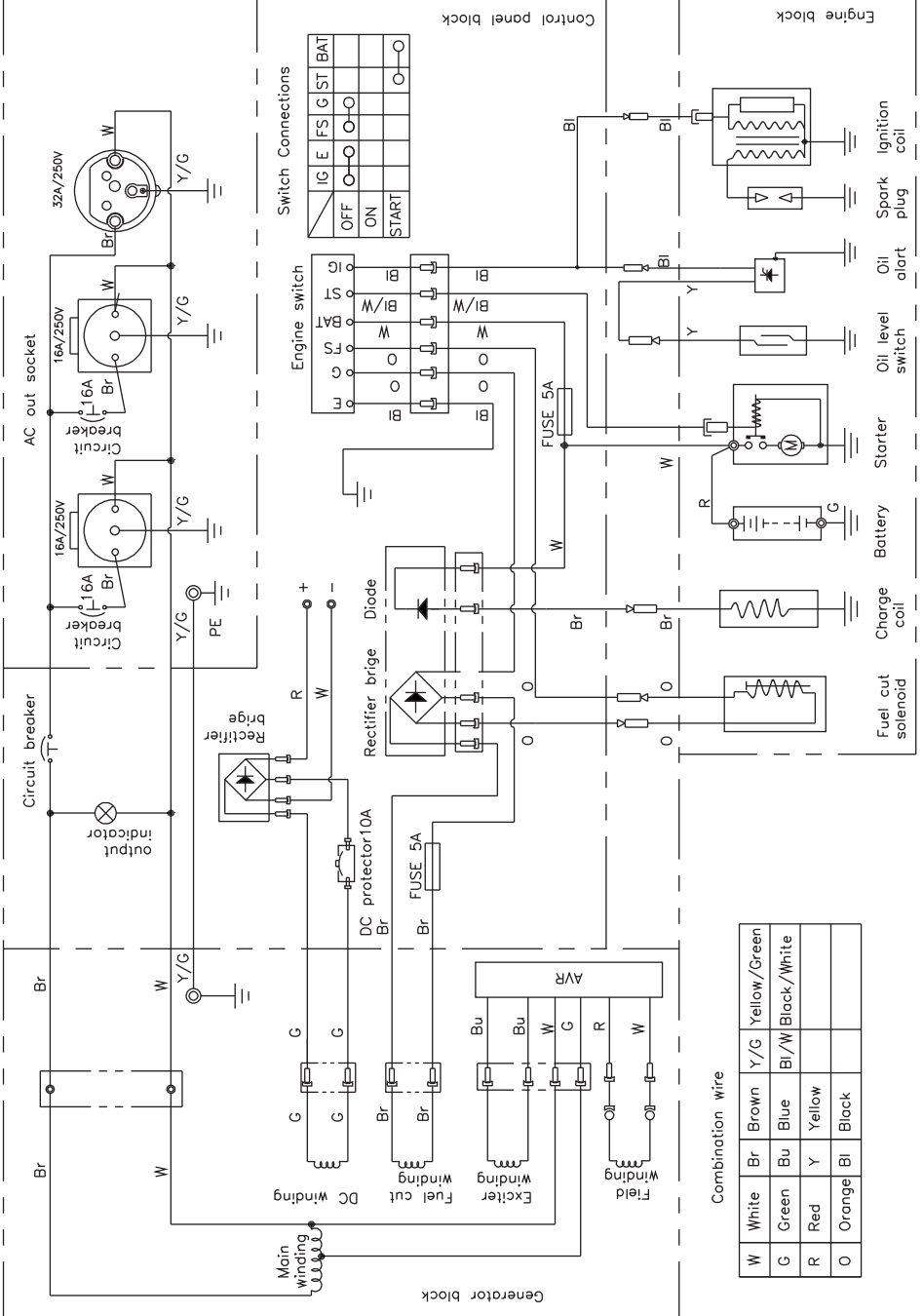




## Stromlaufplan 3 5000-C/6500-C/8000-C



# Stromlaufplan 4 5000D-C/6500D-C/8000D-C



Switch Connections

IG	E	FS	G	ST	BAT
OFF	○	○	○	○	○
ON	○	○	○	○	○
START	○	○	○	○	○

Combination wire

W	White	Br	Brown	Y/G	Yellow/Green
G	Green	Bu	Blue	Br/W	Black/White
R	Red	Y	Yellow		
O	Orange	Bl	Black		

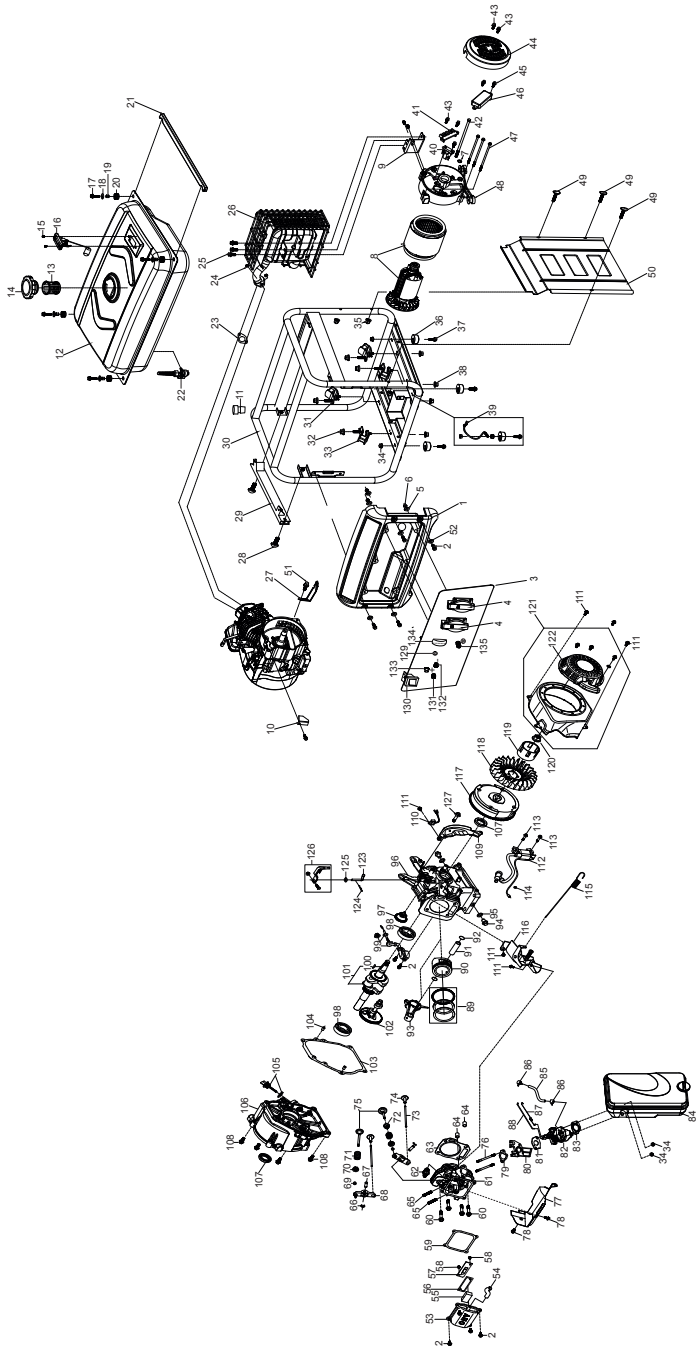


# STROMERZEUGUNGSAGGREGAT 2500C

Art.-Nr. 130930

Pos	Art.-Nr.	Pos	Art.-Nr	Pos	Art.-Nr.
1	534742	45	534681	89	534653
2	534599	46	534729	90	534655
3	534743	47	534728	91	534660
4	534744	48	534726	92	534661
5	415682	49	534704	93	534674
6	415683	50	534703	94	415690
7	534724	51	415686	95	534667
8	534722	52	534696	96	534652
9	534706	53	534635	97	534529
10	534740	54	534536	98	534668
11	534721	55	534538	99	534670
12	534710	56	534539	100	534669
13	534712	57	534637	101	534659
14	534711	58	534636	102	534671
15	534713	59	534638	103	534694
16	534714	60	534639	104	534695
17	534716	61	534640	105	534701
18	534717	62	534672	106	534656
19	534718	63	534675	107	534657
20	534719	64	534676	108	534683
21	534658	65	534677	109	534684
22	534715	66	534678	110	534688
23	534707	67	534679	111	534689
25	415684	68	534700	112	534690
26	534708	69	534699	113	534691
27	534735	71	534720	114	534692
28	534732	72	534673	115	534693
29	534731	73	534680	116	534686
30	534733	74	534642	117	534687
31	534736	75	534643	118	534685
32	534738	76	534644	119	534697
33	534737	77	534645	120	534698
34	534550	78	534651	121	534537
35	534705	79	534641	122	534734
36	534739	80	534646	123	415989
37	534599	81	534649	124	534876
38	700108	82	534650	125	534748
39	534741	83	534666	126	534870
40	534723	84	534662	127	534871
41	415685	85	534663	128	534746
42	534725	86	534664	129	534791
43	534727	87	534665	130	534751
44	534730	88	534654		

**STROMERZEUGUNGSGREGAT 3500C**  
 Art.-Nr. 130931

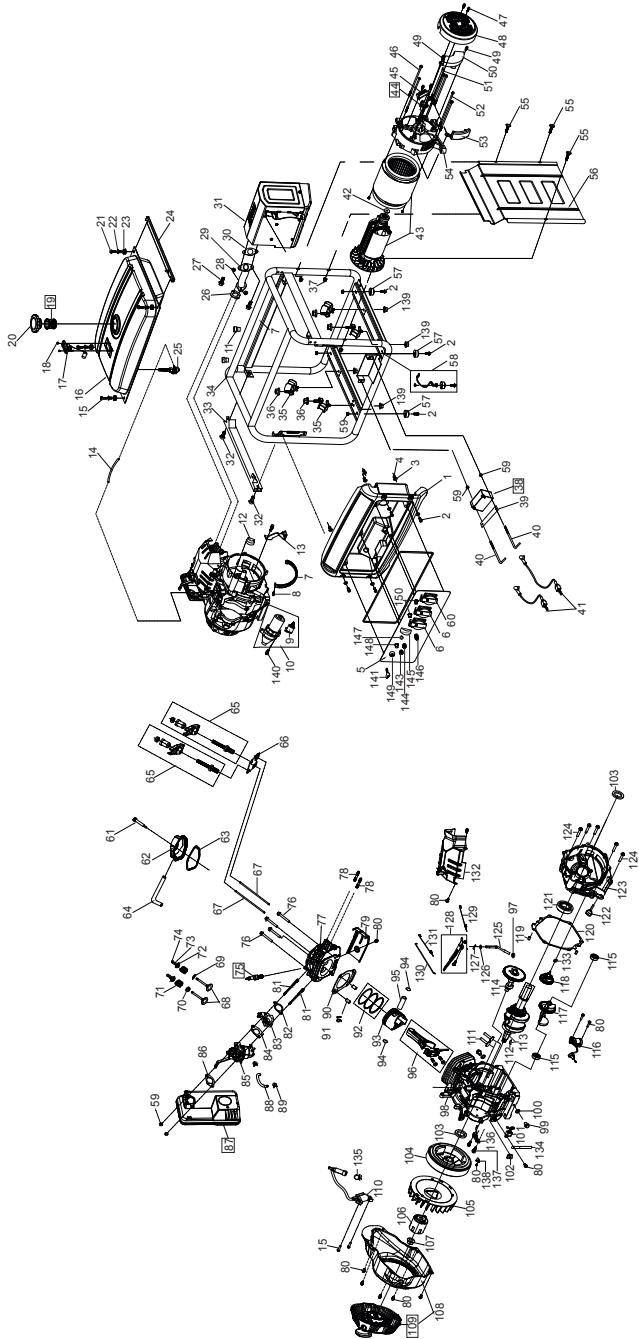


# STROMERZEUGUNGSAGGREGAT 3500C

Art.-Nr. 130931

Pos.	Art.-Nr.		Pos.	Art.-Nr.		Pos.	Art.-Nr.		Pos.	Art.-Nr.
1	534742		44	534730		87	534699		130	534748
2	534599		45	534727		88	534700		131	534870
3	534790		46	534729		89	534768		132	534871
4	534744		47	534788		90	534769		133	534746
5	415682		48	534726		91	534664		134	534791
6	534709		49	534704		92	534665		135	534751
7	534724		50	534703		93	534771			
8	534786		51	415684		94	534654			
9	534706		52	534696		95	534653			
10	534740		53	534752		96	534765			
11	534734		54	534754		97	534661			
12	534710		55	534766		98	534767			
13	534712		56	534755		99	534674			
14	534711		57	534756		100	415690			
15	534713		58	415692		101	534772			
16	534714		59	534753		102	534764			
17	534716		60	534538		103	534668			
18	534717		61	534757		104	534529			
19	534718		62	534636		105	534670			
20	534719		63	534758		106	534669			
21	534658		64	534639		107	534659			
22	534715		65	534637		108	534671			
23	534707		66	415693		109	534683			
24	534738		67	415694		110	534656			
25	415686		68	534759		111	534657			
26	534783		69	534642		112	534686			
27	534735		70	534643		113	534687			
28	534782		71	534644		114	534685			
29	534731		72	534761		115	534698			
30	534733		73	534762		116	534697			
31	534736		74	534650		117	534777			
32	534738		75	534763		118	534778			
33	534737		76	534640		119	534779			
34	534550		77	534774		120	534691			
35	534705		78	534673		121	534780			
36	534739		79	534675		122	534693			
37	534599		80	415695		123	534694			
38	415691		81	534677		124	534695			
39	534741		82	534775		125	534696			
40	534723		83	534679		126	534701			
41	415685		84	534680		127	534684			
42	534787		85	534785		128	415990			
43	534727		86	534784		129	534876			

**Stromerzeugungsgerät 6500C**  
 Art.-Nr. 130932



142. Zubehörteile



# Stromerzeugungsgerät 6500C

Art.-Nr. 130932

Pos.	Art.-Nr.	Pos.	Art.-Nr.	Pos.	Art.-Nr.	Pos.	Art.-Nr.
1	534869	42	534902	82	534823	123	534795
2	534599	43	534924	83	534825	124	534889
3	415682	44	534925	84	534822	125	534833
4	534709	45	415689	85	534821	126	534904
5	534862	46	534896	86	534824	127	534695
6	534744	47	534727	87	534837	128	534832
7	534922	47	534727	88	534911	129	534830
8	534894	48	534920	89	534720	130	534829
9	534851	49	534892	90	534798	131	534831
10	415687	50	534926	91	534906	132	534834
11	534734	51	534886	92	534803	133	534696
12	534921	52	534897	93	534801	134	534916
13	534877	53	534923	94	534905	135	534915
14	534911	54	534919	95	534802	136	534848
15	534687	55	534704	96	534804	137	534890
16	534826	56	534884	97	534659	138	534849
17	534827	57	534739	98	534794	139	534738
18	534713	58	534873	99	534792	140	534891
19	534712	59	534550	100	534903	141	415992
20	534711	60	534865	101	534656	142	415991
21	534717	61	534800	102	534914	143	534870
22	534718	62	534799	103	534909	144	534871
23	534719	63	534912	104	534847	145	534860
24	534836	64	534910	105	534819	146	534751
25	534715	65	534815	106	534846	147	534876
26	534842	66	534818	107	534900	148	534858
27	534671	67	534816	108	534844	149	534861
28	534738	68	534918	109	534845	150	534859
29	534841	69	534811	110	534852		
30	534843	70	534814	111	534817		
31	534840	71	534810	112	415690		
32	534782	72	534812	113	534805		
33	534880	73	534813	114	534807		
34	534879	74	534809	115	534907		
35	415688	75	534636	116	534874		
36	534901	76	534895	117	534806		
37	534705	77	534797	118	534835		
38	534854	78	534637	119	534878		
39	534855	79	534820	120	534796		
40	534856	80	534887	121	534908		
41	534857	81	534898	122	534793		





Country	Company	Telephone	Fax
A	AL-KO Kober Ges.m.b.H.	(+43)3578/2515-100	(+43)3578/2515-31
AUS	AL-KO International PTY. LTD	(+61)3/9767-3700	(+61)3/9767-3799
B / L	Eurogarden NV	(+32)16/805427	(+32)16/805425
BG	Valerii S&M Group SJ	(+359) 2 942 34 02	(+359) 2 942 34 10
CH	AL-KO Kober AG	(+41)56/418-3150	(+41)56/418-3160
CZ	AL-KO Kober Spol.sr.o.	(+420)382/210381	(+420)382/212782
D	AL-KO Geräte GmbH	(+49)8221/203-0	(+49)8221/97-8199
DK	AL-KO Ginge A/S	(+45)98821000	(+45)98825454
EST/LT/LV	AL-KO Kober SIA	(+371)67/627-326	(+371)67/807-018
F	AL-KO S.A.S.	(+33)3/8576-3500	(+33)3/8576-3581
GB	Rochford Garden Machinery Ltd.	(+44)1963/828050	(+44)1963/828052
H	AL-KO KFT	(+36)29/5370-50	(+36)29/5370-51
HR	Brun.ko.-prom d.o.o.	(+385)1 3096 567	(+385)1 3096 567
I	AL-KO Kober GmbH / SRL	(+39)039/9329-311	(+39)039/9329-390
IN	AGRO-COMMERCIAL	(+91) 3322874206	(+91)3322874139
IQ	Gulistan Com	(+946) 750 450 80 64	
IRL	Cyril Johnston & Co. Ltd.	(+44) 2890813121	(+44)2890914220
LY	ASHOFAN FOR AGRICULT. ACC.	(+218)512660209	(+218)512660209
MA	BADRA Sarl	(+212)022447128	(+212)022447130
MK	Techno Geneks	(+389) 2 2551801	(+389) 2 2520175
N	AL-KO GINGE A/S	(+47)6486-2550	(+47)6486-2554
NL	O.DE LEEUW GROENTECHNIEK	(+31)38/444 6160	(+31)38/444 6358
PL	AL-KO Kober z.o.o.	(+48)61/816-1925	(+48)61/816-1980
RO	OMNITECH Technology SRL	(+40)344 40 30 30	(+40)244 51 44 86
RUS	OOO AL-KO Kober	(+7) 499/16708-42	(+7) 499/96600-00
RUS	AL-KO St. Petersburg GmbH	(+7) 812/446-1084	(+7) 812/446-1084
S	AL-KO Ginge Svenska AB	(+46)(0)31/57-3580	(+46)(0)31/57-5620
SK	AL-KO Kober Slovakia Spol.s.r.o.	(+421)2/4564-8267	(+421)2/4564-8117
SLO	Darko Opara s.p.	(+386) 1 722 58 50	(+386) 1 722 58 51
SRB	Agromarket d.o.o.	(+381) 34 308 000	(+381) 34 308 16
TR	ZIMAS A.S.	(+90) 232 4580586	(+90) 232 4572697
UA	TOV AL-KO Kober	(+380)44/392-07-08	(+380)44/392-07-09