



Утюг электрический

RMI-1615

Инструкция по эксплуатации

Уважаемый покупатель!

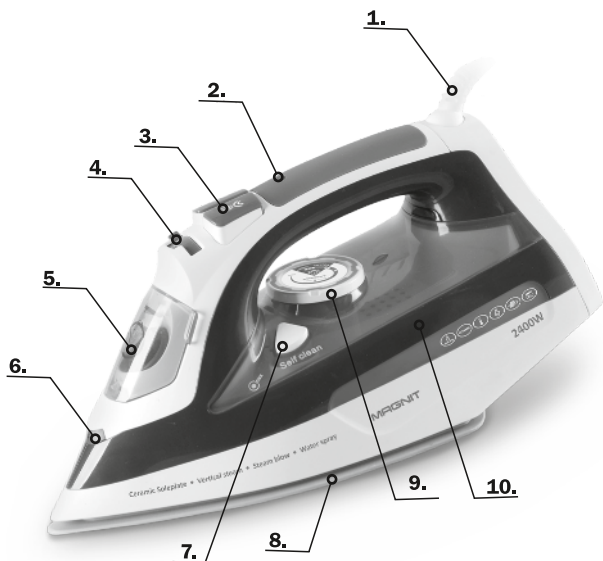
Поздравляем Вас с приобретением техники торговой марки «MAGNIT». Мы уверены, что приобретенный товар будет соответствовать самым высоким запросам, предъявляемым Вами к бытовой технике и станет настоящим надежным помощником в Ваших домашних хлопотах.

Перед началом эксплуатации, пожалуйста, внимательно ознакомьтесь с инструкцией и соблюдайте правила эксплуатации.

В этом случае торговая марка «MAGNIT» гарантирует продолжительное бесперебойное функционирование приобретенной Вами бытовой техники.

Спасибо за Ваш выбор!

ОПИСАНИЕ



1. Шнур питания
2. Световой индикатор работы
3. Кнопка разбрызгивания воды
4. Регулятор подачи пара
5. Отверстие для залива воды
6. Разбрызгиватель
7. Кнопка самоочистки
8. Рабочая поверхность
9. Термостат - регулятор температуры
10. Резервуар для воды

МЕРЫ ПРЕДОСТОРОЖНОСТИ

- Убедитесь, что напряжение электросети соответствует номинальному напряжению утюга.
- Прибор предназначен только для использования в бытовых целях.
- Запрещается погружать прибор либо его части в воду или в иную жидкость, а также брать прибор влажными руками.
- Не допускайте использования прибора детьми.
- Обязательно выключайте прибор после завершения использования.
- Запрещается пользоваться прибором, имеющим механические повреждения.
- Запрещается самостоятельно ремонтировать прибор.
- В целях гарантийного и послегарантийного обслуживания обращайтесь только в авторизованные сервисные центры.
- Запрещается эксплуатация утюга в случаях: повреждения вилки или шнура; при появлении неполадок в работе или в случае повреждения прибора.
- Все операции по заполнению резервуара водой и ее удалению необходимо производить только на отключенном от электросети приборе.
- Не переполняйте резервуар для воды. Наполняйте резервуар только водой.
- После завершения использования слейте воду из резервуара и дайте прибору остыть.
- Не оставляйте прибор включенным в сеть питания без присмотра, даже если Вы не пользуетесь им в течение короткого времени.
- При первом использовании необходимо прогладить небольшое количество ткани, чтобы убедиться, что рабочая поверхность достаточно чистая.
- Внимание: в процессе эксплуатации прибор сильно нагревается: не допускайте соприкосновения рабочей поверхности с кожей, плавящимися и легковоспламеняющимися веществами.



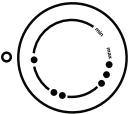

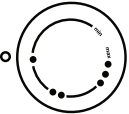

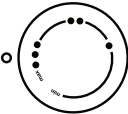
ЭКСПЛУАТАЦИЯ ПРИБОРА

- Перед началом эксплуатации прибора необходимо убедиться, что на утюге не осталось каких-либо упаковочных материалов и загрязнений.
- Перед началом работы рекомендуется найти на изделии значок-указание, с каким температурным режимом допускается гладить изделие.
- Ниже приводится таблица соответствия надписей на термостате типам тканей:
- Обратите внимание, что нагрев утюга происходит быстрее, чем его охлаждение. Поэтому рекомендуется начать глажение с изделий, имеющих наименьшую температуру глажения.
- Если ткань состоит из различных типов волокна, используйте температуру глажения для волокон с самой низкой температурой.

Надпись	Тип ткани
Nylon	Синтетика, нейлон, полиэстер, вискоза
Silk	Шелк
Wool	Шерсть
Cotton	Хлопок
Linen	Лен

Примечание: изделия из шелка, вискозы или ацетата рекомендуется гладить с изнаночной стороны.

ЭКСПЛУАТАЦИЯ ПРИБОРА

Внимание!  Данный символ обозначает: ИЗДЕЛИЕ НЕЛЬЗЯ ГЛАДИТЬ (хлоrotchань, эластодин)					
значок	степень нагрева	вид сырья	вид ткани	положение регулятора температуры	
	слабый нагрев	synthetic	акрил, нейлон, полиэстер		
	средний нагрев	synthetic wool silk	полиэстеровые ткани шелк, шерсть шелк		
	сильный нагрев	cotton linen	хлопок лен		

ЭКСПЛУАТАЦИЯ ПРИБОРА

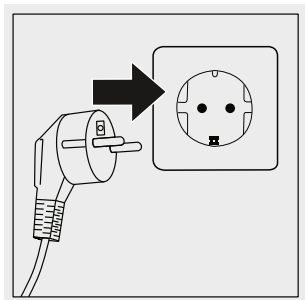
ТЕМПЕРАТУРА ГЛАЖЕНИЯ

- Прочитайте ярлык на изделии, которое Вы собираетесь гладить, и всегда выполняйте правила ухода за изделием.
- Если инструкция по утюжке изделия отсутствует и Вы знаете вид ткани, обратитесь к таблице температур, приведенной выше.
- Таблица может быть использована только для тканей и не подходит для отделок изделий (оборки, блестящих нашивок и т. д.)
- Утюг нагревается быстрее, чем остывает, поэтому рекомендуется начинать гладить с тканей, требующих более низкой температуры утюжки, таких как синтетика.
- Если изделие состоит из нескольких видов тканей, выбирайте минимальную температуру для этих компонентов. (Например, изделие состоит из 60% синтетики и 40% хлопка, для утюжки выбирается позиция для синтетических тканей и процесс утюжки осуществляется без пара).
- Если Вы не знаете состав изделия, найдите на нем место, которое незаметно при носке, и попробуйте подобрать соответствующую температуру глаженья, начиная с минимальной.
- При утюжке чистошерстяных тканей (100% шерсть), утюг нужно установить в позицию парового глажения. Рекомендуется установить регулятор отпаривания в максимальную позицию и гладить через тонкую ткань.
- Шерстяные изделия могут лосниться после глажения. Чтобы этого избежать, утюжьте изделия с изнаночной стороны.
- Бархат и ткани с блеском необходимо гладить в одном направлении. Утюг должен всегда находиться в движении.
- Шелк и другие блестящие ткани необходимо гладить с изнаночной стороны.
- Для предотвращения появления пятен на шелке и других тонких тканях, не используйте распыление.

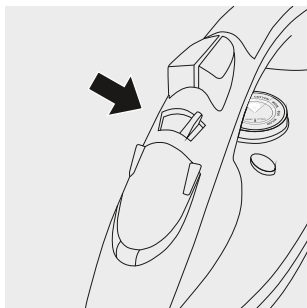
ЭКСПЛУАТАЦИЯ ПРИБОРА

СУХОЕ ГЛАЖЕНИЕ

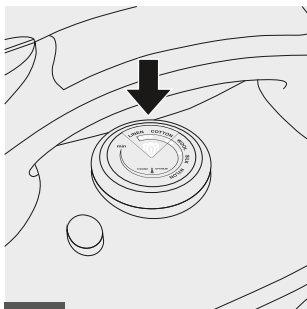
Подсоедините утюг к сети питания.



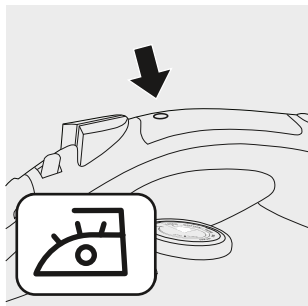
Переведите регулятор подачи пара в позицию «Min» или «0».



Установите регулятор температуры в соответствии с типом ткани, которую Вы собираетесь гладить.



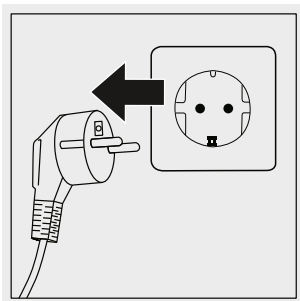
ЭКСПЛУАТАЦИЯ ПРИБОРА



Дождитесь, пока погаснет индикатор нагрева утюга. Это означает достижение утюгом установленной оптимальной температуры.

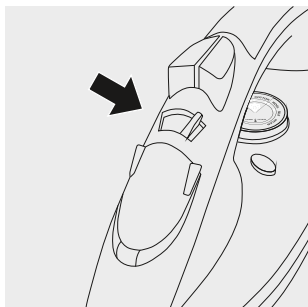
Вы можете пользоваться функцией «Паровой удар» при сухом глажении, однако при ее использовании терморегулятор должен находиться в пределах высоких температур.

Примечание: если Ваш утюг использовался для глажения при высоких температурах в течение длительного времени, не наполняйте его водой до полного остывания.



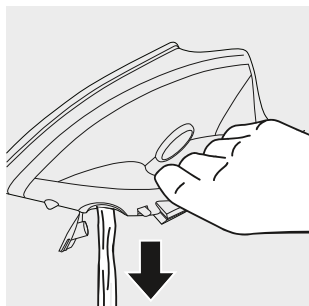
НАПОЛНЕНИЕ РЕЗЕРВУАРА

Убедитесь, что утюг отключен от сети питания.

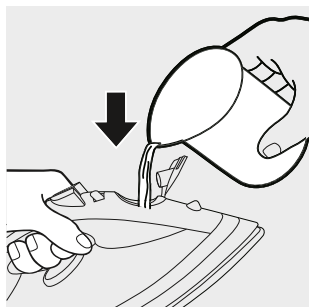


Поверните регулятор пара в позицию «Min» или «0».

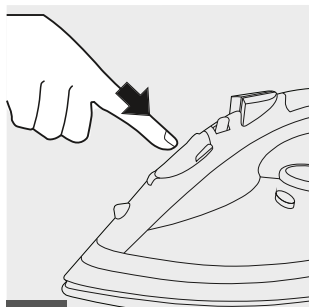
ЭКСПЛУАТАЦИЯ ПРИБОРА



Вылейте из резервуара оставшуюся в нем воду.

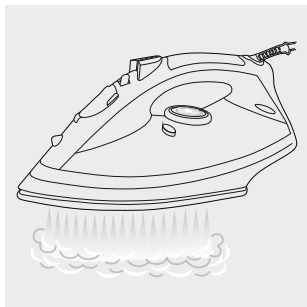


Наполните резервуар водой через специальное отверстие. **Не превышайте отметку «Max».**



Закройте отверстие крышечкой, слегка нажав на нее до щелчка.

ЭКСПЛУАТАЦИЯ ПРИБОРА



ОТПАРИВАНИЕ

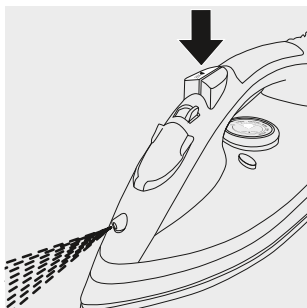
Наполните утюг водой в соответствии с вышеприведенными инструкциями.

Отпаривание рекомендуется проводить только если термостат установлен на красную зону. При этом следите, чтобы установка термостата совпадала с типом ткани.

Поверните регулятор подачи пара для установки нужной дозировки подачи пара.

Отпаривание ткани происходит непосредственно во время процесса глажения.

Чтобы прервать подачу пара, достаточно перевести утюг в вертикальное положение.

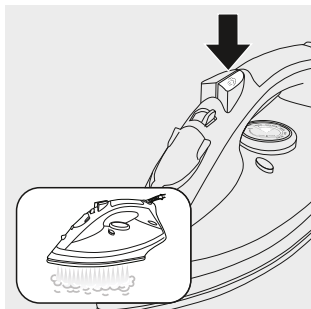


РАЗБРЫЗГИВАНИЕ

Наполните резервуар водой в соответствии с вышеизложенными инструкциями.

Разбрызгивание может производиться при любой температуре путем нажатия кнопки разбрызгивания.

ЭКСПЛУАТАЦИЯ ПРИБОРА



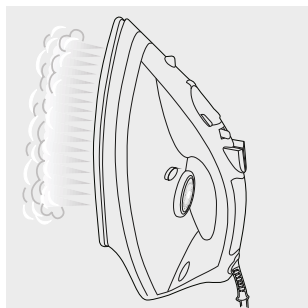
Функция «ПАРОВОЙ УДАР»

Функция разовой максимальной подачи пара («паровой удар») обеспечивает дополнительное парообразование для разглаживания сильно измятых участков ткани.

Установите термостат в соответствие с красной зоной.

Для включения функции нажмите кнопку дополнительной подачи пара.

Если температура утюга недостаточно высока для отпаривания, вода может вытекать через отверстия на рабочей поверхности.



Функция «ВЕРТИКАЛЬНОЕ ОТПАРИВАНИЕ»

Функция вертикального отпаривания сходна с функцией парового удара, но может применяться, когда утюг находится в вертикальном положении.

Установите термостат на максимальный уровень нагрева «Мах» и нажмите кнопку парового удара.

Примечание: данная функция может быть использован неоднократно, однако перерыв между нажатиями кнопки подачи пара должен составлять не менее 5 секунд.

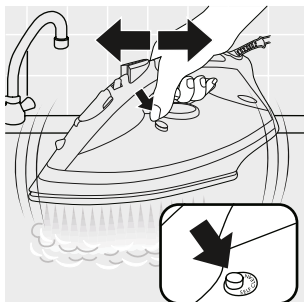
ЭКСПЛУАТАЦИЯ ПРИБОРА



Функция "Капля-стоп"

Данная функция предотвращает возможность протечки воды на ткань, когда утюг еще прогрет до рабочей температуры.

Функция (на указанных моделях) включена постоянно.



Функция "САМООЧИСТКА"

Данная функция позволяет проводить очистку утюга. Для ее включения нажмите кнопку Selfclean или выберите соответствующее положение на регуляторе подачи пара, установите термостат на максимальную температуру. Через несколько минут переведите регулятор в исходное положение. Отключите утюг и держите его над раковиной, для того, чтобы дать грязной воде стечь.

Функция "АНТИНАКИПЬ"

Данная функция позволяет проводить очистку утюга от накипи, которая образуется в результате наличия примесей в воде. Эта функция доступна благодаря наличию необслуживаемого фильтра, установленного внутри резервуара.

ЧИСТКА И ХРАНЕНИЕ

- Отключите прибор от сети питания. Вылейте оставшуюся воду из резервуара для воды.
- Подождите, пока утюг полностью остынет.
- Поместите его на хранение в сухое темное место.
- Перед чисткой прибора убедитесь, что утюг отключен от сети и полностью остыл.
- Очистите подошву утюга с помощью неметаллической губки. Не рекомендуется применение моющих средств или средств для удаления накипи.
- Неметаллические части утюга протрите мягкой тканью.

ПОДОШВА УТЮГА

- Подошва утюга изготовлена из керамического материала. Пожалуйста, периодически осматривайте подошву Вашего утюга и удаляйте загрязнения.
- При использовании утюга с керамической подошвой избегайте контакта с металлическими предметами: пуговицами, молниями и т.п. так как это может повредить подошву.

УСТРАНЕНИЕ НЕИСПРАВНОСТЕЙ

Неполадка	Возможная(ые) причина(ы)	Способ устранения
Утюг включен в сеть, но подошва холодная	Проблема с подключением	Проверьте исправность шнура питания, вилки и розетки электросети.
В утюге не образуется пар	В резервуаре недостаточно воды. Парорегулятор установлен в положение 0. Утюг недостаточно горячий.	Наполните резервуар. Установите парорегулятор в положение от 1 и далее. Выберите температуру глажения, подходящую для глажения с паром. Установите утюг на опорное основание и перед началом глажения дождитесь пока погаснет индикатор нагрева.
Капли воды попадают на ткань	Крышка наливного отверстия закрыта неплотно. В резервуар вместе с водой была залита какая-либо добавка.	Плотно закройте крышку наливного отверстия до щелчка. Промойте резервуар и не наливайте в него добавок.
Во время глажения из отверстий выпадают хлопья и загрязнения	Вы использовали жесткую воду, отчего в отверстиях подошвы образовалась	Примените несколько раз функцию очистки от накипи.

КОМПЛЕКТ ПОСТАВКИ:

1. Утюг электрический в сборе - 1 шт.
2. Мерный стакан для воды - 1 шт.
3. Инструкция по эксплуатации - 1 шт.
4. Цветная упаковка - 1 шт.

АДРЕСА СЕРВИСНЫХ ЦЕНТРОВ

г. Волгоград, Толиман, ул. Кузнецкая, 49,
(8442) 27-05-06, 27-05-07

г. Волгоград, Сервис-Центр ТМ,
ул. 8-й Воздушной Армии, 35, (8442) 78-97-41

Внимание!

Прибор предназначен для эксплуатации в сетях переменного тока с напряжением 220-240 В, 50 Гц

Мощность: 2400 Вт (макс)

Срок службы товара: 2 года

Сертификат №: РОСС RU. АГ98.В26406

Срок действия с 14.02.2013 до 13.02.2015

Орган по сертификации РОСС RU.0001.11 АГ98



Самую полную информацию о товарах торговой марки "MAGNIT" Вы всегда сможете найти на веб-сайте: www.magnet.net

Фирма-производитель оставляет за собой право вносить изменения в дизайн, конструкцию и комплектность поставки продукции без дополнительного уведомления.

УСЛОВИЯ ГАРАНТИЙНОГО ОБСЛУЖИВАНИЯ

1. Настоящая гарантия имеет силу при соблюдении следующих условий:

- правильное и четкое заполнение гарантийного талона с указанием наименования модели, ее серийного номера, даты продажи и печати фирмы-продавца в гарантийном талоне и отрывных купонах;
- наличие оригинала квитанции (чека), содержащего дату покупки.

2. Фирма "MAGNIT" оставляет за собой право на отказ в гарантийном обслуживании в случае непредоставления вышеуказанных документов, или если информация в них будет неполной, неразборчивой, противоречивой.

3. Гарантия не включает в себя периодическое обслуживание, установку, настройку изделия на дому у владельца.

4. Не подлежат гарантийному ремонту изделия с дефектами, возникшими вследствие:

- механических повреждений;
- несоблюдения условий эксплуатации или ошибочных действий владельца;
- неправильной установки, транспортировки;
- стихийных бедствий (молния, пожар, наводнение и т. п.), а также других причин, находящихся вне контроля продавца и изготовителя;
- попадания внутрь изделия посторонних предметов, жидкостей, насекомых;
- ремонта или внесения конструктивных изменений неуполномоченными лицами;
- использования аппаратуры в профессиональных целях;
- отклонений от Государственных Технических Стандартов питающих, телекоммуникационных и кабельных сетей;
- при выходе из строя деталей, обладающих ограниченным сроком службы.

5. Настоящая гарантия не ущемляет законных прав потребителя, предоставленных ему действующим законодательством.

ГАРАНТИЙНЫЙ ТАЛОН

на электрические изделия

Наименование изделия: _____

Модель: _____

Серийный №: _____

Наименование продавца: _____

Подпись продавца: _____

Гарантийный срок на данное изделия составляет: 12 месяцев.
Гарантийный срок не предоставляется на расходные части изделия.

Товар мною осмотрен, претензий по качеству и комплектации не имею.
Инструкцию по эксплуатации на русском языке получил.

« » _____ Г.

дата продажи

подпись покупателя

М.П.

КУПОН №5

Срок проведения ремонта: _____
Кем выполнялись работы: _____

(Ф.И.О., должность, подпись уполномоченного работника «СЦ») _____

Перечень проведенных работ: _____

Работу принял, претензий по качеству не имею: _____

(Ф.И.О., подпись владельца, дата)

« ____ » _____ г.



М.П.



КУПОН №4

Срок проведения ремонта: _____
Кем выполнялись работы: _____

(Ф.И.О., должность, подпись уполномоченного работника «СЦ») _____

Перечень проведенных работ: _____

Работу принял, претензий по качеству не имею: _____

(Ф.И.О., подпись владельца, дата)

« ____ » _____ г.



М.П.



КУПОН №3

Срок проведения ремонта: _____
Кем выполнялись работы: _____

(Ф.И.О., должность, подпись уполномоченного работника «СЦ») _____

Перечень проведенных работ: _____

Работу принял, претензий по качеству не имею: _____

(Ф.И.О., подпись владельца, дата)

« ____ » _____ г.



М.П.



КУПОН №2

Срок проведения ремонта: _____
Кем выполнялись работы: _____

(Ф.И.О., должность, подпись уполномоченного работника «СЦ») _____

Перечень проведенных работ: _____

Работу принял, претензий по качеству не имею: _____

(Ф.И.О., подпись владельца, дата)

« ____ » _____ г.



М.П.



КУПОН №1

Срок проведения ремонта: _____
Кем выполнялись работы: _____

(Ф.И.О., должность, подпись уполномоченного работника «СЦ») _____

Перечень проведенных работ: _____

Работу принял, претензий по качеству не имею: _____

(Ф.И.О., подпись владельца, дата)

« ____ » _____ г.



М.П.

