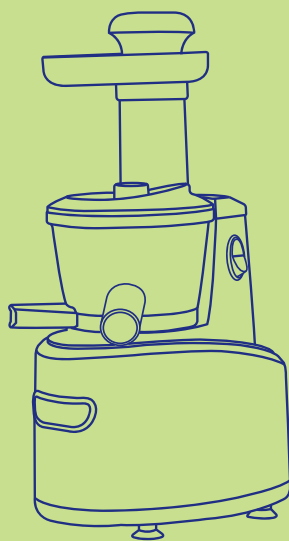




**KIT
FORT**

Техника для дома



**Соковыжималка
шнековая
КТ-1101**

Руководство
по эксплуатации

Содержание

Меры безопасности.....	4
Комплектация.....	5
Принцип работы шнековой соковыжималки с низкой скоростью вращения.....	6
Сборка.....	6
Эксплуатация.....	7
Очистка и обслуживание.....	8
Спецификация.....	9
Новинки «Китфорт».....	10



**KIT
FORT**

**Шнековая соковыжималка
КТ-1101**

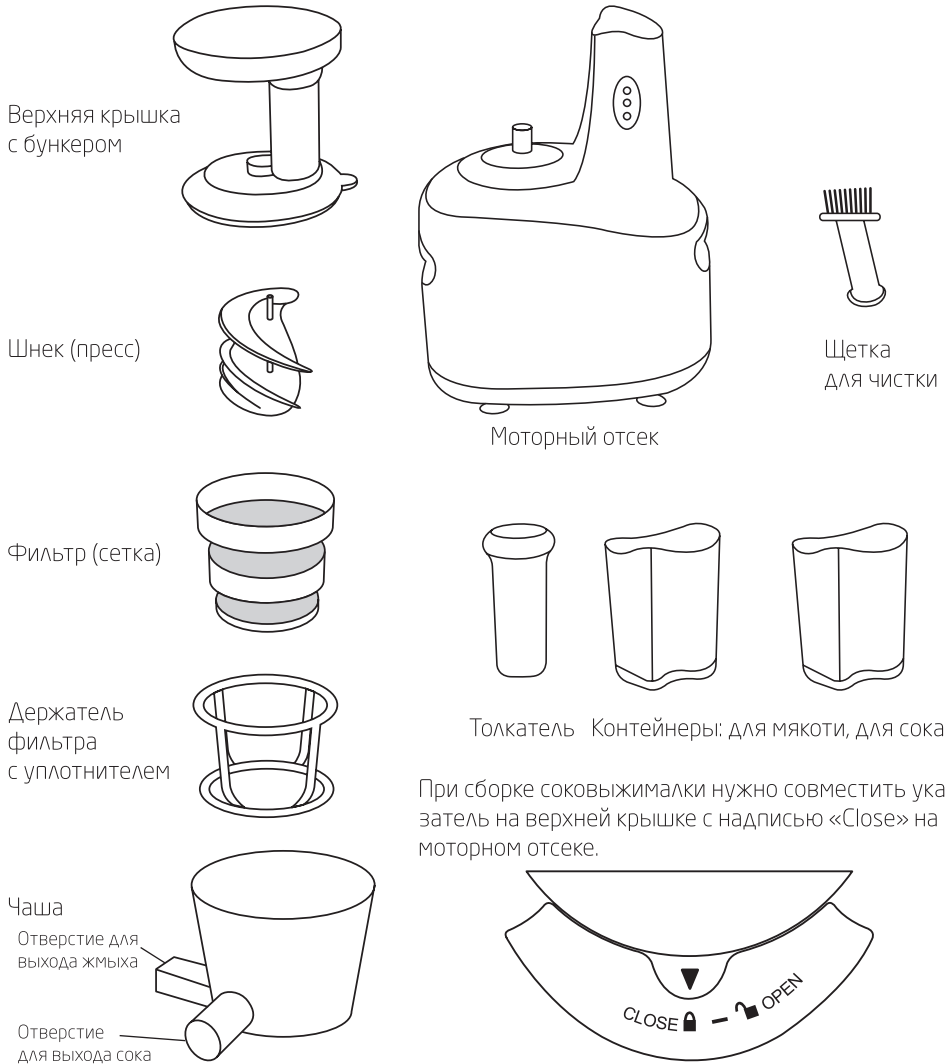
Меры безопасности

При использовании всегда соблюдайте меры безопасности!

1. Пожалуйста, внимательно изучите инструкцию перед использованием прибора.
2. Этот прибор предназначен только для домашнего использования.
3. Чтобы избежать повреждения устройства перед включением шнура питания в сеть убедитесь, что напряжение прибора соответствует напряжению в электросети Вашего дома.
4. Чтобы предотвратить поражение электрическим током, не опускайте шнур, штепсель или корпус прибора в воду или другие жидкости. Не рекомендуется включать и выключать прибор влажными руками.
5. Если шнур питания поврежден, он должен быть заменен в сервисном центре.
6. Отключите прибор от сети питания, если он не используется.
7. Этот прибор не предназначен для использования людьми (включая детей) с ограниченными сенсорными или умственными способностями, если за ними не наблюдает человек, ответственный за их безопасность.
8. Дети не должны играть с прибором.
9. Проверяйте фильтр каждый раз, когда Вы хотите использовать устройство. Если Вы обнаружите трещины или повреждения, не используйте прибор и свяжитесь с ближайшим сервисным центром.
10. Всегда надежно закрепляйте все составные части перед включением. Не отсоединяйте части прибора в процессе работы.
11. Во избежание поломок и травм соковыжималка должна стоять на ровной и устойчивой поверхности.
12. Избегайте контакта с движущимися частями.
13. Не размещайте прибор на или около горячей газовой или электрической конфорки.
14. Не разбирайте моторный отсек.
15. Не используйте прибор непрерывно дольше 10 минут. После 10 минут работы необходимо сделать перерыв не менее чем на 7–10 минут, чтобы прибор остыл.
16. Запрещается использовать соковыжималку в незагруженном состоянии (без продуктов). Работа на холостом ходу не должна превышать 2 минут. В противном случае это может привести к повреждению шнека.
17. Во время работы подавайте продукты плавно, дабы избежать засорения. Если происходит блокировка шнека немедленно остановите работу и включите реверс на 2–3 секунды. Затем опять начните использовать основной режим.
18. Используйте специальный толкатель для загрузки продуктов.
19. Порежьте крупные плоды на небольшие части во избежание блокировки шнека.
20. Запрещается загружать в соковыжималку слишком большие или слишком твердые продукты.
21. Не используйте слишком твердые продукты. Злаки должны быть тщательно налитаны водой перед загрузкой. Это поможет избежать повреждений соковыжималки.
22. Если в процессе использования Вы услышите слишком громкий звук двигателя, увидите дым или почувствуете иной посторонний запах, немедленно отключите прибор от сети. Это поможет избежать поражения током или пожара.
23. Запрещается чистить и мыть корпус соковыжималки на заполненной водой поверхности.

24. Делая морковный сок обратите внимание, что размер моркови не должен превышать 80 мм в длину и 15 мм в толщину. Интервал загрузки должен составлять не менее 5 секунд между порциями.

Комплектация



Принцип работы шнековой соковыжималки с низкой скоростью вращения

Шнековая соковыжималка «КИТФОРТ» использует технологию низкоскоростного отжима в отличие от технологии измельчения и последующего отжима сока при помощи центрифуги, применяемой в традиционных центробежных соковыжималках.

Технология низкоскоростного отжима (LSTS) позволяет извлечь максимальное количество питательных веществ, витаминов и ферментов из минимального количества исходного продукта, как, например, фрукты, овощи, зелень.

Шнековая соковыжималка работает на низких скоростях вращения — 120 об./мин. и использует всего 150 Вт электроэнергии в отличие от обычной центробежной высокоскоростной соковыжималки, работающей при 1000—24000 об./мин. и потребляющей до 1500 Вт электроэнергии. Однако, несмотря на малую скорость вращения, шнековая соковыжималка отжимает сок так же быстро, как и традиционная центробежная. Спиралевидный шнек-пресс из специального ультрапрочного материала дробит и прессует продукт, извлекая сок, а затем продавливает мякоть через специальный фильтр, отделяя жмых от сока. Эта технология позволяет сохранить гораздо больше питательных веществ, содержащихся в овощах и фруктах, и позволяет получать сок с высоким содержанием клетчатки и растительных ферментов, являющихся природными антиоксидантами.

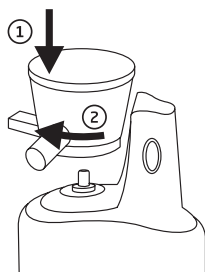
Низкая скорость вращения обеспечивает значительно более низкую температуру в процессе измельчения продукта в отличие от обычной центробежной соковыжималки, что также способствует сохранению питательной ценности продуктов.

Сборка

Перед первым использованием разберите соковыжималку и промойте все съемные детали в теплой воде с неабразивным жидким моющим средством. Тщательно прополощите водой и высушите. Это устранил следы пыли и производственной смазки.

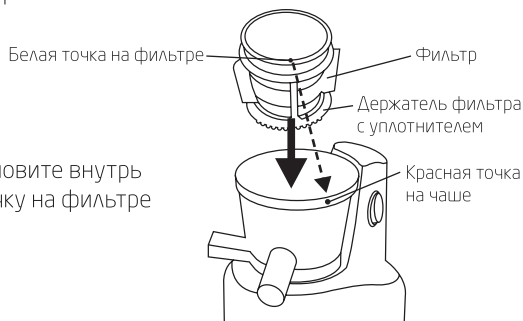
Внимание!

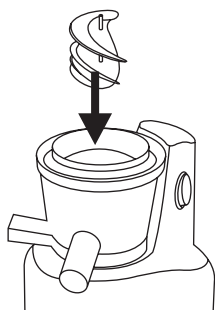
Никогда не погружайте моторный отсек шнековой соковыжималки в воду или любую другую жидкость.



1. Установите чашу на моторный отсек.
 - Убедитесь, что чаша установлена до упора на вал двигателя.
 - Поверните чашу до упора для надежной фиксации, как показано стрелкой.

2. Вставьте фильтр в держатель и установите внутрь чаши, при этом совместите белую точку на фильтре с красной точкой на чаше.

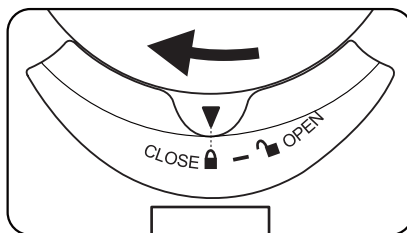
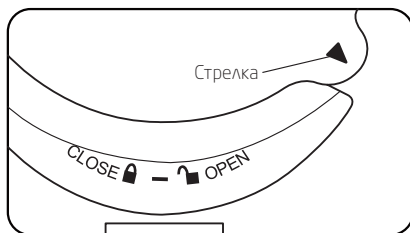




- Установите шнек внутрь фильтра.
- Установите верхнюю крышку с бункером на чашу и поверните крышку, совместив стрелку на крышке с красной точкой на чаше.



Убедитесь, что стрелка на крышке указывает на надпись «Close» на моторном отсеке. Для снятия крышки поверните ее в обратную сторону в положение «Open».



Предупреждение: перед началом работы удостоверьтесь, что все части надежно закреплены на своих местах. Не запускайте прибор в холостом режиме без отжимаемых продуктов.

Эксплуатация

- Как только все части установлены на свои места и надежно закреплены, подсоедините шнур питания к розетке.
- Разместите контейнер для сбора жмыха под соответствующим отверстием, а стакан для сока под отверстием для выхода сока.
Соковыжималка имеет три режима, которые выбираются переключателем режима работы:
 - «ON» запускает двигатель для отжима сока.
 - «R» включает реверс (вращение в обратную сторону). Используйте этот режим только для прочистки соковыжималки, если отжимаемые продукты застряли.
 - «0» (среднее положение переключателя) — прекращение работы соковыжималки.

Внимание!

Пожалуйста, вытрите руки насухо прежде чем дотрагиваться до кнопки включения.

- Прежде чем положить продукты в соковыжималку удостоверьтесь, что все продукты полностью вымыты и очищены, не превышают рекомендованный размер, чтобы легко проходить через загрузочную трубу. Удалите любые твердые семена или косточки, прежде чем начать отжим сока.
- После загрузки продуктов в прессовую соковыжималку процесс отжима начинается немедленно после начала вращения шнека. Для некоторых продуктов вам понадо-



бится поставляемый в комплекте толкатель.

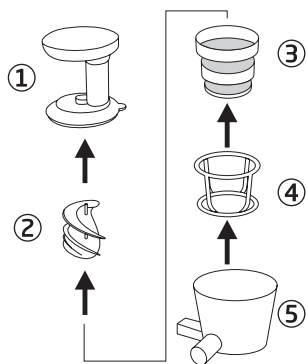
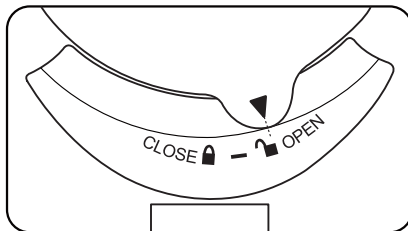
Рекомендация: не требуется сильно нажимать на толкатель в процессе подачи продуктов на отжим.

- У шнековой соковыжималки «КИТФОРТ» есть уникальный по простоте процесс экспресс-очистки, который позволит не смешивать вкусы овощей и фруктов. При необходимости просто налейте несколько чашек воды (не забудьте предварительно установить емкость для сбора воды), и Вы сможете удалить большую часть оставшейся мякоти и сока от предыдущих продуктов отжима.

Замечание: экспресс-очистка не является заменой обычному мытью каждой составной части после окончания использования.

Очистка и обслуживание

- По окончании использования перед отключением от сети, на короткое время активируйте реверс путем перевода кнопки включения в положение «R» для облегчения снятия шнека в дальнейшем, затем выключите прибор и отключите его от сети.
- Поверните верхнюю крышку против часовой стрелки для разблокировки, при этом стрелка на крышке должна указывать на надпись «Open» на моторном отсеке. Снимите крышку.
- Следуйте последовательности разборки, как указано на рисунке ниже. Поверните шнек против часовой стрелки (если не активировали перед разборкой функцию «Реверс»).



- Верхняя крышка
- Шнек
- Фильтр
- Держатель фильтра с уплотнителем
- Чаша

- Вымойте все съемные части соковыжималки.
 - Используйте щетку для очистки.
 - Не используйте металлические губки и щетки для очистки, это может повредить соковыжималку.
 - Не используйте для очистки посудомоечную машину.
 - Не мойте моторный отсек под струей воды. Притрите его влажным или сухим полотенцем.
- Вытрите и высушите все части соковыжималки.

Спецификация

Напряжение сети: 220 В

Частота сети: 50 Гц

Потребляемая мощность: 150 Вт

Скорость вращения: 120 об./мин.

Вес нетто: 4,2 кг

Вес брутто: 4,9 кг

Длина шнура: 1,2 м

Цвет: КТ-1101-1 — белый

КТ-1101-2 — бордовый

КТ-1101-3 — серый

Срок службы: 2 года



Шнековая соковыжималка
КТ-1101

Новинки «Китфорт»

Робот-пылесос КТ-501

Напряжение: 14,4 В

Мощность: 19 Вт

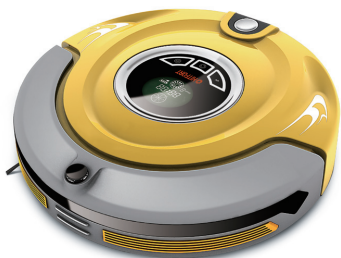
Аккумуляторная батарея:

- время подзарядки 3 — 4 часа
- емкость аккумулятора: 1500 мА*ч
- время работы: 60 мин.

Беспроводной пульт с функцией программирования

Габариты: 320 × 87 мм (включая высоту колес)

Вес: 3,2 кг



Чайник КТ-601

Интеллектуальная функция контроля температуры:

нагрев до 70, 80, 90 и 100 °С

Мощность: 2520–3000 Вт

Объем: 1,7 л

Мощность, потребляемая в режиме ожидания: < 1,0 Вт



Отпариватель КТ-902

Мощность: 2 200 Вт

Подача пара: 35±5 г/мин.

Время подачи пара: 60±10 мин.

Объем резервуара для воды: 1,6 л

Длина парового шланга: 1,5 м

3 режима подачи пара

Автоматическое предупреждение о низком уровне воды в резервуаре

Защита от перегрева во время длительной работы отпаривателя

Система «Капля-стоп»

Автоматическая смотка шнура

Телескопическая стойка



Парогенератор КТ-903

Мощность: 2000 Вт

Бойлер: 1,5 л

Давление пара: 4 бара

Время нагрева: 1–2 мин.



Кит-руководство

Наш слоган «Всегда что-то новенькое!» отражает саму суть бренда. Ведь марка обладает позитивным любопытством, у нее настоящий нюх на полезные новинки. В ассортименте всегда появляются интересные товары с новыми возможностями.

Не случайно символом бренда стал кит — любопытный, умный и безусловно полезный. Так и наши товары — любопытные, умные и безусловно полезные, они верой и правдой будут помогать вам готовить, наводить чистоту и ухаживать за вещами.

Если вам понравилось пользоваться нашими бытовыми приборами — будем рады прочесть ваши отзывы и истории, присылайте их по адресу info@kitfort.ru или оставьте на сайте www.kitfort.ru.

Если же что-то не понравилось — тем более напишите нам, и мы обязательно учтем ваши пожелания и наблюдения.

И тогда кит обязательно станет самым полезным другом вашего дома!

