

oursson



bon appétit

Руководство по эксплуатации
с гарантийным талоном



Электрический чайник
EK1550M

the 1990s, the number of people in the world who are poor has increased from 1.2 billion to 1.6 billion.

There are two main reasons for this. First, the population of the world has increased from 5 billion to 6 billion. Second, the number of people living in poverty has increased in many of the world's poorest countries.

There are many reasons why the number of people in poverty has increased. One reason is that the world's population is growing so fast that the world's resources are being used up. Another reason is that the world's poorest countries are not doing enough to help their poor people.

There are many things that we can do to help the poor people of the world. We can give them money, we can give them food, we can give them clothing, and we can give them education.

One of the most important things we can do is to help the poor people of the world to get an education. Education is the key to a better life.

There are many organizations that are working to help the poor people of the world. One of the most famous is the Red Cross. There are also many smaller organizations that are doing good work.

It is up to us to decide whether we want to help the poor people of the world. If we do, we can make a difference.

There are many ways that we can help the poor people of the world. We can give them money, we can give them food, we can give them clothing, and we can give them education.

One of the most important things we can do is to help the poor people of the world to get an education. Education is the key to a better life.

There are many organizations that are working to help the poor people of the world. One of the most famous is the Red Cross. There are also many smaller organizations that are doing good work.

It is up to us to decide whether we want to help the poor people of the world. If we do, we can make a difference.

There are many ways that we can help the poor people of the world. We can give them money, we can give them food, we can give them clothing, and we can give them education.

One of the most important things we can do is to help the poor people of the world to get an education. Education is the key to a better life.

There are many organizations that are working to help the poor people of the world. One of the most famous is the Red Cross. There are also many smaller organizations that are doing good work.

It is up to us to decide whether we want to help the poor people of the world. If we do, we can make a difference.

There are many ways that we can help the poor people of the world. We can give them money, we can give them food, we can give them clothing, and we can give them education.

One of the most important things we can do is to help the poor people of the world to get an education. Education is the key to a better life.

There are many organizations that are working to help the poor people of the world. One of the most famous is the Red Cross. There are also many smaller organizations that are doing good work.

It is up to us to decide whether we want to help the poor people of the world. If we do, we can make a difference.

There are many ways that we can help the poor people of the world. We can give them money, we can give them food, we can give them clothing, and we can give them education.

One of the most important things we can do is to help the poor people of the world to get an education. Education is the key to a better life.

There are many organizations that are working to help the poor people of the world. One of the most famous is the Red Cross. There are also many smaller organizations that are doing good work.

It is up to us to decide whether we want to help the poor people of the world. If we do, we can make a difference.

There are many ways that we can help the poor people of the world. We can give them money, we can give them food, we can give them clothing, and we can give them education.

One of the most important things we can do is to help the poor people of the world to get an education. Education is the key to a better life.

There are many organizations that are working to help the poor people of the world. One of the most famous is the Red Cross. There are also many smaller organizations that are doing good work.



Поздравляем с приобретением нового электрического чайника!

СОДЕРЖАНИЕ

4 Глава 1: Введение

4 Инструкция по безопасности

6 Рекомендации

7 Подготовка чайника к работе

8 Комплектация

9 Глава 2: Эксплуатация

9 Использование чайника

9 Защита от включения без воды

9 Выключение чайника

9 Особенности

10 Кипячение воды

10 Чистка и уход

11 Глава 3: Прочее

11 Технические характеристики

12 Сервисное обслуживание

ВВЕДЕНИЕ

ИНСТРУКЦИЯ ПО БЕЗОПАСНОСТИ



Символ опасности

Напоминание пользователю о высоком напряжении.

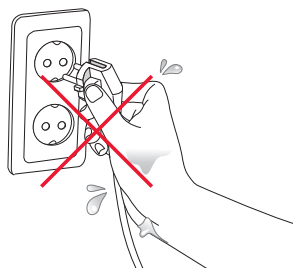
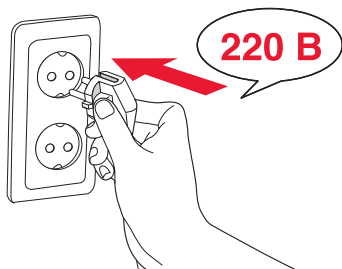


Символ предупреждения

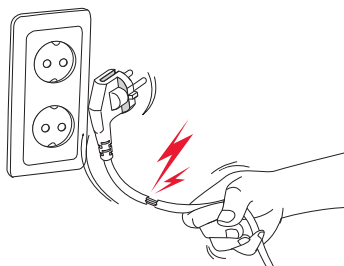
Напоминание пользователю о необходимости проведения всех действий в соответствии с инструкцией.

При использовании электрических приборов следует соблюдать следующие меры предосторожности:

- Используйте прибор согласно данному руководству по эксплуатации.
- Устанавливайте прибор на устойчивую поверхность.
- Используйте только приспособления, входящие в комплект устройства.
- Чтобы предотвратить риск пожара или удара током, избегайте попадания в устройство воды и эксплуатации устройства в условиях высокой влажности. Если по каким-то причинам вода попала внутрь устройства, обратитесь в уполномоченный сервисный центр (УСЦ) OURSSON AG.
- Для электропитания прибора используйте электросеть с надлежащими характеристиками.
- Не используйте прибор в помещениях, где в воздухе могут содержаться пары легко воспламеняющихся веществ.
- Никогда самостоятельно не вскрывайте устройство – это может стать причиной поражения электрическим током, привести к выходу устройства из строя и аннулирует гарантийные обязательства производителя. Для ремонта и технического обслуживания обращайтесь только в сервисные центры, уполномоченные для ремонта изделий торговой марки OURSSON.
- При перемещении устройства из прохладного помещения в теплое и наоборот распакуйте его перед началом эксплуатации и подождите 1-2 часа, не включая.
- В целях предотвращения поражения электрическим током не допускайте погружения проводов или всего изделия в воду.



- Для подключения устройства к сети электропитания используйте только розетки, оснащенные контактом заземления.
- Не устанавливайте на устройство посторонние предметы.
- Сетевой шнур специально сделан относительно коротким во избежание риска получения травмы.
- Не допускайте свисания шнура через острый край стола или его касания нагретых поверхностей.
- Не подключайте данный прибор к сети, перегруженной другими электроприборами: это может привести к тому, что прибор не будет функционировать должным образом.
- Не устанавливайте изделие вблизи газовых и электрических плит, а также духовок.
- Не используйте прибор при поврежденном шнуре питания, а также в случаях, если нарушена нормальная работа изделия, если оно падало или было повреждено каким-либо другим образом.
- При отключении изделия от сети держитесь только за вилку, не тяните за провод – это может привести к повреждению провода или розетки и вызвать короткое замыкание.
- По окончании использования не забывайте отключать изделие от сети.
- Оберегайте устройство от ударов, падений, вибраций и иных механических воздействий.
- Обязательно отключайте устройство от сети перед началом мойки или протирки влажной тканью.
- Не используйте изделие вне помещений.
- Этот прибор не предназначен для использования людьми (включая детей) с ограниченными физическими, сенсорными или умственными способностями, или нехваткой опыта и знаний. Они могут пользоваться прибором только под наблюдением человека, ответственного за их безопасность, или после инструктажа по безопасному использованию прибора. Не позволяйте детям играть с изделием.
- Используйте изделие по прямому назначению.
- Настоящее изделие предназначено только для использования в быту.
- Если шнур питания поврежден, он должен быть заменен специалистом из уполномоченного сервисного центра (УСЦ) OURSSON AG во избежание опасности.
- Во избежание ожогов не прикасайтесь к горячим деталям прибора незащищенными руками до тех пор, пока они полностью не остынут.
- Используйте только приспособления, которые входят в комплектацию прибора.
- Не используйте при чистке прибора абразивные материалы и органические очистители (спирт, бензин и т.д.).



ВВЕДЕНИЕ

Для чистки корпуса прибора допускается использование небольшого количества нейтрального моющего средства.

- Берегите лицо и руки от пара во избежание получения ожогов.
- Чайник предназначен только для нагревания чистой питьевой воды в бытовых целях. Не нагревайте в чайнике другие жидкости. Не применяйте чайник в промышленных или коммерческих целях.
- Наполняйте чайник выше отметки **MIN**. Нагревание недостаточного количества воды может привести к поломке чайника.
- Не наполняйте чайник выше отметки **MAX**, поскольку при закипании вода может выплеснуться.
- Нагревательный элемент, встроенный в чайник, подключается к источнику питания только при установке чайника на подставку. Используйте только подставку, входящую в комплект чайника.
- Для ухода и чистки чайника пользуйтесь рекомендациями в руководстве по эксплуатации. Не мойте чайник и подставку в посудомоечной машине.
- При намокании наружных поверхностей чайника, подставки, шнура питания или штепсельной вилки отключите штепсельную вилку от розетки.

Для дальнейшего использования чайника дождитесь полного высыхания намокших поверхностей, протрите чистой сухой тканью.

РЕКОМЕНДАЦИИ

- Перед использованием устройства внимательно ознакомьтесь с руководством пользователя. После чтения, пожалуйста, сохраните его для использования в будущем.
- Все иллюстрации, приведенные в данной инструкции, являются схематическими изображениями реальных объектов, которые могут отличаться от их реальных изображений.

ВНИМАНИЕ! Не открывайте крышку чайника, пока вода кипит.

ВНИМАНИЕ! Эксплуатация данного прибора ни в коем случае не подразумевает применение к нему физической силы, так как это может привести к поломке изделия по вине пользователя.

ПОДГОТОВКА ЧАЙНИКА К РАБОТЕ

При подготовке чайника к работе соблюдайте меры безопасности.

Перед первым использованием чайника выполните следующие действия:

- Распакуйте чайник.
- Удалите весь упаковочный материал.
- Сохраните заводскую упаковку.
- Проверьте комплектацию.
- Ознакомьтесь с мерами безопасности.
- Осмотрите чайник на наличие дефектов и деформаций.
- Установите подставку на твердую, устойчивую, ровную, неметаллическую поверхность вдали от источников тепла. Убедитесь, что подставка не скользит по поверхности.
- Включите штепсельную вилку шнура питания в розетку сети электропитания.
- Убедитесь в отсутствии искрения в местах соединения штепсельной вилки и розетки, а также запаха гари. При искрении и присутствии запаха гари отсоедините штепсельную вилку от розетки и обратитесь в организацию, обслуживающую вашу электрическую сеть, и в уполномоченный сервисный центр OURSSON AG.
- Вымойте внутреннюю поверхность нового чайника с использованием неабразивных чистящих средств. Высушите чайник. Протрите чайник чистой сухой тканью.
- Вскипятите в чайнике максимальное количество воды, соблюдая меры безопасности, как это описано в предыдущем разделе. Контролируйте отсутствие протеканий, искрений, плавления корпуса чайника, подставки, чрезмерного нагревания шнура

питания, штепсельной вилки и запаха гари в процессе первых двух кипячений.

Если необходимо, обратитесь в уполномоченный сервисный центр OURSSON AG.

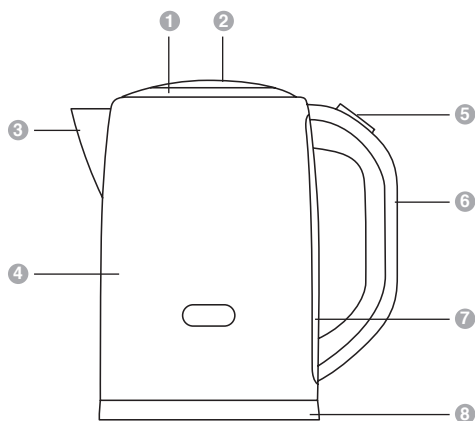
- Полученную в результате первых двух кипячений горячую воду не рекомендуется употреблять в пищу, вы можете использовать ее для бытовых нужд.

ВВЕДЕНИЕ

КОМПЛЕКТАЦИЯ

Чайник	1 шт.
Фильтр от накипи	1 шт.
Подставка со шнуром питания и отсеком для его хранения	1 шт.
Руководство по эксплуатации с гарантийным талоном	1 шт.

Устройство чайника EK1550M



- ❶ Крышка
- ❷ Кнопка открытия крышки
- ❸ Носик с фильтром для воды
- ❹ Корпус
- ❺ Клавиша вкл./выкл.
- ❻ Ручка
- ❼ Индикатор уровня воды
- ❽ Подставка со шнуром питания

ИСПОЛЬЗОВАНИЕ ЧАЙНИКА

Чайник предназначен для нагревания только чистой питьевой воды.

Используйте чайник только в домашних условиях, соблюдая меры безопасности.

Вы можете использовать чайник для кипячения воды.

ВЫКЛЮЧЕНИЕ ЧАЙНИКА

Существует два способа выключить чайник:

1. Во время работы нажмите клавишу вкл./выкл.
2. Во время работы снимите чайник с подставки.

ЗАЩИТА ОТ ВКЛЮЧЕНИЯ БЕЗ ВОДЫ

Если включить чайник без воды, он выключится через несколько секунд. После остывания нагревательного элемента чайник вернется в рабочее состояние. Для ускорения этого процесса вы можете заполнить чайник холодной водой.

ПРИМЕЧАНИЕ! Чайник выключается автоматически.

ОСОБЕННОСТИ

- Функция автовыключения
- Внутренняя подсветка
- Индикатор уровня воды
- Закрытый нагревательный элемент
- Защита от включения без воды
- Отделение для хранения шнура
- Беспроводной корпус
- Вращение корпуса на 360°
- Фильтр от накипи

ЭКСПЛУАТАЦИЯ

КИПЯЧЕНИЕ ВОДЫ

- Снимите чайник с подставки.
- Откройте крышку, нажав на кнопку.
- Наполните чайник водой.
- Закройте крышку.
- Поместите чайник на подставку.
- Вставьте штепсельную вилку в розетку.
- Нажмите клавишу вкл./выкл. Начнется процесс кипячения воды. Чайник выключится автоматически, когда вода закипит. Кипячение завершено.
- Снимите чайник с подставки и аккуратно налейте кипяченую воду в подходящую емкость.

ПРИМЕЧАНИЕ! На подставке чайника может конденсироваться влага. Это нормальное явление и не указывает на наличие неисправности чайника.

ПРИМЕЧАНИЕ! Дайте чайнику остыть в течение 15-20 секунд, прежде чем повторно вскипятить воду в чайнике.

ЧИСТКА И УХОД

Жесткая вода может оставить накипь внутри чайника. Используйте специальные чистящие средства для удаления накипи. Следуйте инструкции по применению для используемого средства.

- Заполните чайник наполовину водой.
- На каждые 2 стакана воды добавьте 6 столовых ложек 8% белого столового уксуса.
- Доведите до кипения.
- Повторите процедуру, если необходимо. Дайте чайнику остыть и промойте чайник два раза проточной холодной водой. Выньте штепсельную вилку из розетки. Убедитесь, что чайник остыл. Протрите наружную поверхность чайника чистой, мягкой, влажной тканью. Не используйте абразивные или агрессивные чистящие средства. Ополосните чайник. Позвольте чайнику и подставке полностью высохнуть перед дальнейшим использованием.

ПРИМЕЧАНИЕ! Вы можете также использовать 8% белый столовый уксус для удаления накипи внутри чайника.

Технические характеристики	
Модель	EK1550M
Потребляемая мощность, Вт	2200
Параметры электропитания	~ 220-240 В; 50 Гц
Объем, л	1,6
Класс защиты от поражения электрическим током	I
Температура хранения и транспортировки	от -25 °С до +35 °С
Температура эксплуатации	от +5 °С до +35 °С
Требования к влажности воздуха	15-75%
Вес прибора, кг	1,3
Размеры прибора(ВхШхГ), мм	238x229,6x153,4

ПРИМЕЧАНИЕ! Ремонт чайника должен производиться только квалифицированным специалистом уполномоченного сервисного центра OURSSON AG.

ПРОЧЕЕ

СЕРВИСНОЕ ОБСЛУЖИВАНИЕ

Компания OURSSON AG выражает вам огромную признательность за выбор нашей продукции. Мы сделали все возможное, чтобы данное изделие удовлетворяло вашим запросам, а качество соответствовало лучшим мировым образцам. В случае, если ваше изделие марки OURSSON будет нуждаться в техническом обслуживании, просим вас обращаться в один из Уполномоченных Сервисных Центров (далее – УЦЦ). С полным списком УЦЦ и их точными адресами вы можете ознакомиться на сайте www.oursson.ru, а также позвонив по номеру телефона бесплатной «горячей линии» OURSSON AG.

В случае возникновения вопросов или проблем, связанных с продукцией OURSSON AG, просим вас обращаться в письменном виде в организацию, уполномоченную на принятие и удовлетворение требований потребителей в отношении товара ненадлежащего качества, – ООО «Сервисный центр ВВК», 109202, Москва, шоссе Фрезер, д. 17А, стр. 1А, либо по электронной почте info@oursson.ru.

Условия Гарантийных обязательств OURSSON AG:

1. Гарантийные обязательства OURSSON AG, предоставляемые УЦЦ OURSSON AG, распространяются только на модели, предназначенные OURSSON AG для производства или поставок и реализации на территории страны, где предоставляется гарантийное обслуживание, приобретенные в этой стране, прошедшие сертификацию на соответствие стандартам этой страны, а также маркированные официальными знаками соответствия.

2. Гарантийные обязательства OURSSON AG действуют в рамках законодательства о защите прав потребителей и регулируются законодательством страны, на территории которой они предоставлены, и только при условии использования изделия исключительно для личных, семейных или домашних нужд. Гарантийные обязательства OURSSON AG не распространяются на случаи использования товаров в целях осуществления предпринимательской деятельности либо в связи с приобретением товаров в целях удовлетворения потребностей предприятий, учреждений, организаций.
3. OURSSON AG устанавливает на свои изделия следующие сроки службы и гарантийные сроки:

Название продукта	Срок службы, месяцев с даты выпуска	Гарантийный срок, месяцев со дня покупки
Микроволновые печи; Хлебопечи; Индукционные плиты	60	12
Мультиварки; Кухонные процессоры; Электрические чайники; Электрические грили; Ручные блендеры; Ручные миксеры; Мясорубки; Блендеры; Тостеры; Термопоты; Ростеры; Соковыжималки; Кофеварки; Пароварки; Измельчители	36	12
Кухонные весы	24	12

4. Гарантийные обязательства OURSSON AG не распространяются на перечисленные ниже принадлежности изделия, если их

замена предусмотрена конструкцией и не связана с разборкой изделия:

- Элементы питания.
- Чехлы, ремни, шнуры для переноски, монтажные приспособления, инструмент, документацию, прилагаемую к изделию.

5. Гарантия не распространяется на недостатки, возникшие в изделии вследствие нарушения потребителем правил использования, хранения или транспортировки товара, действия третьих лиц или непреодолимой силы, включая, но не ограничиваясь следующими случаями:

- Если недостаток товара явился следствием небрежного обращения, применения товара не по назначению, нарушения условий и правил эксплуатации, изложенных в инструкции по эксплуатации, в том числе вследствие воздействия высоких или низких температур, высокой влажности или запыленности, следах вскрытия корпуса прибора и/или самостоятельного ремонта, несоответствия Государственным стандартам параметров питающих сетей, попадания внутрь корпуса жидкости, насекомых и других посторонних предметов, веществ, а также длительного использования изделия в предельных режимах его работы.
- Если недостаток товара явился следствием несанкционированного тестирования товара или попыток внесения любых изменений в его конструкцию или его программное обеспечение, в том числе ремонта или технического обслуживания в неуполно-

ченной OURSSON AG ремонтной организации.

- Если недостаток товара явился следствием использования нестандартных (нетиповых) и (или) некачественных принадлежностей, аксессуаров, запасных частей, элементов питания.
- Если недостаток товара связан с его применением совместно с дополнительным оборудованием (аксессуарами), отличным от дополнительного оборудования, рекомендованного OURSSON AG к применению с данным товаром. OURSSON AG не несет ответственность за качество дополнительного оборудования (аксессуаров), произведенного третьими лицами, за качество работы своих изделий совместно с таким оборудованием, а также за качество работы дополнительного оборудования производства компании OURSSON AG совместно с изделиями других производителей.

6. Недостатки товара, обнаруженные в период срока службы, устраняются уполномоченными на это ремонтными организациями (УЦЛ). В течение гарантийного срока устранение недостатков производится бесплатно при предъявлении оригинала заполненного гарантийного талона и документов, подтверждающих факт и дату заключения договора розничной купли-продажи (товарный, кассовый чек и т. п.). В случае отсутствия указанных документов гарантийный срок исчисляется со дня изготовления товара. При этом следует учитывать:

ПРОЧЕЕ

- Настройка и установка (сборка, подключение и т. п.) изделия, описанная в документации, прилагаемой к нему, не входит в объем гарантийных обязательств OURSSON AG и могут быть выполнены как самим пользователем, так и специалистами большинства уполномоченных сервисных центров соответствующего профиля на платной основе.
 - Работы по техническому обслуживанию изделий (чистка и смазка движущихся частей, замена расходных материалов и принадлежностей и т. п.) производятся на платной основе.
7. OURSSON AG не несет ответственности за возможный вред, прямо или косвенно нанесенный своей продукцией людям, домашним животным, имуществу в случае, если это произошло в результате несоблюдения правил и условий эксплуатации, хранения, транспортировки или установки изделия; умышленных или неосторожных действий потребителя или третьих лиц.
8. Ни при каких обстоятельствах OURSSON AG не несет ответственности за какой-либо особый, случайный, прямой или косвенный ущерб или убытки, включая, но не ограничиваясь перечисленным, упущенную выгоду, убытки, вызванные перерывами в коммерческой, производственной или иной деятельности, возникающие в связи с использованием или невозможностью использования изделия.
9. Вследствие постоянного совершенствования продукции элементы дизайна и некоторые технические характеристики продукта могут быть изменены без предварительного уведомления со стороны производителя.

Использование изделия по истечении срока службы

1. Срок службы, установленный OURSSON AG для данного изделия, действует только при условии использования изделия исключительно для личных, семейных или домашних нужд, а также соблюдении потребителем правил эксплуатации, хранения и транспортировки изделия. При условии аккуратного обращения с изделием и соблюдения правил эксплуатации фактический срок службы может превышать срок службы, установленный OURSSON AG.
2. По окончании срока службы изделия вам необходимо обратиться в Уполномоченный сервисный центр для проведения профилактического обслуживания изделия и определения его пригодности к дальнейшей эксплуатации. Работы по профилактическому обслуживанию изделия и его диагностике выполняются сервисными центрами на платной основе.
3. OURSSON AG не рекомендует продолжать эксплуатацию изделия по окончании срока службы без проведения его профилактического обслуживания в Уполномоченном сервисном центре, т. к. в этом случае изделие может представлять опасность для жизни, здоровья или имущества потребителя.

Утилизация изделия

После окончания срока службы изделия его нельзя выбрасывать вместе с обычным бытовым мусором. Вместо этого оно подлежит сдаче на утилизацию в соответствующий пункт приема электрического и электронного оборудования для последующей переработки и утилизации в соответствии с федеральным или местным законодательством. Обеспечивая правильную утилизацию данного продукта, вы помогаете сберечь природные ресурсы и предотвращаете ущерб для окружающей среды и здоровья людей, который возможен в случае ненадлежащего обращения. Более подробную информацию о пунктах приема и утилизации данного продукта можно получить в местных муниципальных органах или на предприятии по вывозу бытового мусора.



ПРОЧЕЕ

Дата производства

Каждому изделию присваивается уникальный серийный номер в виде буквенно-цифрового ряда и дублируется штрих-кодом, который содержит следующую информацию: название товарной группы, дату производства, порядковый номер изделия.

Серийный номер располагается на задней панели продукта, на упаковке и в гарантийном талоне.



- 1 Первые две буквы – соответствие товарной группе (электрический чайник – ЕК).
- 2 Первые две цифры – год производства.
- 3 Вторые две цифры – неделя производства.
- 4 Последние цифры – порядковый номер изделия.

ВНИМАНИЕ! Во избежание недоразумений убедительно просим вас внимательно изучить Руководство по эксплуатации изделия и условия гарантийных обязательств, проверить правильность заполнения гарантийного талона. Гарантийный талон действителен только при наличии правильно и четко указанных: модели, серийного номера изделия, даты покупки, четких печатей фирмы-продавца, подписи покупателя. Серийный номер и модель изделия должны соответствовать указанным в гарантийном талоне. При нарушении этих условий, а также в случае, когда данные, указанные в гарантийном талоне, изменены или стерты, талон признается недействительным.

ДЛЯ ЗАМЕТОК



«Горячая линия» OURSSON AG обеспечивает полную информационную поддержку деятельности компании в России, странах СНГ и Балтии. Профессиональные операторы быстро ответят на любой интересующий Вас вопрос. Вы можете обращаться в единый центр по вопросам сервисного сопровождения, для рекомендаций специалистов по настройке и подключению, для информирования о местах продаж, с вопросами о рекламных акциях и розыгрышах, проводимых компанией, а также с любыми другими вопросами о деятельности компании на территории России, стран СНГ и Балтии.

Есть вопросы? Звоните, мы поможем!

Телефон «горячей линии» OURSSON AG (бесплатные звонки со стационарных телефонов): 8 800 100 8 708

Время работы «горячей линии»:

понедельник-пятница с 9:00 до 20:00 (по московскому времени); суббота, воскресенье и дни государственных праздников – выходные.



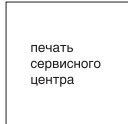


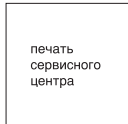


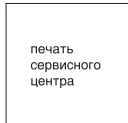
Настоящая инструкция является объектом охраны в соответствии с международным и российским законодательством об авторском праве. Любое несанкционированное использование инструкции, включая копирование, тиражирование и распространение, но не ограничиваясь этим, влечет применение к виновному лицу гражданско-правовой ответственности, а также уголовной ответственности в соответствии со статьей 146 УК РФ и административной ответственности в соответствии со статьей 7.12 КоАП РФ (ст. 150.4 КоАП в старой редакции).

Контактная информация:

1. Изготовитель товара – OURSSON AG (ОПОН АГ), Утоквай 39, 8008 Цюрих, Швейцария.
2. Организация, уполномоченная на принятие и удовлетворение требований потребителей в отношении товара ненадлежащего качества, – ООО «Сервисный центр ВВК», 109202, Москва, шоссе Фрезер, д. 17А, стр. 1А.

OURSSON AG
СДЕЛАНО В КНР



<p>А Заполняется сервисным центром</p> <p>_____ ДАТА ПРИЁМА</p> <p>_____ ДАТА ВЫДАЧИ</p> <p>_____ ОСОБЫЕ ОТМЕТКИ</p> <p> печать сервисного центра</p>	<p>ОТРЫВНОЙ ТАЛОН «А» Заполняется сервисным центром</p> <p>_____ ДАТА ПРИЁМА</p> <p>_____ ДАТА ВЫДАЧИ</p> <p>_____ НОМЕР ЗАКАЗ-НАРЯДА</p> <p>_____ ПРОЯВЛЕНИЕ ДЕФЕКТА</p> <p>_____ МАСТЕР</p> <p>_____ IRIS КОД</p> <p></p> <p> печать сервисного центра</p>
<p>Б Заполняется сервисным центром</p> <p>_____ ДАТА ПРИЁМА</p> <p>_____ ДАТА ВЫДАЧИ</p> <p>_____ ОСОБЫЕ ОТМЕТКИ</p> <p> печать сервисного центра</p>	<p>ОТРЫВНОЙ ТАЛОН «Б» Заполняется сервисным центром</p> <p>_____ ДАТА ПРИЁМА</p> <p>_____ ДАТА ВЫДАЧИ</p> <p>_____ НОМЕР ЗАКАЗ-НАРЯДА</p> <p>_____ ПРОЯВЛЕНИЕ ДЕФЕКТА</p> <p>_____ МАСТЕР</p> <p>_____ IRIS КОД</p> <p></p> <p> печать сервисного центра</p>
<p>В Заполняется сервисным центром</p> <p>_____ ДАТА ПРИЁМА</p> <p>_____ ДАТА ВЫДАЧИ</p> <p>_____ ОСОБЫЕ ОТМЕТКИ</p> <p> печать сервисного центра</p>	<p>ОТРЫВНОЙ ТАЛОН «В» Заполняется сервисным центром</p> <p>_____ ДАТА ПРИЁМА</p> <p>_____ ДАТА ВЫДАЧИ</p> <p>_____ НОМЕР ЗАКАЗ-НАРЯДА</p> <p>_____ ПРОЯВЛЕНИЕ ДЕФЕКТА</p> <p>_____ МАСТЕР</p> <p>_____ IRIS КОД</p> <p></p> <p> печать сервисного центра</p>

oursson

ГАРАНТИЙНЫЙ ТАЛОН

Заполняется фирмой-продавцом

ГАРАНТИЯ

ИЗДЕЛИЕ _____

МОДЕЛЬ _____

СЕРИЙНЫЙ НОМЕР _____

ДАТА ПРОДАЖИ _____

ФИРМА-ПРОДАВЕЦ _____

АДРЕС ФИРМЫ-ПРОДАВЦА _____

ТЕЛЕФОН ФИРМЫ-ПРОДАВЦА _____

С УСЛОВИЯМИ ГАРАНТИИ ОЗНАКОМЛЕН

ПОДПИСЬ ПОКУПАТЕЛЯ _____

печать или штамп продавца

ВНИМАНИЕ!

Пожалуйста, потребуйте от продавца полностью заполнить гарантийный талон, включая отрывные корешки внутри.

oursson

ОТРЫВНОЙ ТАЛОН «А»

Заполняется фирмой-продавцом

ИЗДЕЛИЕ _____

МОДЕЛЬ _____

СЕРИЙНЫЙ НОМЕР _____

ДАТА ПРОДАЖИ _____

ФИРМА-ПРОДАВЕЦ _____

печать или штамп
продавца

СВЕДЕНИЯ ОБ УСТАНОВКЕ ИЗДЕЛИЯ

Фирма-установщик _____

Номер сертификата _____

Дата установки _____

Мастер _____

oursson

ОТРЫВНОЙ ТАЛОН «Б»

Заполняется фирмой-продавцом

ИЗДЕЛИЕ _____

МОДЕЛЬ _____

СЕРИЙНЫЙ НОМЕР _____

ДАТА ПРОДАЖИ _____

ФИРМА-ПРОДАВЕЦ _____

печать или штамп
продавца

oursson

oursson

ОТРЫВНОЙ ТАЛОН «В»

Заполняется фирмой-продавцом

ИЗДЕЛИЕ _____

МОДЕЛЬ _____

СЕРИЙНЫЙ НОМЕР _____

ДАТА ПРОДАЖИ _____

ФИРМА-ПРОДАВЕЦ _____

печать или штамп
продавца

oursson



«Горячая линия» OURSSON AG
(бесплатные звонки со стационарных
телефонов): 8 800 100 8 708

www.oursson.ru

